

# CASTELLÓ MIL·LENARI

---

PATRIMONI DE LA HUMANITAT



**“ CONÈIXER PER A ESTIMAR  
ESTIMAR PER A CONSERVAR  
CONSERVAR PER A TRANSMETRE  
SI ELS POBLES MOREN,  
EL PATRIMONI I LA SEVA CULTURA TAMBÉ ”**



# ÍNDIX

1. QUÈ ENTENEM PER “CASTELLÓ MÍL·LENARI, PATRIMONI DE LA HUMANITAT”?	5
2. COM EXPLIQUEM LES SINGULARITATS DE CASTELLÓ MIL·LENARI, PATRIMONI DE LA HUMANITAT	6
3. PER A QUÈ CREAR LA DENOMINACIÓ “CASTELLÓ MIL·LENARI, PATRIMONI DE LA HUMANITAT”	7
4. EXEMPLES DE VISITES FETES PER “CASTELLÓ MIL·LENARI” ÚTILS GUIES, PER ALS FUTURS “PAQUETS TURÍSTICS”	
1. Xèrica i Caudiel	8
2. Vilafranca	10
3. Cabanes	12
4. Montanejos	14
5. Llucena	17
6. Cinctorres	20
7. La Vilavella	23
8. Almassora	25
9. Traiguera	27
10. Atzaneta	29
11. Ares	33
12. Sogorb	35
13. La Vall d’Uixó	37
14. Les Coves de Vinromà	41
15. Canet lo Roig i Cervera del Maestrat	44
16. Vistabella	48
17. Viver	52
18. Suçaina	56
19. Culla	60
20. Vilafamés	64
21. Onda	68
22. Catí	72
23. Vilanova d’Alcolea	76
24. Benicarló	80

# 1. QUÈ ENTENEM PER “CASTELLÓ MÍL·LENARI, PATRIMONI DE LA HUMANITAT”?

En 1.945 es crea la FAO (organització de l'ONU per a preservar l'alimentació i l'agricultura, arreu del món). En 1.946 es crea igualment la UNESCO (organització de l'ONU, per a garantir l'educació, la ciència i la cultura de tothom), l'annexió a aquest organisme s'ha anat fent d'una forma progressiva pels diferents estats membres que avui en dia la conformen, en concret l'Estat Espanyol es va inscriure en 1.953.

A data d'avui, la UNESCO està integrada per 193 països membres i 11 associats, entre altres objectius, des de 1.972 va emprendre la cooperació internacional per preservar el patrimoni cultural i natural mundial.

Durant aquests cinquanta anys que ara es compleixen, han donat el títol de “patrimoni de la humanitat” (singularitats del món materials i immaterials reconegudes pel seu valor universal i que cal vetllar internacionalment per la seua pervivència) a 1.153 punts, dels quals els països que més en tenen reconeguts són Itàlia amb 54, Xina amb 53 i els segueix l'Estat Espanyol amb 49, tal és així que veiem els enormes filtres que hi tenen aquests valors perquè es puguin concedir aquests guardons.

Dit tot açò, si “aterrem” a Castelló i les seues comarques, ens trobem amb la gran sorpresa que és la zona de tot l'Estat Espanyol (malgrat que siga compartit amb altres territoris) amb major nombre de guardons reconeguts per la UNESCO.

Cal fer una enumeració d'aquests valors universals reconeguts com a patrimoni de la humanitat.

Pel que fa al valors materials; tenim:

- 1.998 PINTURES RUPESTRES amb més de 50 abrics de pintures i uns 20 pobles afectats.
- 2.018 L'ARQUITECTURA DE LA PEDRA EN SEC extensiva al complet de les comarques dels Ports i l'Alt Maestrat.
- 2.018 OLIVERES MIL·LENÀRIES declarades per la FAO com a la major concentració d'oliveres del món.

Quant als valors Immaterial; trobem:

- 2.013 LA DIETA MEDITERRÀNIA.
- 2.016 LES FALLES.
- 2.018 LA TAMBORADA.
- 2.021 LES BANDES DE MÚSICA, la major concentració d'associacions musicals de tot el món.
- 2.022 EL TOC MANUAL DE CAMPANES.

A més a més, d'aquestes singularitats universals i mil·lenàries, cal afegir unes altres que posseïm que hem de remarcar.

- LES GRUTES DE S.JOSEP A LA VALL D'UIXÓ on tenim l'orgull de tindre unes coves amb presència del riu més llarg subterrani d'Europa navegable.

- 4 POBLES dels considerats més bonics de tot l'Estat Espanyol dins d'una llista de 68 elegits, fins i tot, un d'ells Morella està catalogat per l'ONU, com un dels 44 pobles més bonics del món.

- El legat IBERO-ROMÀ, amb mitja dotzena de poblats dignes de visites internacionals i amb el pas de la Via Augusta, travessant l'interior de nord a sud.

- LES TRINXERES XYZ, una cicatriu de la nostra història recent, molt ben rehabilitada i preparada per a ser visitada.

En poques paraules, tenim tot un conjunt de singularitats que no es poden tractar de ser “xovinistes” ni d'innocents, si afirmem que estem davant d'un patrimoni qualificat per la UNESCO, amb singularitats de valor universal, per tant el que cal, **ES POSAR- LO EN EL MAPA TURÍSTIC INTERNACIONAL**. Si res ens falla, és l'autoestima per creure, defensar i impulsar aquests valors.



CENTRE  
EXCURSIONISTA  
CASTELLÓ

## 2. COM EXPLIQUEM LES SINGULARITATS DE CASTELLÓ MIL·LENARI, PATRIMONI DE LA HUMANITAT

Avui és un fet que a més del turisme iniciat als anys 60 de “sol i platja”, als anys 80 vingué una nova tendència de turisme cultural entorn de les grans ciutats mundials i els seus museus,... Ara a partir del segle XXI, hi ha un nou nínxol turístic de milions de persones que programen les seues vacances de “natura i motxilla” que busquen llocs tranquils lluny del bullici on passar uns dies entre espais naturals amb segell i trobar curiositats patrimonials amagades, acompanyades d’una bona cuina i de manifestacions culturals autòctones.

Des dels centres senderistes de la Plana (Anant Anant Caminades, Centre Excursionista de Benicàssim, Centre Excursionista de Castelló i Societat d’Amics de la Serra Espadà), estem portant una activitat consistent a posar en valor aquesta quarantena de pobles que hem seleccionat i on demostrarem en la nostra fitxa de visita, que a continuació els passem el dia a dia en cada un dels pobles a visitar es queda curt per poder veure i gaudir del seu patrimoni paisatgístic i arquitectònic.

Podria servir el guió, que nosaltres fem en la nostra activitat de visita a cada poble, és a dir:

Iniciem la visita amb una passejada de dues o tres hores pel paratge emblemàtic escollit, que en algunes ocasions coincidirà amb la visita d’Oliveres mil·lenaries, Línia XYZ, pintures rupestres, etc.

En acabar la passejada, visita patrimonial del poble (murals, cases senyoriales, abeuradors, safareigs, monuments, castell, esglésies, etc...) els museus (memòria documental).

A continuació dinar en un restaurant o a l’hotel del lloc on passaran la nit els turistes per gaudir de la cuina tradicional del poble.

Després continuació de la visita amb el batec del poble al viu: visita a un artesà, taller, bodega d’oli o vi, productors locals, etc...

Fins ací son les nostres eixides, però en les visites turístiques seguiria:

Temps lliure per descansar, fer compres o fer vida als bars del poble.

Després de sopar, en alguns casos es pot fer una vetllada cultural amb balls i músiques tradicionals del poble, assistir a l’assaig de la banda de música o de la tamborrada, ... i així, cada dia.

A grans trets, hi ha una quarantena de pobles de les comarques de Castelló, que poden fusionar-se i encapçalar un producte turístic sota el nom de “Castelló mil·lenari, patrimoni de la humanitat”, on mitjançant les plataformes turístiques internacionals, poder presentar a les multinacionals del turisme i ser un destí més en les revistes de viatges que ofereixen en les agències de viatge per tot el món, ja que l’esforç de les administracions locals per netejar la cara al seu poble avui està complert, tenim bona infraestructura, per tindre disposem fins i tot d’un aeroport.

Els pobles que trobem més adients per al projecte, en funció de les seues singularitats són:

**Pintures rupestres:** Tirig, Ares, Les Coves de Vinromà, La Pobla de Benifassà, Albocàsser.

**Pedra en sec:** Vilafranca, Catí, Benassal, Sant Mateu, Vistabella, Atzeneta.

**Oliveres mil·lenaries:** Canet lo Roig, La Jana, Cervera, Sant Jordi, Traiguera.

**Pobles amb encant:** Morella, Peníscola, Sogorb, Vilafamés, Onda, Culla.

**Jaciments prehistòrics:** Cabanes, Almassora, Benicarló, Cortes d’Arenós, Llucena, Vilanova d’Alcolea, Vinaròs, Sucaina, Forcall.

**Trinxeres XYZ:** Vilavella, Xerica, Viver, El Toro.

**Pel seu valor paisajística o patrimonial:** Vilafermosa, Montanejos, l’Alcora, Cinctorres, La Vall d’Uixó.



CENTRE  
EXCURSIONISTA  
CASTELLÓ

# 3. PER A QUÈ CREAR LA DENOMINACIÓ “CASTELLÓ MIL·LENARI, PATRIMONI DE LA HUMANITAT”

Cal insistir en aquesta proposta, a quants milers i milers de persones europees o de la resta del món, rebutjarien si en l'agència de viatges de la seua ciutat li ofereixen vindre una setmana al “Castelló mil·lenari” on gaudirà un dia de pintures rupestres, un altre d'oliveres mil·lenàries, l'altre de pedra en sec, un altre d'un poble curiós, un altre dia trinxeres o algun jaciment iber,... I tot això acompanyat d'una cuina mediterrània i de singularitats culturals, com són assajos de bandes de música, de tambors, de campanes, d'associacions corals, de balls de poble,...amb una temperatura mitja agradable tot l'any i acompanyats per guies locals que els fa conèixer en més profunditat l'experiència viscuda.

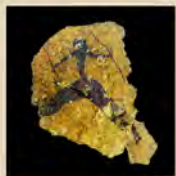
No ens enganyem, la nostra força patrimonial que pot dur a Castelló i les seues comarques un turisme internacional durant tot l'any, és presentar-nos com un tot únic amb aquestes experiències dites, ja que estem veient la realitat actual: són quatre comptats els que venen pel seu compte a veure alguna d'aquestes singularitats nostres, de fet sols hem de posar exemples com pot ser que dels 60 museus que tenim repartits per tot l'indret comarcal, estan tancats més d'un 80%. Cada poble no pot fer la guerra pel seu costat.

En conclusió si la Diputació de Castelló i la Generalitat agafen la funció de comercialitzadors, podria ser una realitat de veure cada dia de l'any un autobús amb quaranta o cinquanta turistes visitant cada un dels 40 pobles del “Castelló mil·lenari”, eixe pas de més de mig milió de visitants a l'any, evidentment, com diu la dita, “mataríem dos pardals d'un tir” per un costat apuntalaria el valor patrimonial, paisatgista i cultural de les nostres comarques, i per l'altre ajudaria a frenar la despoblació.

**Conèixer per a estimar.  
Estimar per a conservar.  
Conservar per a transmetre.**

**SI ELS POBLES MOREN, EL PATRIMONI I LA SEUA CULTURA TAMBÉ.**





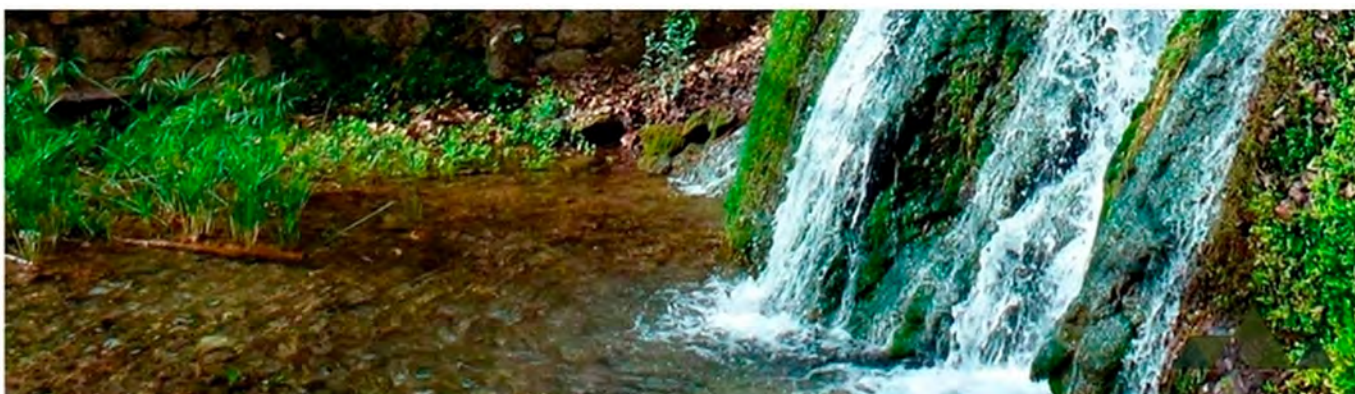
# CASTELLÓ MIL·LENARI

PATRIMONI DE LA HUMANITAT

“Conèixer per a estimar, estimar per a conservar, conservar per a transmetre i difondre.  
Si els pobles moren, el patrimoni i la seua cultura també.”

Eixida núm. 1:  
**XÈRICA I CAUDIEL**  
**21 DESEMBRE 2018**

## 4. EXEMPLES DE VISITES FETES PER “CASTELLÓ MIL·LENARI” ÚTILS GUIES, PER ALS FUTURS “PAQUETS TURÍSTICS”



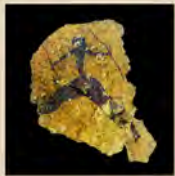
### CASTELLÓ MIL·LENARI PATRIMONI DE LA HUMANITAT: LA LLUM DE LA MEMÒRIA (XÈRICA I CAUDIEL)



DATA ACTIVITAT	Divendres 21 de desembre.
LLOC I HORA CS	7:30 h, Jardí de l'Auditori
CLASSIFICACIÓ	★ (Fàcil).
EQUIPAMENT	Esmorzar i aigua.
RECORREGUT	Circular.
TERRENY	Senders senyalitzats, no senyalitzats i pistes forestals.
EXPERIÈNCIA	Pràctica excursionista habitual.
ENCARREGAT	PEP BELTRÁN.



**CENTRE  
EXCURSIONISTA  
CASTELLÓ**



# CASTELLÓ MIL·LENARI

PATRIMONI DE LA HUMANITAT

“Conèixer per a estimar, estimar per a conservar, conservar per a transmetre i difondre.  
Si els pobles moren, el patrimoni i la seua cultura també.”

Eixida núm. 1:  
**XÈRICA I CAUDIEL**  
**21 DESEMBRE 2018**

21 divendres

★ (Fàcil)



## LA LLUM DE LA MEMÒRIA: XÈRICA I CAUDIEL.

El nostre company Pep Beltrán està interessat en l'apertura d'un nou espai per als amants de la natura i del medi al que estem arrelats. Es tracta d'unir el senderisme amb el coneixement del patrimoni dels nostres pobles, així doncs es tracta de fer eixides amb un perfil de caminar al voltant del poble que anem a visitar, i després dedicar la resta del matí per conèixer el poble.

Aquesta eixida es completarà amb una degustació del menú del restaurant del poble visitat o d'un pròxim a d'ell en cas de no hi haver-ne en el mateix poble.

Aquesta activitat es dura a terme sempre entre setmana per no interferir amb les marxes de cap de setmana del CEC i sobre tot perquè els guies que pugem agafar del servei de turisme sols treballen entre setmana, i perquè entre setmana hem comprovat que els pobles on anem estan completament per a nosaltres.

Aquesta primera eixida està dedicada a l'exposició d'art sacre la Llum de la Memòria, una ambiciosa iniciativa cultural promoguda per la Diputació de Castelló, per a poder conèixer i admirar part del ric patrimoni sacre de la província, restaurat pel Servei de Restauració i Béns Culturals de l'entitat provincial.

La Diputació de Castelló i el Bisbat de Sogorb-Castelló tenen firmat un conveni amb l'objectiu de cuidar i conservar el patrimoni dels pobles, perquè això implica un reconeixement més ampli d'aquestes comunitats.



El programa d'aquesta primera eixida és el següent:

Marxa senderista pels voltants del poble, (Vuelta de la Hoz y paseo de las Fuentes "Randurias").

Visita de Xèrica:

Sala d'exposicions de l'Església desacralitzada del Socòs. L'antic convent d'agustins ha sigut per la seua transcendència cultural una de les seus per a la Llum de la Memòria d'aquest curs, amb 18 de les obres exposades.

Museu municipal. Acull dos títols més de l'exposició, destacant sobretot el famós retaule de Sant Jordi. Passeig pel casc antic de Xèrica.

Visita de Caudiel:

Església Convent de les Carmelites de Caudiel. Alberga 15 obres de l'exposició.

Església Parroquial de Sant Joan Baptista. Mostra al públic les restants 18 peces d'art sacre.

Dinar en Casa Tino. Després de dinar passejada pel jardí de la Floresta (Viver).

Viatge de tornada a Castelló.

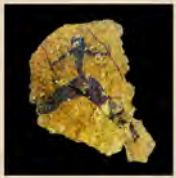
Podeu visualitzar i descarregar el fullet de l'exposició punxant en el següent enllaç:

[La Llum de la Memòria.](#)

Per assabentar-se de les condicions climatològiques previstes per al dia de l'activitat, cal preguntar uns dies abans en la seu del Centre o consultant directament en les següents pàgines web:

<http://www.tiempo.com/>

<http://www.aemet.es/es/eltiempo/prediccion/municipios?p=12>



# CASTELLÓ MIL·LENARI

PATRIMONI DE LA HUMANITAT

“Conèixer per a estimar, estimar per a conservar, conservar per a transmetre i difondre.  
Sí els pobles moren, el patrimoni i la seua cultura també.”

Eixida núm. 2:  
**VILAFRANCA**  
**22 FEBRER 2019**



## CASTELLÓ MIL·LENARI PATRIMONI DE LA HUMANITAT: VILAFRANCA



DATA ACTIVITAT	Divendres 22 de febrer.
LLOC I HORA CS	8:00 h, Jardí de l'Auditori, final av. Blasco Ibáñez
CLASSIFICACIÓ	★ (Fàcil).
EQUIPAMENT	Esmorzar i aigua.
RECORREGUT	Circular.
TERRENY	Senders senyalitzats i pistes forestals.
EXPERIÈNCIA	Pràctica excursionista habitual.
ENCARREGAT	PEP BELTRÁN.

22 divendres

★ (Fàcil)

### VISITA PATRIMONIAL A VILAFRANCA.

Aquest és el programa:

Guia oficial de Vilafranca: Guillem Monferrer.

1.- Arribada a Vilafranca i visita guiada pel centre històric:

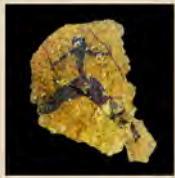
- Portal de Sant Roc (s. XV).
- Hospital de la Caritat.
- Ajuntament (s. XIII-XIV), on farem una degustació de pastes típiques de Vilafranca i gaudirem d'aquesta joia gòtica, finestres, retaule del Llosar i uns cassetonats de fusta preciosos.
- Casones pairals.
- Forn gòtic (s. XIII).
- Llotja i museu de la pedra en sec (s. XIV).
- Església de Santa Maria Magdalena (s. XVI), gòtic renaixentista.
- Museu de la Torre de Conjurar (retaule gòtic dedicat a Sant Miquel, de la Pobla del Bellestar).
- Edifici La Nevera, per conservar la neu, etc.

2.- Acabada la visita patrimonial, ens desplaçarem pel terme per fer una visita a peu de la pedra en sec:

- Parada al santuari de la Verge del Llosar (s. XVII), conjunt arquitectònic acompanyat d'una hostatgeria i el peiró del Llosar.



**CENTRE  
EXCURSIONISTA  
CASTELLÓ**



# CASTELLÓ MIL·LENARI

PATRIMONI DE LA HUMANITAT

“Conèixer per a estimar, estimar per a conservar, conservar per a transmetre i difondre.  
Si els pobles moren, el patrimoni i la seua cultura també.”

Eixida núm. 2:  
**VILAFRANCA**  
**22 FEBRER 2019**



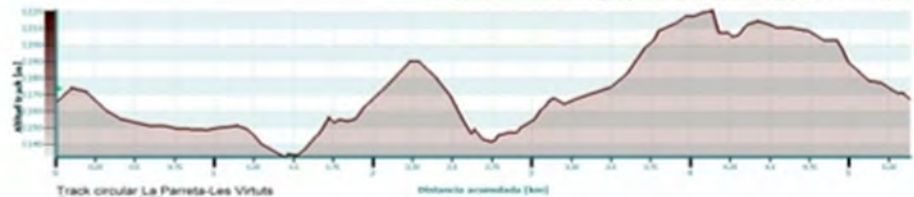
-Passejada d'uns 4-5 km per veure "in situ" una representació de l'immensa obra de pedra en sec (Les Virtuts).

-La Pobla del Bellestar, situat al llit del riu de les Truites, nucli fundacional de Vilafranca en 1239, amb el pont gòtic que va utilitzar Jaume I per pasar d'Aragó a conquerir les terres del País Valencià, ermita de Sant Miquel, en transició del romànic al gòtic i la torre-duana dels Brusca.

-Els llavadors públics.

En acabar aquesta visita, seurem per a dinar a La Taverna del Forn.

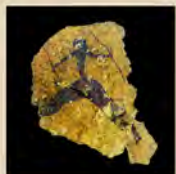
Viatge de tornada a Castelló.



Track circular La Paretta-Les Virtuts  
Quilòmetres: 5,25  
Ascens acumulat: 146 metres  
Descens acumulat: 146 metres  
Dificultat: 1 estel (fàcil)



**CENTRE  
EXCURSIONISTA  
CASTELLÓ**



# CASTELLÓ MIL·LENARI

PATRIMONI DE LA HUMANITAT

“Conèixer per a estimar, estimar per a conservar, conservar per a transmetre i difondre.  
Si els pobles moren, el patrimoni i la seua cultura també.”

Eixida núm. 3:  
**CABANES**  
**17 MAIG 2019**



## CASTELLÓ MIL·LENARI PATRIMONI DE LA HUMANITAT: CABANES



DATA ACTIVITAT	Divendres 17 de maig.
LLOC I HORA CS	8:00 h, Jardí de l'Auditori, final av. Blasco Ibáñez (Autobús).
CLASSIFICACIÓ	★ (Fàcil).
EQUIPAMENT	Esmorzar i aigua.
RECORREGUT	Circular.
TERRENY	Senders senyalitzats i pistes forestals.
EXPERIÈNCIA	Pràctica excursionista habitual.
ENCARREGAT	PEP BELTRÁN.

17 divendres

★ (Fàcil)



### VISITA PATRIMONIAL A CABANES.

Cal dir, que donada la magnitud (es tracta del segon poble amb més extensió de les comarques de Castelló) i la seua llarga història, sols podrem visitar part del seu patrimoni, deixant per a una altra ocasió el Prat i el seu Centre d'Interpretació, l'Institut d'Acuicultura, les Santes, el castell de Miravet, ...

Aquest és el programa:

Guia de la visita: "la Saria".

-Les Torres vigia: Torre la Sal (farem visita per dins), l'ermita del Castell d'Albalat (farem visita per dins) i també en una caminada sobre una hora veurem per fora les torres dels Gats i el Carmelet, doncs son privades.

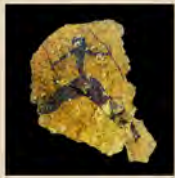
-Després pujarem, qui vulga, al tossal del Mortòrum: El poblat i el túmul funerari.

En acabar anirem al poble, per fer una visita al centre històric: Ajuntament (s. XV), Església de Sant Joan Baptista, Plaça Sitjar, el forn del Sitjar (antic forn gòtic del s. XIII), pedra original de l'arc romà, restes de l'antiga porta de les muralles i muralles,...

Dinar de cuina tradicional de Cabanes al restaurant L'Hostal.



CENTRE  
EXCURSIONISTA  
CASTELLÓ



# CASTELLÓ MIL·LENARI

PATRIMONI DE LA HUMANITAT

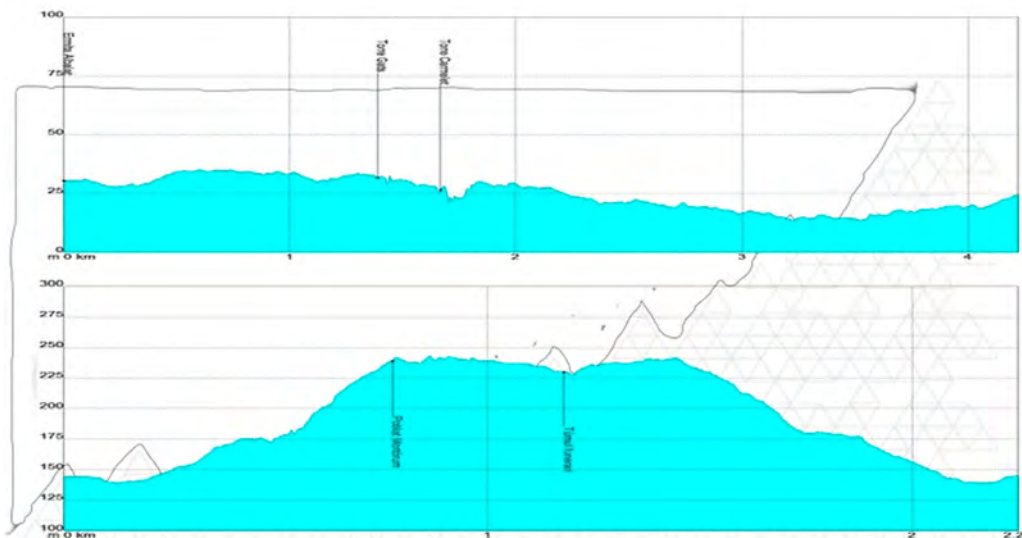
“Conèixer per a estimar, estimar per a conservar, conservar per a transmetre i difondre.  
Si els pobles moren, el patrimoni i la seua cultura també.”

Eixida núm. 3:  
**CABANES**  
**17 MAIG 2019**



Després de dinar, viatgant amb bus veurem l'Arc Romà del s. II.

Per acabar farem una visita guiada, a la fàbrica de torrons San Luis, màxim exponent de l'utilització de les ametlles de Cabanes, el poble de major producció d'ametlles de Castelló.

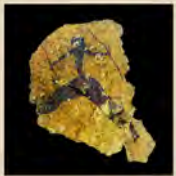


Prèviament a aquesta visita, el dia 15 de maig a les 19,30 hores a la seu del CEC, el professor Ferran Arasa ens donarà una conferència sobre la Via Augusta i el paper de Cabanes en temps dels romans per Castelló.

El professor Ferran Arasa és el titular del departament de Prehistòria i Arqueologia de la Universitat de València, llicenciat en Geografia i Història i doctor en Història de la Universitat de València, amb gran quantitat de guardons i llibres editats. Sens dubte el més gran especialista de l'era romana.



**CEC**  
**CENTRE**  
**EXCURSIONISTA**  
**CASTELLÓ**



# CASTELLÓ MIL·LENARI

PATRIMONI DE LA HUMANITAT

“Conèixer per a estimar, estimar per a conservar, conservar per a transmetre i difondre.  
Si els pobles moren, el patrimoni i la seua cultura també.”

Eixida núm. 4:  
**MONTANEJOS**  
**21 JUNY 2019**



## CASTELLÓ MIL·LENARI PATRIMONI DE LA HUMANITAT: MONTANEJOS



DATA ACTIVITAT	Divendres 21 de juny.
LLOC I HORA CS	8:00 h, Jardí de l'Auditori, final av. Blasco Ibàñez (Autobús).
CLASSIFICACIÓ	★ (Fàcil).
EQUIPAMENT	Esmorzar, aigua, banyador i tovallola.
RECORREGUT	Circular.
TERRENY	Senders senyalitzats i pistes forestals.
EXPERIÈNCIA	Pràctica excursionista habitual.
ENCARREGAT	PEP BELTRÁN.

21 divendres

★ (Fàcil)



DISTÀNCIA	6 km
ASCENS ACUMULAT	225 m
DESCENS ACUMULAT	225 m
TEMPS EFECTIU	2.00 h

### VISITA PATRIMONIAL A MONTANEJOS.

L'origen d'aquest poble és musulmà. Hi havia en aquests paratges dues alqueries musulmanes: la de Abajo y la de Arriba. Aquesta darrera va ser el nucli fundacional de Montanejos, que va créixer al voltant d'una torre àrab, que després de la conquesta va quedar sota la jurisdicció del Castell de Montan. El seu nom de Montanejos pareix indicar un sentit de dependència de Montan. La torre va quedar integrada en l'urbanisme del poble.

L'alqueria de Abajo manté el seu topònim àrab, La Alqueria. Un grup xicotet de cases que poblaven de forma dispersa els camps. Actualment és un barri de Montanejos que està més o menys a un quilòmetre.

Aquestes dues alqueries van quedar deshabitades a partir de l'expulsió dels moriscos en 1603, i per arreglar aquest fet, als nou colons, provinents majoritàriament d'Aragó, es va atorgar la Carta Poble en 1612, junt amb la independència de Montan.

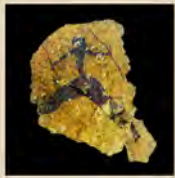
### FUENTE DE LOS BAÑOS.

Seguint cap amunt del riu des de Montanejos, trobem un important brollador d'aigües minero-medicinals, que va ja ser utilitzat pels àrabs. Diu la tradició que el Rei musulmà Abu Zayd tenia en "la fuente de los Baños" el seu lloc predilecte per banyar-se, i altres fonts més populars diuen que hi tenia el seu harem.

El seu cabal és de 5000/6000 litres per segon, a una temperatura de 25 graus.



CENTRE  
EXCURSIONISTA  
CASTELLÓ

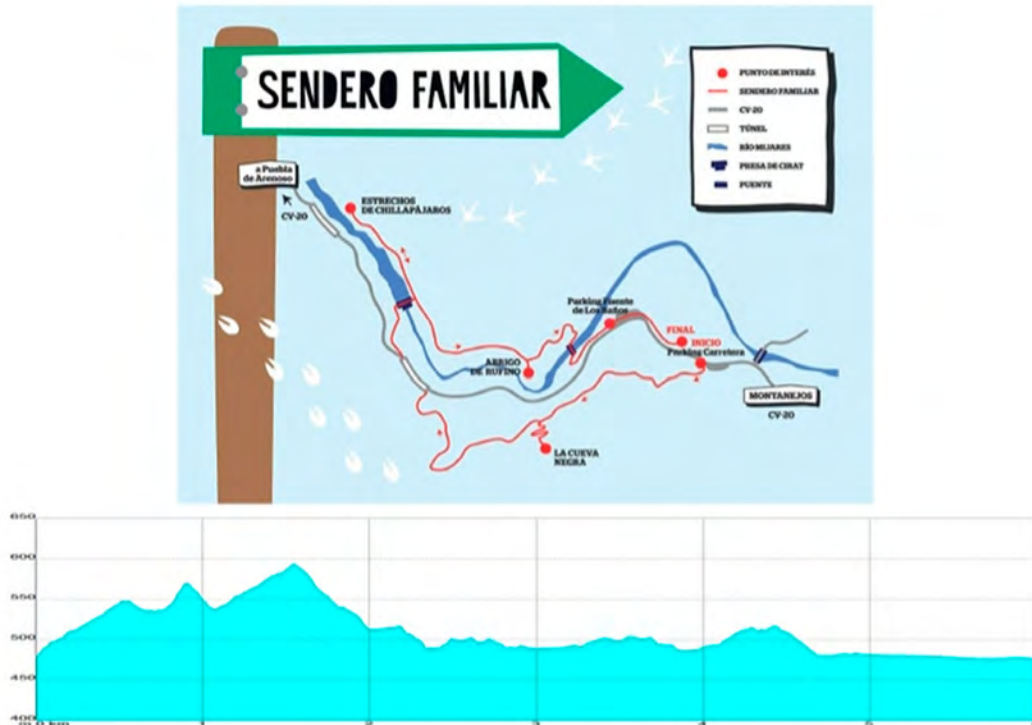


# CASTELLÓ MIL·LENARI

PATRIMONI DE LA HUMANITAT

“Conèixer per a estimar, estimar per a conservar, conservar per a transmetre i difondre.  
Si els pobles moren, el patrimoni i la seua cultura també.”

Eixida núm. 4:  
**MONTANEJOS**  
**21 JUNY 2019**



Iniciem la visita a Montanejos fent el recorregut del “Sendero familiar” dalt exposat:

- Montanejos a la cueva Negra, d’ací a l’estret de “Chilla pájaros” abrigo de Rufino i acabar en “Fuente los Baños” (amb bany inclòs).



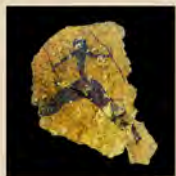
## LOS BAÑOS.

Prop de la “Fuente de los Baños”, al marge dret del riu, es poden veure restes d’edificis dels antics banyos àrabs. Hi ha dues estructures, un parament de pedra calcària de forma semicircular, dividida en tres cossos i una altra construcció de planta quadrada amb dues obertures en un dels seus murs. L’estructura dels banyos àrabs era similar als banyos romans.

## LA IGLESIA

L’església parroquial de Montanejos està dedicada a l’apòstol Sant Jaume, patró de la localitat i va ser construïda a finals del segle XVIII, damunt d’un temple anterior del segle XVI.

Al creuer, la cúpula sustentada per quatre Pebxines, en el que cadascuna té representat a un dels evangelistes: Sant Marc amb el lleó, Sant Lluc amb el bou, Sant Joan amb l’àguila, i Sant Mateu amb l’àngel. Aquestes pintures són al fresc, pintades per Luis Antonio Planes a finals del segle XVIII.



# CASTELLÓ MIL-LENARI

PATRIMONI DE LA HUMANITAT

“Conèixer per a estimar, estimar per a conservar, conservar per a transmetre i difondre.  
Sí els pobles moren, el patrimoni i la seua cultura també.”

Eixida núm. 4:  
**MONTANEJOS**  
**21 JUNY 2019**



## LA ERMITA.

L'ermita de la Verge dels Desemparats està al barri de "La Alqueria", data del segle XVII. Va tindre una remodelació al segle següent que és la que coneixem actualment, destaca el campanar i el pòrtic. La seua estructura és d'una sola nau, amb xicotetes capelles laterals adossades als murs. Són de destacar les manises del campanar, de meitat del segle XVII i principis del XVIII.

## EL CASTILLO.

Es trobe en un lloc estratègic, sobre el cim d'una muntanya al marge esquerre del riu Montan, i des de allí es domina aquest riu, el riu Millars i tota la vall i tots els accessos als pobles del costat. Va ser important durant la dominació musulmana, però després de la conquesta va perdre la seua funció i a poc a poc va ser abandonat i cada vegada més deteriorat.

Encara es poden veure dues torres, un aljub i algun tros de muralla.

La torre Nord és de planta rectangular i els seus murs són de mamposteria irregular amb argamassa. La Torre Sud també és rectangular però la seua paret té un sòcol de grans blocs de pedra.

L'aljub és rectangular amb cobertes de volta, fetes amb pedres unides amb argamassa i en la part superior trobem el compluvium.

## EL PUENTE DE SAN JOSÉ.

Va ser edificat en 1803 sobre el riu Montan, té una estructura de tres arcs de mig punt, fet de pedra. Pel seu interior hi ha una xicoteta séquia que porta aigua de reg fins "La Alqueria".

## EL MOLINO.

A les vores del riu Millars trobem les ruïnes d'un antic molí fariner del segle XIX. Actualment s'està restaurant mantenint intacta l'estructura exterior de l'edifici.

## LA TORRE ÀRAB.

D'origen islàmic, es troba enmig del poble, davant l'església, integrada dins de la façana de l'antic Palau dels Conde de Valterra. És un monument declarat BIC del patrimoni valencià.

Es de planta circular, amb un alçat cilíndric, construït de còdols rodats de diferent mida. Sols es conserven els murs exteriors.

## LA CUEVA NEGRA.

A 1500 metres del poble trobem la Cueva negra. És una cavitat de grans dimensions i s'accedeix a través d'una gran boca de 26 per 10 metres. Al seu interior hi ha una enorme sala amb una superfície de 2300 m<sup>2</sup> i un volum de 40000 m<sup>3</sup>, una de les més grans del nostre País.

El color negre que cobreix el sostre és per culpa de l'estalzi de les fogueres. La gent del poble recorde la seua utilització com refugi i lloc per guardar el ramat d'ovelles.

Té gran interès geològic formada per grans blocs que formen pseudogaleries.

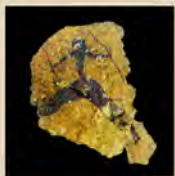
Són molt interessants les restes arqueològiques allí trobades en diverses excavacions, s'han trobat restes del neolític: trossos de lloses d'arenisca que s'utilitzaven per moldre, còdols emplets com percussors, lasques i fulles de sílex i trossos de ceràmica.

Dinar al H. R. Casa Palacio.

Com a introducció i complement d'aquesta activitat, el dimecres 19 de juny a les 19:30 hores de la vesprada, tindrà lloc a la seu del Centre Excursionista de Castelló, una conferència a càrrec de Gaspar Zaragoza, enginyer de camins, sobre "Aspectes geològics als voltants de Montanejos".



**CENTRE  
EXCURSIONISTA  
CASTELLÓ**



# CASTELLÓ MIL·LENARI

PATRIMONI DE LA HUMANITAT

“Conèixer per a estimar, estimar per a conservar, conservar per a transmetre i difondre.  
Si els pobles moren, el patrimoni i la seua cultura també.”

Eixida núm. 5:  
**LLUCENA**  
**20 SETEMBRE 2019**



## CASTELLÓ MIL·LENARI PATRIMONI DE LA HUMANITAT: LLUCENA



DATA ACTIVITAT	Divendres 20 de setembre.
LLOC I HORA CS	8:00 h, Jardí de l'Auditori, final av. Blasco Ibàñez (Autobús)
CLASSIFICACIÓ	★ (Fàcil).
EQUIPAMENT	Esmorzar i aigua.
RECORREGUT	Lineal.
TERRENY	Senders senyalitzats i pistes forestals.
EXPERIÈNCIA	Pràctica excursionista habitual.
ENCARREGAT	PEP BELTRÁN.

20 divendres

★ (Fàcil)

### VISITA PATRIMONIAL A LLUCENA.

Tenim de guia a José Luis Aparici, agent de desenvolupament local de l'Ajuntament de Lluçena.

#### LA TORRE DE FOIOS

La Torre de Foios es troba a la partida de Foios, dins dels terrenys del Mas de Magdalena (Lluçena) i està situada dalt d'un promontori de 898 m, dominant un pas natural. No es tracta sols d'una simple torre, ja que degué formar part d'un sistema defensiu molt més complex amb una cinta muraria i bastions.

Està datada entre els segles VI i V a.n.e. És un monument històric amb una forta relació amb l'etapa cultural anterior del Ferro antic. Predominen restes de ceràmica ibèrica feta a mà i al torn que ens porten a la primera època ibèrica.

La Torre té una superfície total de 177 m<sup>2</sup>, dels quals 18,5 m<sup>2</sup> corresponen a la superfície útil de l'habitable interior. Presenta una planta rectangular amb les cantonades arrodonides, a la qual es pot accedir a través d'un corredor ubicat a l'oest de la Torre.

Es van trobar dos vasos sencers al costat del mur exterior de la torre, un completament buit i l'altre tenia restes d'ossos que pertanyien a un individu adult.

(Castelló Arqueològic. Diputació de Castelló. [www.castellonarqueologic.es](http://www.castellonarqueologic.es))





# CASTELLÓ MIL-LENARI

PATRIMONI DE LA HUMANITAT

“Conèixer per a estimar, estimar per a conservar, conservar per a transmetre i difondre.  
Si els pobles moren, el patrimoni i la seua cultura també.”

Eixida núm. 5:  
**LLUCENA**  
**20 SETEMBRE 2019**

## EL CASTELL PALAU DELS URREA.

El Castell-Palau dels Urrea, és conegut com a Palau dels ducs d'Hixar. Fou residència dels barons d'Urrea, mort el darrer baró d'Urrea, el Comte d'Aranda, passaria als seus hereus i a ser conegut com a Palau dels Ducs d'Hixar. El casalici és d'origen àrab però modificat per a destinar-lo a Casa-Palau.

Va ser parcialment destruït pels atacs carlins i reformat en 1876 per a fer-lo servir de presó. **1** Er cròniques diuen que va servir com escola (Gran Enciclopedia de la Region Valenciana, 1977: anys setanta cinc-vuitanta del segle passat com lloc per pernoctar.

Actualment alberga el Museu Etnològic, amb una sala dedicada als antics molins fariners i una a... dedicada a una exposició de nines de totes les èpoques. Està catalogat com a Bé d'Interès Cultural. (Wikipedia)

## ANTIC MOLI FARINER ASSUT

Construcció remodelada recentment pels propietaris, situat prop del llit del riu Lluçena que s'utilitzava per aprofitar la força hidràulica per a moure les moles amb les quals es molia el blat per fer farina.

Actualment encara queden tres molins fariners, i un d'ells produïa electricitat. ([www.turismodecastellon.com](http://www.turismodecastellon.com))

## CENTRE D'INTERPRETACIÓ RUTA DEL MOLINS

El 4 de febrer d'aquest any 2019 es va obrir al públic aquest Centre d'Interpretació ubicat en la Casa Consistorial de Lluçena. El centre ofereix uns panells gràfics que guien al visitant en el seu recorregut per endinsar-se en el ric patrimoni natural i cultural d'aquesta ruta. Amb huit eixos temàtics., l'home i l'aigua; el llegat islàmic; molins i batans; l'oliva i l'oli; els cereals i el pa; arquitectura rural; el bosc de ribera; i el turisme de muntanya. ([www.actualitatdiaria.com](http://www.actualitatdiaria.com)).

Aquest és el programa previst:

1. Iniciem aquesta eixida, fent part de la ruta senderista dels molins (segons l'esquema adjunt), per conèixer l'ús divers que ha fet el poble de Lluçena de l'aigua del riu, unes voltes un ús energètic (molins, batans, assuts,...) o bé com a zona productiva (hortes, séquies,...) i com no, un ús lúdic per a prendre el bany.

ENS OBRIRAN EL MOLI BATÀ, per veure'l per dintre i fer-nos una idea de com eren aquests molins.

2. Al acabar el recorregut, anirem al poble ON ENS ESPERA UNA VISITA GUIADA, per veure:

- La plaça major amb la seua originalitat dels "perxes", arcs gòtics del S.XIV.
- L'Ajuntament i el seu centre d'interpretació de la ruta dels molins.
- L'església N.S. de l'Assumpció del S. XVIII, on destaquen el seu retaule, la cripta i el museu d'orfebreria.
- Veurem les restes de muralles carlines, d'origen musulmà.
- El castell-palau dels Ximenez Urrea, avui seu del museu etnològic,...
- L'Antic teatre de Lluçena.

3. A dinar anirem al R.H. Balneari del Prat, lloc centenari i molt emblemàtic en Lluçena, per a moltes generacions.

4. Per acabar la visita d'aquest dia, anirem a veure La Torre de Foios, monument nacional des de 1.931, es tracta d'un gran poblat Iber dels S: VII al III a.C.



DISTÀNCIA	5.5 km
ASCENS ACUMULAT	100 m
DESCENS ACUMULAT	125 m
TEMPS EFECTIU	2.00 h

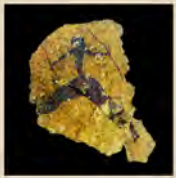
Com de costum, el dimecres previ, el dia 18 de setembre a les 19:30 hores, es farà a la seu del CEC, amb el professor i historiador de Lluçena Ximo Escrig Nebot, erudit sobre Lluçena i els seus masos. No cal dir que aquesta conferència es fa tant per als que vagen a l'eixida del divendres com per a tots els socis i interessats.

Us demanen assistència a d'ella per respecte al conferenciant.



CENTRE  
EXCURSIONISTA  
CASTELLÓ





# CASTELLÓ MIL·LENARI

PATRIMONI DE LA HUMANITAT

“Conèixer per a estimar, estimar per a conservar, conservar per a transmetre i difondre.  
Sí els pobles moren, el patrimoni i la seua cultura també.”

Eixida núm. 6:  
**CINCTORRES**  
**18 OCTUBRE 2019**



## CASTELLÓ MIL·LENARI PATRIMONI DE LA HUMANITAT: CINCTORRES



DATA ACTIVITAT	Divendres 18 d'octubre.
LLOC I HORA CS	<b>7:30 h</b> , Jardí de l'Auditori, final av. Blasco Ibáñez (autobús).
CLASSIFICACIÓ	★ (Fàcil).
EQUIPAMENT	Esmorzar i aigua.
RECORREGUT	Lineal.
TERRENY	Senders senyalitzats i pistes forestals.
EXPERIÈNCIA	Pràctica excursionista habitual.
ENCARREGAT	PEP BELTRÁN.

18 divendres

★ (Fàcil)

Guia: Carmen Guardiola, tècnica de turisme.

### VISITA PATRIMONIAL A CINCTORRES.

Origen del nom. Possiblement perquè en el nucli urbà o bé en el terme van existir cinc torres, encara que el prefix podria significar «envoltat de torres». El que sí que sembla clar és que al centre del poble queden restes d'una torre "Torre del Cortillo" o Torre "de la Vila".

No està molt clar però en la Carta de poblament de Gambeta (poblat proper al Mas de les Mates i Castellote) es delimita el terme dels dominis que se li atorguen i es parla ja de Quinke Turrís, la qual cosa fa pensar que existeix abans de la reconquesta de Morella i les seves terres.

La carta de poblament de Cinctorres es va atorgar l'any 1232.

Aquest és el programa previst:

A) Inici de la visita amb un recorregut pel terme, per veure:

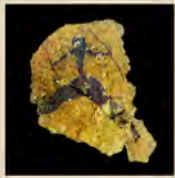
-Torreta dels Moros.

-Mas de Macià.

-Jaciment Ana. Fou descobert en 1998, i al maig del 2002 es realitza la primera excavació. Vist l'èxit de la primera actuació, es decideix ampliar la zona a excavar, i al setembre es realitza una segona campanya. Després dels èxits obtinguts l'any 2002, es prepara una nova actuació l'any 2004. Posteriorment en els anys 2005, 2008, 2009, 2011 i 2015, s'ha treballat en el jaciment, on s'han recuperat ja un total de 937 fòssils, la majoria d'ells de dinosaures d'uns 126 milions d'anys. La seua història, les seves troballes i les seves particularitats fan d'Ana un jaciment singular, que està donant gran quantitat de fruits científics, cultu-



CENTRE  
EXCURSIONISTA  
CASTELLÓ



# CASTELLÓ MIL-LENARI

PATRIMONI DE LA HUMANITAT

“Conèixer per a estimar, estimar per a conservar, conservar per a transmetre i difondre. Si els pobles moren, el patrimoni i la seua cultura també.”

Eixida núm. 6:  
**CINCTORRES**  
**18 OCTUBRE 2019**



DISTÀNCIA	4,5 km
ASCENS ACUMULAT	150 m
DESCENS ACUMULAT	170 m
TEMPS EFECTIU	1:30 h

raus i patrimonials. El jaciment està habilitat per a les visites, amb panells i rèpliques d'ossos de dinosaure. -Ermite de la Mare de Déu de Gràcia. La patrona de Cinctorres, es troba a uns 2 km al nord-oest del poble, amb accés pel camí que la uneix amb La Mata i La Todolella. És aquest un paratge situat al sud de la Mola del Roc, al costat del Barranc del Roig o de la Parra.

Es tracta d'un temple amb aire monumental de notables proporcions, en el qual destaca la seua torre campanar de 20 m d'altura adossada a la seua part esquerra. L'obra és de maçoneria amb reforços de carreus i la coberta és de teules a doble vessant. La façana acaba en frontó triangular i té porta d'accés en arc de mig punt format per dovelles de pedra. L'interior és d'una sola nau que mesura uns 26 m de longitud per 16 d'amplària.

B) Visita a la fàbrica de faixes "Climent Querol", l'única que quede en funcionament a Cinctorres.

C) Visita al Museu Etnològic d'Antiguitats.

D) Dinar típic dels Ports al restaurant El Faixero.

E) Visita guiada del patrimoni del poble (2 hores aproximadament):

-Ajuntament. Es tracta d'un edifici construït entre els segles XV i XVI, localitzat a la Plaça Vella de Cinctorres. Del seu exterior destaca la porta de pedra que forma un arc de mig punt i el porxo flanquejat amb arcs rebaixats. El seu conjunt arquitectònic mostra un clar exemple de l'arquitectura del gòtic civil.

En el seu interior es pot contemplar també la presó i un retaule del segle XV, dedicat a Sant Pere i actualment restaurat.

Els retaules gòtics.

La major d'aquestes taules és la de Sant Pere "in Cathedra", atribuïda a Guillem Ferrer, i elaborada entre finals del segle XIV i el 1410. Es tracta d'una pintura al tremp sobre fusta de 193 x 84 metres, i està representat Sant Pere com a Papa, assegut sobre una càtedra o tron amb dosser, amb t signies de pontífex, tiara, guants blancs i dos anells a la mà dreta. Als costats i per darrere del tron, apareixen els busts de sis cardenals.

Les dues altres taules són les de Sant Antonio Abad i el Sant Bisbe (52 x 90,5 cm) d'un costat, i el Calvari (87 x 90,5 cm) d'un altre, compreses entre 1410 i 1415 i atribuïdes a Guillem Ferrer i Jaume Sarreal.

-Museu de dinosaures. L'espai expositiu es divideix en tres sales.

La primera d'elles està dedicada al procés d'excavació paleontològica. En ella s'explica com es treballa en una campanya de camp i com es recuperen els fòssils de dinosaure, a partir de l'exemple del jaciment Ana de la localitat.

La segona sala simula un laboratori de preparació paleontològica i en ella s'ensenyen les tècniques i processos utilitzats en la preparació del material paleontològic que arriba des del camp fins al laboratori. En aquesta mateixa sala també figura una col·lecció de fòssils d'invertebrats.

La tercera sala està dedicada a la paleobiologia dels dinosaures. A través de panells, rèpliques i originals es mostra com eren i com vivien els dinosaures, coneixent com a través del fòssil podem saber coses de les seves parts toves i dures.

-Museu de la Faixa. Localitzat a l'antic Hospital per arplegar a gent sense recursos, actualment museïtza l'elaboració de les famoses faixes cinctorranes. Documentat des de fa almenys tres segles, la població de Cinctorres ha treballat tradicionalment en l'elaboració de faixes. Aquestes eren confeccionades en tallers i fàbriques, i venudes per tota la península Ibèrica. El venedor de les faixes o "faixero" viatjava per tot el territori amb carro o bicicleta, repartint el producte que les dones del poble confeccionaven primer en els tallers -que posteriorment serien fàbriques- i després a les seves cases per a l'elaboració artesanal dels cordons.

En honor al faixero i en representació del poble de Cinctorres, "el cintorrà que se'n va però sempre torna al poble", s'ha erigit una escultura de la figura del Faixero.

-Palau Santjoans. La casa de Santjoans, situada en el centre de la població, entre la Plaça Vella i el Sol de Vila, destaca com edifici del gòtic civil nobiliari. Va pertànyer a la casa noble de Santjoan.

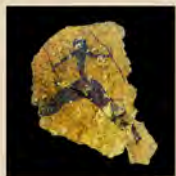
El Palau té el seu origen al segle XV, encara que la seva estructura actual és del s. XVII.

Es tracta d'un palau d'estil gòtic aragonès, que es troba molt ben conservat externament. Consta de dues altures. La seva façana és de pedra amb doble aleró de fusta. Té una torre quadrada amb coberta a quatre aigües, en el vèrtex de la qual hi ha una Creu de Malta.

En un pis superior i segurament la més destacable, se'ns presenta tot el paviment i les parets cobertes de ceràmica zoo-mòrfica.



**CENTRE**  
**EXCURSIONISTA**  
**CASTELLÓ**



# CASTELLÓ MIL-LENARI

PATRIMONI DE LA HUMANITAT

“Conèixer per a estimar, estimar per a conservar, conservar per a transmetre i difondre.  
Sí els pobles moren, el patrimoni i la seua cultura també.”

Eixida núm. 6:  
**CINCTORRES**  
**18 OCTUBRE 2019**

La planta inferior alberga la col·lecció museogràfica permanent de Cincorres, en la qual destaquen els fòssils de dinosaure del jaciment paleontològic Ana.

Destaquen també les escales interiors, que són de fusta treballada.

El saló principal està cobert per un paviment decorat amb figures zoomòrfiques. En el centre, com un retaule, l'escut heràldic amb les armes de Santjoans i Sousa. Format per 12 peces. Un total de 328 peces envolten l'escut central. Les figures representades són: animals terrestres, aquàtics i ocells, sempre hi ha un sol animal en el seu hàbitat. El paviment està fabricat en les reals fàbriques de València en la segona meitat del s.XVIII. Són taulells treballats amb la tècnica mil·lenària anomenada Majòlica.

-Església de Sant Pere Apòstol. És un edifici religiós d'estil neoclàssic que es va començar a construir l'1 d'agost de 1763.

El temple consta de tres naus, un espai creuer i dues torres bessones que segueixen l'ordre arquitectònic de la façana. Amida 60 metres de llarga per 25 metres d'ampla.

En el seu interior es troben frescos de Joaquim Oliet i Cruella, y peces d'orfebreria, creus gòtiques de plata dels Santalinea, punxó de Morella del segle XV, un Calze de l'any 1597, un llenç de l'any 1630 i el Lignum Crucis de l'any 1664.

-Nevera de Pereldugo. Visita exterior, ja que és privada.

-Antic Graner Municipal, després escorxadador i actualment oficina de turisme.

-Ermita de Sant Lluís Beltran. Encara que quan es va construir quedava fora de la vila, l'ermita de Sant Lluís Beltran és actualment una capella urbana situada al carrer que porta el seu nom.

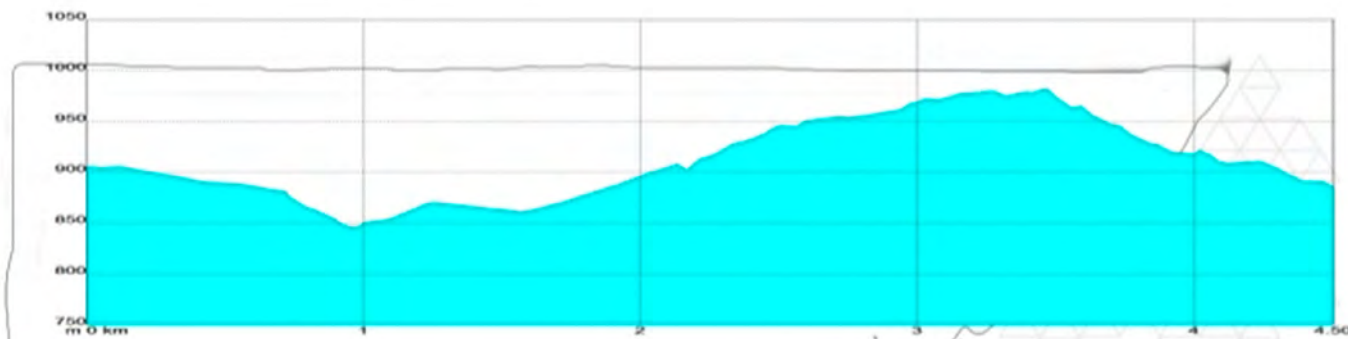
És una construcció de xicoteta grandària, amb unes dimensions aproximades de 14 x 6 metres. Es troba exempta en una espècie de placeta que forma el carrer, precedida per un porxo en què les seues tres cares s'obrin sengles arcs de mig punt sent el central més rebaixat. La seua planta és rectangular. D'una sola nau. Posseïx cor alt als peus i una antiga pila baptismal.

-EL peiró de la Plaça Nova. El Peiró del Cap de la Vila (s. XV) és l'únic que es conserva actualment. Originàriament estava situat en l'encreuament de camins amb Castellfort i Portell. Ressituat a la plaça de l'Església. És d'estil gòtic, de creu llatina i braços rectes amb cresteria perimetral i remats florals, amb imatgeria en l'anvers i revers.

En l'anvers es pot apreciar la figura de Crist baix capitell i en el braç horitzontal disposades a manera de Calvari, les imatges, mutilades i deteriorades, de la Dolorosa a la dreta i de Sant Joan Evangelista, a la seva esquerra.

En el revers destaca la figura de la Verge i el nen al centre, flanquejada per les que possiblement són Santa Bàrbara (dreta) i Santa Llúcia (esquerra).

El capitell és tronc piramidal invertit i de secció octogonal amb l'escut de la Corona d'Aragó a un costat i el de Cincorres en l'altre. En la resta de les cares té esculpides les escenes de la coronació de la Verge i de l'Adoració dels Reis Mags.

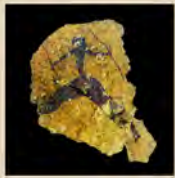


Com de costum, el dimecres previ, el dia 16 d'octubre a les 19:30 hores, es farà a la seu del CEC, que tractarà sobre els dinosaures a Cincorres, a càrrec de Vicent Gines, mestre, col·laborador en la investigació del jaciment Ana. No cal dir que aquesta conferència es fa tant per als que vagen a l'eixida del divendres com per a tots els socis i interessats.

Us demanem assistència a d'ella per respecte al conferenciant.



**CENTRE  
EXCURSIONISTA  
CASTELLÓ**



# CASTELLÓ MIL·LENARI

PATRIMONI DE LA HUMANITAT

“Conèixer per a estimar, estimar per a conservar, conservar per a transmetre i difondre.  
Si els pobles moren, el patrimoni i la seua cultura també.”

Eixida núm. 7:  
**LA VILAVELLA**  
**22 NOVEMBRE 2019**



## CASTELLÓ MIL·LENARI PATRIMONI DE LA HUMANITAT: LA VILAVELLA



DATA ACTIVITAT	Divendres 22 de novembre.
LLOC I HORA CS	8:00 h, Jardí de l'Auditori, final av. Blasco Ibáñez (autobús).
CLASSIFICACIÓ	★ (Fàcil).
EQUIPAMENT	Esmorzar i aigua.
RECORREGUT	Circular.
TERRENY	Senders senyalitzats i pistes forestals.
EXPERIÈNCIA	Pràctica excursionista habitual.
ENCARREGAT	PEP BELTRÁN.

22 divendres

★ (Fàcil)

### VISITA PATRIMONIAL A LA VILAVELLA.

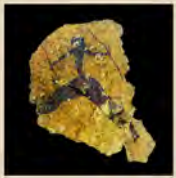
Aquest és el programa previst:

1.- Passejada de 3 hores per l'entorn de La Vilavella amb el guia Carlos Mallench, del grup "Les Muntanyes de la Guerra".

Eixida des de la parada del bus en La Vilavella per a veure:

- A) El pilonet de Santa Barbara (cota 221).
- B) Visita del poble desert (campament militar).
- C) Les Trinxeres.
- D) Al baixar, possibilitat si dona temps de visitar l'espai miner, el santuari hispanoromà i el castell àrab.





# CASTELLÓ MIL·LENARI

PATRIMONI DE LA HUMANITAT

“Conèixer per a estimar, estimar per a conservar, conservar per a transmetre i difondre.  
Sí els pobles moren, el patrimoni i la seua cultura també.”

Eixida núm. 7:  
**LA VILAVELLA**  
**22 NOVEMBRE 2019**



2.- Visita del Barri dels Espardenyers, el seu museu i la demostració de la fabricació d'espardenyes a carrec del darrer espardenyer que queda a la Vilavella, Vicent Zaragoza.

3.- Dinar al Club Frontenis Vilavella, magnific mirador de la Plana i de La Vilavella.

4.- Visita guiada al poble acompanyats de Joan Antoni Vicent, gran coneixedor del seu poble:

- Museu d'Història de la Vila (amb sales d'arqueologia, guerra civil i les termes).

- Els Safarejos.

- La Font Calda.

- El Baleari.

Per assabentar-se de les condicions climatològiques previstes per al dia de la activitat, cal preguntar uns dies abans en la seu del Centre o consultant directament en les següents pàgines web:

<http://www.tiempo.com/>

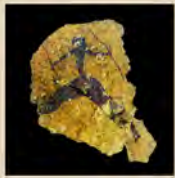
<http://www.aemet.es/es/eltiempo/prediccion/municipios?p=12>

5.- Previ a l'eixida, conferència a carrec de Carlos Mallench, historiador militar i aeronàutic, escriptor de diversos llibres sobre la “Batalla del Llevant” (1936-1939), sobre les trinxeres de la Vilavella, el dimecres 20 de novembre a les 19:30 hores, es farà a la seu del CEC. No cal dir que aquesta conferència es fa tant per als que vagen a l'eixida del divendres com per a tots els socis i interessats.

Us demanem assistència a d'ella per respecte al conferenciant.



**CEC**  
CENTRE  
EXCURSIONISTA  
CASTELLÓ

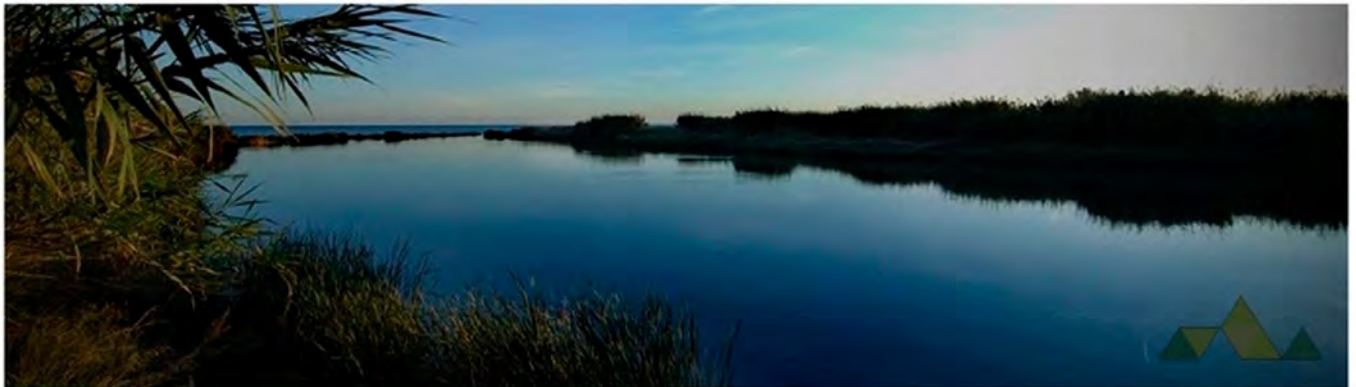


# CASTELLÓ MIL·LENARI

PATRIMONI DE LA HUMANITAT

“Conèixer per a estimar, estimar per a conservar, conservar per a transmetre i difondre.  
Si els pobles moren, el patrimoni i la seua cultura també.”

Eixida núm. 8:  
**ALMASSORA**  
**24 GENER 2020**



## CASTELLÓ MIL·LENARI PATRIMONI DE LA HUMANITAT: ALMASSORA



DATA ACTIVITAT	Divendres 24 de gener.
LLOC I HORA CS	8:00 h, Jardí de l'Auditori, final av. Blasco Ibáñez (autobús).
CLASSIFICACIÓ	★ (Fàcil).
EQUIPAMENT	Esmorzar i aigua.
RECORREGUT	Lineal.
TERRENY	Senders senyalitzats i pistes forestals.
EXPERIÈNCIA	Pràctica excursionista habitual.
ENCARREGAT	PEP BELTRAN.

24 divendres

★ (Fàcil)

### VISITA PATRIMONIAL A ALMASSORA.

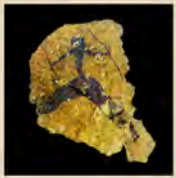
Aquest és el programa previst:

- 1.- Visita al Torrelló del Boverot. Guia: Gerard Clausell arqueòleg municipal.
- 2.- Ermita de Santa Quitèria i pont medieval.
- 3.- L'assut.
- 4.- Restes del Castell morú.
- 5.- Canals de l'aigua.
- 6.- Les reballadores.
- 7.- Les llacunes artificials.

- Guies durant tot el recorregut. Vicent Llop estudiós i expert del riu Millars i Josep M<sup>a</sup> Martínez, regidor i tècnic de sostenibilitat de l'Ajuntament d'Almassora.



**CENTRE  
EXCURSIONISTA  
CASTELLÓ**



# CASTELLÓ MIL·LENARI

PATRIMONI DE LA HUMANITAT

“Conèixer per a estimar, estimar per a conservar, conservar per a transmetre i difondre.  
Sí els pobles moren, el patrimoni i la seua cultura també.”

Eixida núm. 8:  
**ALMASSORA**  
**24 GENER 2020**



LA SENDA DE LA DESEMBOCADURA DEL MILLARS



EL PLANTANET



8.– Senda de la desembocadura del Millars. Recorregut lineal de 4 km.

9.– A migdia dinar típic almassorí, CALDERETA en el restaurant Duo Gastro.

Després de dinar visita:

10.– MUSEU ARQUEOLÒGIC-EL TORRELLÓ: Guia Gerard Clausell.

11.– Murada medieval.

12.– Plaça Major i edificis nobles.

13.– Per confirmar visita fàbrica de ciris artesanal.

14.– Museu del Joguet.

15.– Tornada cap a Castelló de 18 a 19h, segons marxa.

16.– Previ a l'eixida, conferència a càrrec de Jesús Bernat Agut, sobre "Toponímia del reg d'Almassora i els Partidors de Castelló", el dimecres 22 de gener a les 19:30 hores a la seu del CEC.

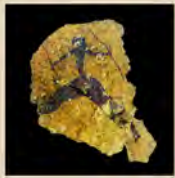
Jesús Bernat Agut (Almassora, 1956), jubilat de l'ensenyament però no de l'aprenentatge, és doctor en Filologia Catalana i Mestre en Toponímia, matèria que l'ha portat, des de fa més de trenta anys, a collir noms de lloc per terres del Maestrat i la Plana. És autor de la tesi "Toponímia de Vistabella del Maestrat", d'una trentena d'articles d'Onomàstica i del llibre Toponímia rural d'Atzeneta del Maestrat (2000); coautor dels treballs El reg d'Almassora el 1790 (2008), amb Ferran Guardiola, i Lingüistes pel carrer. Estudi i proposta didàctica (2019), amb Àngela Buj Alfara.

Al CEC ha caminat uns anys i ha deixat alguna ratlla a l'Estel i en el llibre Centre Excursionista de Castelló, 50 anys d'un camí admirable (2005) amb l'article "Aquells caminants de 1555".

La seua dèria literària s'acomboia amb la publicació de mitja dotzena de narracions dins diverses antologies, el conte Hipnosi (premi de narrativa Felipe Ramis de la Vila Joiosa 2010) i la publicació dels llibres Del bes i l'absència i altres contes en paper (2010) i El camí i la mar (Premi Vila d'Almassora de Narrativa 2019).



**CEC**  
**CENTRE**  
**EXCURSIONISTA**  
**CASTELLÓ**



# CASTELLÓ MIL·LENARI

PATRIMONI DE LA HUMANITAT

“Conèixer per a estimar, estimar per a conservar, conservar per a transmetre i difondre.  
Si els pobles moren, el patrimoni i la seua cultura també.”

Eixida núm. 9:  
**TRAIQUERA**  
**21 FEBRER 2020**



## CASTELLÓ MIL·LENARI PATRIMONI DE LA HUMANITAT: TRAIQUERA



DATA ACTIVITAT	Divendres 21 de febrer.
LLOC I HORA CS	7:30 h, Jardí de l'Auditori, final av. Blasco Ibáñez (autobús)
CLASSIFICACIÓ	★ (Fàcil).
EQUIPAMENT	Esmorzar i aigua.
RECORREGUT	Lineal.
TERRENY	Senders senyalitzats i pistes forestals.
EXPERIÈNCIA	Pràctica excursionista habitual.
ENCARREGAT	PEP BELTRAN.

21 divendres

★ (Fàcil)

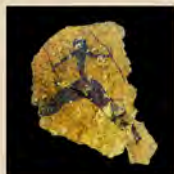


### VISITA PATRIMONIAL A TRAIQUERA.

Acompanyats del guia municipal de turisme Vicent Ortí.

Aquest és el programa previst:

- 1.- Muralles d'entrada.
- 2.- Església de l'Assumpció:
  - . Mil·lari trobat en la via augusta al pas per Traiguera.
  - . Museu diocesà amb una peça única (la custòdia del Papa Luna).
- 3.- L'Ajuntament:
  - . Sala de plens, finestral gòtic ...
  - . Presó.
- 4.- Paratge Font de Sant Vicent i safareigs.
- 5.- Passeig (2 km en pla entre anar i tornar), per veure l'olivera "Sinfo", que amb els més de 10 m de perímetre és la més gran de l'estat espanyol.



# CASTELLÓ MIL·LENARI

PATRIMONI DE LA HUMANITAT

“Conèixer per a estimar, estimar per a conservar, conservar per a transmetre i difondre.  
Sí els pobles moren, el patrimoni i la seua cultura també.”

Eixida núm. 9:  
**TRAIGUERA**  
**21 FEBRER 2020**



6.- Acabarem el matí amb la joia del Reial Santuari Font de la Salut (visita guiada)

- . Museu, tasta degustació i venda d'oli de Traiguera.
- . Hostatgeria.
- . El Temple.

7.- Dinar tradicional en el restaurant Casa dels Capellans

8.- Per finalitzar anirem al taller artesà dels germans Mellat, on ens faran una demostració de produïen la ceràmica.

9.- Tornada cap a Castelló de 18:00 a 19:00 hores, segons marxa.



10.- Previ a l'eixida, conferència a càrrec de Vicent Orti Sogues, el dimecres 19 de febrer a les 19:30 hores a la seu del CEC.

Vicent Orti Sogues va néixer a Tortosa el 20 de gener de 1963.

Després d'acabar els estudis primaris a l'escola de Traiguera, va cursar els estudis de FP1 i FP2 en real i Castelló. Primerament en Agropecuària i després en Turisme.

Complementant aquesta formació, ha realitzat cursos de Turisme Cultural en la Fundació "Ca Blanch" de València, i com la majoria d'informadors turístics va realitzant continuament cursos en el de Castelló.

Des de l'any 2008 és informador turístic en el Reial Santuari de Traiguera.

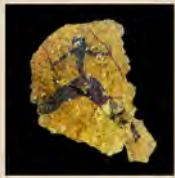
Al mateix temps, forma part del teixit associacionista del poble de Traiguera, membre de la coral "Font de la Salut", Grup de Jota i Dansa, membre de la Junta de la Cooperativa "Cervol", col·labora amb la revista local "Lo Diariet", entre altres...

A més a més, va ser un dels que a través de les entitats del poble, van portar a terme l'organització Fira Romana de Traiguera, sent l'encarregat de fer exposicions, audiovisuals i visites guiades a l'interior de l'Església Parroquial els dies de la fira.

Tot això ho compagina amb l'agricultura, sobretot amb el cultiu de l'olivera, tenint en propietat una dotzena d'oliveres mil·lenàries més antigues de la Mancomunitat de la Taula del Sénia.



**CEC**  
CENTRE  
EXCURSIONISTA  
CASTELLÓ



# CASTELLÓ MIL·LENARI

PATRIMONI DE LA HUMANITAT

“Conèixer per a estimar, estimar per a conservar, conservar per a transmetre i difondre.  
Si els pobles moren, el patrimoni i la seua cultura també.”

Eixida núm. 10:  
**ATZENETA**  
**24 SETEMBRE 2021**



## CASTELLÓ MIL·LENARI PATRIMONI DE LA HUMANITAT: ATZENETA



DATA ACTIVITAT	Divendres 24 de setembre.
LLOC I HORA CS	8:00 h, Jardí de l'Auditori, final av. Blasco Ibáñez (autobús).
CLASSIFICACIÓ	★ (Fàcil).
EQUIPAMENT	Esmorzar i aigua.
RECORREGUT	Circular.
TERRENY	Senders senyalitzats i pistes forestals.
EXPERIÈNCIA	Pràctica excursionista habitual.
ENCARREGAT	PEP BELTRAN.

27 divendres

★ (Fàcil)



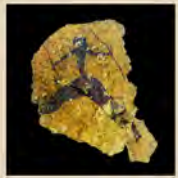
### VISITA PATRIMONIAL A ATZENETA.

Aquest és el programa previst:

- 1.- Visita al Castell. Arribada en bus, acompanyats del guia municipal, Jaume Gil que ens conduirà tot el matí.
- 2.- Trasllat amb el bus fins a l'àrea recreativa, per fer un recorregut a peu:
  - . Senda del bosquet (oliveres centenàries) i pas pel camí real empedrat.
  - . Visita del mas Propet guiats per Arturo, el seu propietari:
    - . Antic molí d'oli, únic existent a Castelló, juntament amb el restaurat de Cervera.
    - . Era espectacular i forn de calç.
  - . Seguim a peu fins a la cova de Pere Tomàs, abric situat al peu del barranc del Gorg, molt interessant pel petroglif trobat al seu interior per un dels pares del CEC, Francesc Esteve.
- 3.- Dinar plats típics de l'Alcalatén a Casa Ramon.



CENTRE  
EXCURSIONISTA  
CASTELLÓ



# CASTELLÓ MIL·LENARI

PATRIMONI DE LA HUMANITAT

“Conèixer per a estimar, estimar per a conservar, conservar per a transmetre i difondre.  
Sí els pobles moren, el patrimoni i la seua cultura també.”

Eixida núm. 10:

**ATZENETA**  
**24 SETEMBRE 2021**

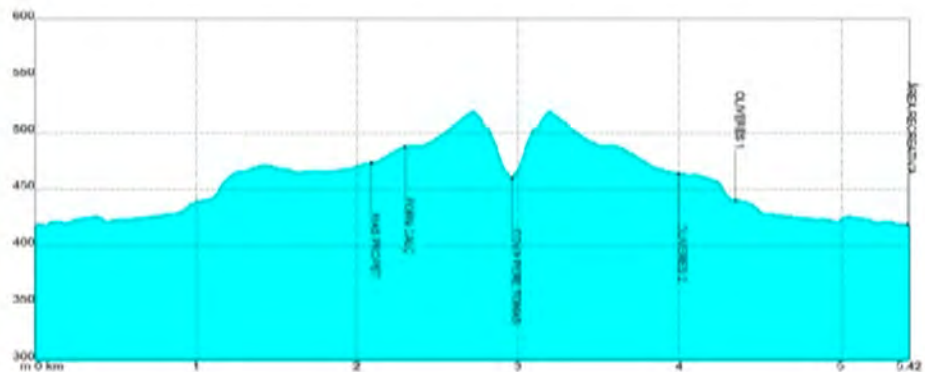


4.- Després de dinar visita patrimonial sobre dos hores de la mà de **Jaume Gil**, estudiant de conservació i restauració de béns culturals, forme part del grup de recerca de la memòria històrica.

Visita ajuntament, església parroquial, ermita de Sant Roc, plaça de la Divina Pastora, el Balcó de Pilatos, restes de l'antiga muralla medieval, torre de la Presó, casa palau d'en Jaume, safareig, el Calvari, plaça ermita de Loreto i peiró, plaça de la Font i de "cirereta" els refugis de la guerra.

5.- Exposició al saló de conferències. Xarxa per part del tècnic de la cooperativa, Eladi, sobre el compromís de reduir a 0 les emissions de  $CO_2$  a l'any 2023 i la creació d'una planta fotovoltaica per al terme d'Atzeneta.

6.- Tornada cap a Castelló: 18:30 hores eixida des d'Atzeneta.

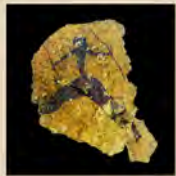


7.- Previ a l'eixida, conferència a càrrec de Santiago Agustina, el dilluns 21 de març a les 19:30 hores a la seu del Menador Espai Cultural.

Santiago Agustina és llicenciat en Filologia Hispànica (especialitats Llengua Catalana i Llengua Castellana), professor d'ESO (col·legi concertat Illes Columbretes de Borriana), professor associat de la universitat Jaume I i alcalde d'Atzeneta de 2015 fins a l'actualitat.

Coautor dels llibres (2012) "Documents en la història d'Atzeneta del Maestrat (1433-1867)", (2018) "La Confraria de la Verge Maria i Sant Bertomeu d'Atzeneta: cultura, didàctica i patrimoni"





# CASTELLÓ MIL-LENARI

PATRIMONI DE LA HUMANITAT

“Conèixer per a estimar, estimar per a conservar, conservar per a transmetre i difondre.  
Sí els pobles moren, el patrimoni i la seua cultura també.”

Eixida núm. 10:

**ATZANETA**

**24 SETEMBRE 2021**

## ESGLÉSIA PARROQUIAL.

El temple és de nau única amb capelles tipus fornícula entre els contraforts, coberta per volta de canó amb llunetes, amb presbiteri pla rematat per un arc atrompetat on se situa el retaule major, i cor alt als peus.

La portada principal, situada als peus de l'església, presenta una obertura de mig punt amb l'arc motllurat, flanquejada per pilastres dòriques que sostenen un entaulament senzill, sobre el que descansa un frontó partit, el qual té boles en els extrems i una fornícula en el centre. Per damunt, una finestra motllurada perimetralment, amb un amplit sostingut per mènsules, formant una cornisa.

Hi ha una porta lateral que està situada al costat de l'Epístola, a prop dels peus de la nau, presenta una obertura d'arc de llinda, amb motlures en els brancals, i coberta per una cornisa.

Es conserven quatre retaules dels segles XVII i XVIII, obres de fusta policroma amb abundància de daurats: el Major, el de la Mare de Déu del Roser, el del Sant Crist i el de la Mare de Déu de Betlem. El retaule major és un espai atrompetat ordenat per columnes salomòniques decorades amb fulles d'acant i de parra i bagots de raïm. A la caseta central, està Sant Bartomeu, patró del poble.

Antigament, fins a 1936, eixa caseta estava ocupat per la Verge Maria dels Àngels, que era la titular de la Parròquia. Per això és pel que per tot el retaule hi ha tants angelets

La capella de la Comunió, als peus del temple en el costat de l'Epístola, forma un cos a part, i es cobreix amb una cúpula. A la part que dona al carrer de Sant Bartomeu, es pot apreciar una creu plana de data de 1590.

La torre campanar, adossada a l'església en el costat de l'Epístola, té planta quadrada, amb dos cossos massissos separats per motlures, i el cos de les campanes, amb una obertura de mig punt flanquejada per dues parelles de pilastres dòriques, en cada cara. Està rematada pels perxats, on trobem el rellotge amb esferes als quatre vents.

## ERMITA DE LA VERGE DE LORETO.

L'ermita té el seu origen en 1602. Es tracta d'un bell i xicotet edifici que consta de dos cossos coberts per la mateixa teulada a dos aigües. La capella ve precedida per un elegant pòrtic amb arcs de mig punt en les seues tres cares. L'espadanya s'alça sobre el cavallet de la teulada en el punt en el qual s'uneixen temple i pòrtic. En l'interior es cobreix amb volta de creu tancada per clau de pedra amb la figura d'un querubi.

## ERMITA DE SAN ROC.

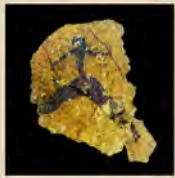
És un edifici quadrangular amb alts murs de grans blocs de pedra. Té una cúpula de teules vidriades blaves que corona el temple i l'espadanya sobre el ràfec pintada de vius colors i amb campana fosa en 1844, sobre la porta s'hi pot llegir l'any d'inauguració. A més, un òcul decorat amb un panell ceràmic amb la imatge del sant titular singularitza la bella ornamentació d'aquesta ermita.

A l'interior trobem arcs de mig punt, un altar major neoclàssic del segle XIX i una imatge moderna de sant Roc.

## EL PEIRÓ.

Creu gòtica consistent en columna sobre bases, faltant la creu.





# CASTELLÓ MIL·LENARI

PATRIMONI DE LA HUMANITAT

“Conèixer per a estimar, estimar per a conservar, conservar per a transmetre i difondre.  
Si els pobles moren, el patrimoni i la seua cultura també.”

Eixida núm. 11:  
**ARES**  
**22 OCTUBRE 2021**



## CASTELLÓ MIL·LENARI PATRIMONI DE LA HUMANITAT: ARES



DATA ACTIVITAT	Divendres 22 d'octubre.
LLOC I HORA	7:00 h Nules i 7:30 h Castelló Jardí de l'Auditori, final av. Blasco Ibáñez (autobús).
CLASSIFICACIÓ	★ (Fàcil).
EQUIPAMENT	Esmorzar i aigua.
RECORREGUT	Circular.
TERRENY	Senders senyalitzats i pistes forestals.
EXPERIÈNCIA	Pràctica excursionista habitual.
ENCARREGAT	PEP BELTRAN.

22 divendres

★ (Fàcil)

### VISITA PATRIMONIAL A ARES.

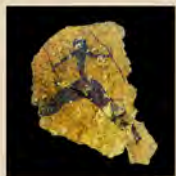
Aquest és el programa previst:

1.- Visita guiada per Cristian Mir, tècnic de turisme d'Ares.

Visita guiada a les pintures rupestres - Cova Remigia (Guia Oficial Francesc Bellmunt, arqueòleg).



CENTRE  
EXCURSIONISTA  
CASTELLÓ



# CASTELLÓ MIL-LENARI

PATRIMONI DE LA HUMANITAT

“Conèixer per a estimar, estimar per a conservar, conservar per a transmetre i difondre.  
Sí els pobles moren, el patrimoni i la seua cultura també.”

Eixida núm. 11:

**ARES**

**22 OCTUBRE 2021**



2.- Trasllat amb bus: Exhibició amb gossos de pasturatge: Mas de Julio Bayot.

3.- Dinar cuina típica a l'Hotel d'Ares.

4.- Visita a la nevera emblemàtica dels Regatxois.

5.- Visita patrimonial del poble d'Ares.

- Plaça Major, arc d'entrada al poble, Ajuntament, la llotja (Perxe), la presó, església parroquia muralles, "el Portalet", el castell i el seu centre d'interpretació.

6.- Xerrada a l'ajuntament sobre "la nova ruralitat"  
a càrrec de Jordi Marín, el llustre fill del poble (professor i escriptor).

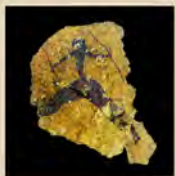
Finalització prevista al voltant de les 19:00 h. i tornada cap a lloc de destí.

7.- Previ a l'eixida, conferència el dilluns 18 d'octubre a les 19:00 hores al saló d'actes del Menador (antic edifici d'Hisenda, pl. Hort dels Corders) a càrrec del tècnic de turisme d'Ares: Cristian Mir.

Cristian Mir Serrano és llicenciat en Història per la Universitat de Barcelona. Especialitzat en Història Antiga i Arqueologia Clàssica. Professor des de 2004 d'Història i Arqueologia al Museu Egipsi de Barcelona-Fundació Arqueològica Clos, Arqueonet i diversos centres culturals.



**CENTRE  
EXCURSIONISTA  
CASTELLÓ**



# CASTELLÓ MIL·LENARI

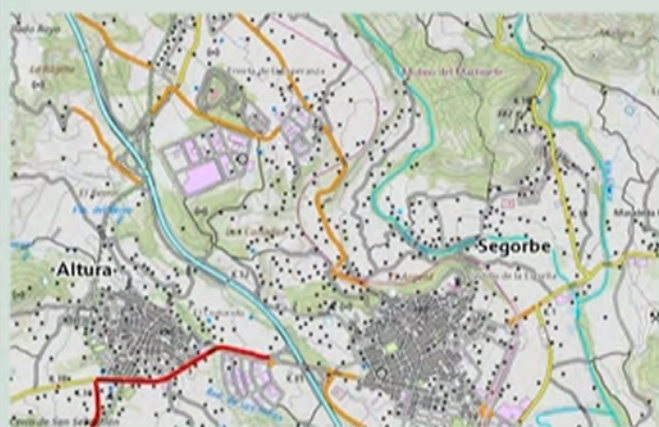
PATRIMONI DE LA HUMANITAT

“Conèixer per a estimar, estimar per a conservar, conservar per a transmetre i difondre.  
Si els pobles moren, el patrimoni i la seua cultura també.”

Eixida núm. 12:  
**SOGORB**  
**26 NOVEMBRE 2021**



## CASTELLÓ MIL·LENARI PATRIMONI DE LA HUMANITAT: SOGORB



DATA ACTIVITAT	Divendres 26 de novembre.
LLOC I HORA	7:30 h Castelló Jardí de l'Auditori, final av. Blasco Ibáñez i 8:00 h Nules (autobús).
CLASSIFICACIÓ	★ (Fàcil).
EQUIPAMENT	Esmorzar i aigua.
RECORREGUT	Circular.
TERRENY	Senders senyalitzats i pistes forestals.
EXPERIÈNCIA	Pràctica excursionista habitual.
ENCARREGAT	PEP BELTRAN.

26 divendres

★ (Fàcil)

**VISITA PATRIMONIAL A SOGORB** (guiats per l'arqueòleg municipal, Vicente Palomar).

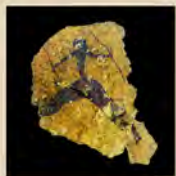
Aquest és el programa previst:

Portem de guia a l'arqueòleg municipal Vicente Palomar durant tot el dia i al vespre se'ns uneix el professor Vicente Gómez Benedito.

1.- PARATGE "NUESTRA SEÑORA DE LA ESPERANZA".

Visita al brollador, ermita de la Esperanza, runes de l'antic monestir dels Jerònims, i àrea recreativa on esmorzarem.





# CASTELLÓ MIL·LENARI

PATRIMONI DE LA HUMANITAT

“Conèixer per a estimar, estimar per a conservar, conservar per a transmetre i difondre.  
Sí els pobles moren, el patrimoni i la seua cultura també.”

Eixida núm. 12:

**SOGORB**  
**26 NOVEMBRE 2021**



2.- VISITA DE LA CATEDRAL I EL SEU MUSEU.

3.- CASTELL DE SOPEÑA.

4.- PASSEJADA PER LES MURALLES DEL CASTELL SOPEÑA, AQUEDUCTE I TORRES DEL BOTXÍ I DE LA PRESÓ.

5.- SALÓ DE PLENS DE L'AJUNTAMENT (Artesanat Mudèjar); amb salutació de l'alcalde M. Carmen Climent.

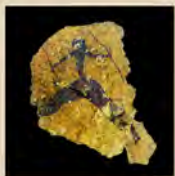
6.- DINAR: [RESTAURANT MARIA DE LUNA](#) (Antic hospital del S. XVIII).

7.- VISITA A LA FABRICA "SEGORBINA DE BASTONES".

8.- TRIBUNAL DE LES AIGÜES : "LAS MANDAS" I L'ALJUB.

9.- Previ a l'eixida, conferència el dilluns 22 de novembre a les 19:00 hores al saló d'actes del Mena-dor (antic edifici d'Hisenda, pl. Hort dels Corders) a càrrec del professor Pedro Gómez.

Pedro Gómez és mestre i llicenciat en ciències de l'educació per la universitat de València. Ha ocupat càrrecs en l'administració educativa (Direcció General Educació Bàsica, Director General de l'inspecció de serveis),... Autor de nombrosos materials didàctics, amb obtenció de guardons, actualment escriptor de llibres literaris i de narrativa, també artista gràfic,... És membre del consell municipal de cultura de Castelló i de l'associació AEPC. El seu blog: [elnidonidado.blogspot.com](http://elnidonidado.blogspot.com)



# CASTELLÓ MIL·LENARI

PATRIMONI DE LA HUMANITAT

“Conèixer per a estimar, estimar per a conservar, conservar per a transmetre i difondre.  
Si els pobles moren, el patrimoni i la seua cultura també.”

Eixida núm. 13:  
**LA VALL D'UIXÓ**  
**28 GENER 2022**



## CASTELLÓ MIL·LENARI PATRIMONI DE LA HUMANITAT: LA VALL D'UIXÓ



DATA ACTIVITAT	Divendres 28 de gener
LLOC I HORA	8:00 Castelló, Auditori, Pintor Carbó 8:30 Piscines de Nules (Autobús)
FINALITZACIÓ	19:00 Nules i 19:30 Castelló
EQUIPAMENT	Esmorzar i aigua
TERRENY	Senders senyalitzats i certa dificultat en la línia XYZ al pujar a l'observatori
ENCARREGATS	PEP BELTRAN JOSE VILLANUEVA JOSE MARIA RAMBLA

28 divendres

★ (Fàcil)

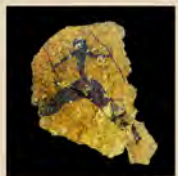
### VISITA PATRIMONIAL A LA VALL D'UIXÓ

PROGRAMA:

1. POBLAT IBÈRIC DE SANT JOSEP
2. VISITA A LES COVES DE SANT JOSEP
3. VIDEO D'UNA ESPORTISTA INTERNACIONAL DE LA VALL: SARA SORRIBES
4. PASSEJADA PER LA RUTA BOTÀNICA DEL QUISTEL
5. LA LÍNEA XYZ EN LA VALL
6. DINAR. RESTAURANT PRADAS. MENÚ: plat típic de la Vall: **L'empedrao**
7. ELS CAMINS DE L'AIGUA DE LA VALL



**CEC**  
CENTRE  
EXCURSIONISTA  
CASTELLÓ



# CASTELLÓ MIL-LENARI

PATRIMONI DE LA HUMANITAT

“Conèixer per a estimar, estimar per a conservar, conservar per a transmetre i difondre.  
Sí els pobles moren, el patrimoni i la seua cultura també.”

Eixida núm. 13:  
**LA VALL D'UIXÓ**  
**28 GENER 2022**

AQUÈDUCTE.

ESGLÉSIA DE L'ÀNGEL.

ESGLÉSIA DE L'ASSUMPCIÓ.

XERRADA.

El dilluns 24 de gener a les 19 hores, hi haurà una conferència al saló d'actes del Menador (antic edifici d'Hisenda, plaça Hort dels Corders) a càrrec del professor Rafael Viruela Martínez. Llicenciat en Geografia i Història (1978) i doctor en Geografia per la Universitat de València (1988). Ha estat professor agregat de batxillerat (1981-1989) i professor del Departament de Geografia de la Universitat de València (1989-2020). S'inicià en la investigació amb l'estudi de la població i la indústria del calcer de la Vall d'Uixó, el tema de la seva Tesi de Llicenciatura (La Vall d'Uixó, un núcleo zapatero, 1979), sobre el que ha retornat de manera intermitent.

## LA VALL D'UIXÓ

És un poble fruit de la unió de distintes alqueries de moriscos ubicades a la Vall del riu Belcaire. Amb l'expulsió dels moriscos en 1609, la població sofrí una davallada demogràfica important de la qual a poc a poc anà recuperant-se, A finals del segle XVII es formaren dos nuclis urbans: *el Lloc de Dalt* (Alcudia, Benigafull, Ceneja) i *el Lloc de Baix* (Benissahat, Zeneta). Al voltant de les dues parròquies que marcaran la idiosincràsia del poble. El Lloc de Dalt la parròquia de l'Àngel i el Lloc de Baix la parròquia de l'Assumpció.

La seua base econòmica era l'agricultura, típica mediterrània, i també el cànem.

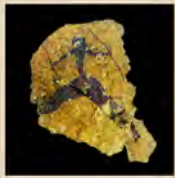
La població morisca de la Vall d'Uixó ja treballava el cànem com a complement de la seua activitat agrícola i exercia els oficis d'espardenyer i corder. Precisament aquesta manufactura fou la que va atraure els repobladors. El creixement d'aquesta activitat fou intens amb el pas dels anys.

Amb l'arribada del segle XVII els dos pobles d'Uixó es fusionaren i permeté que a finals de segle foren 5000 habitants aproximadament, basat especialment en la consolidació de la indústria del cànem, especialment l'espardenyera, i en l'articulació del mercat local i comarcal.

(Informació tretada del llibre "Història de l'empresa Segarra" de Fernando Peña Rambla, del llibre "Els camins de l'aigua a la Vall d'Uixó" de Josep V. Font i Ten i de la col·laboració desinteressada de Fernando Nebot Lluch).



**CENTRE  
EXCURSIONISTA  
CASTELLÓ**



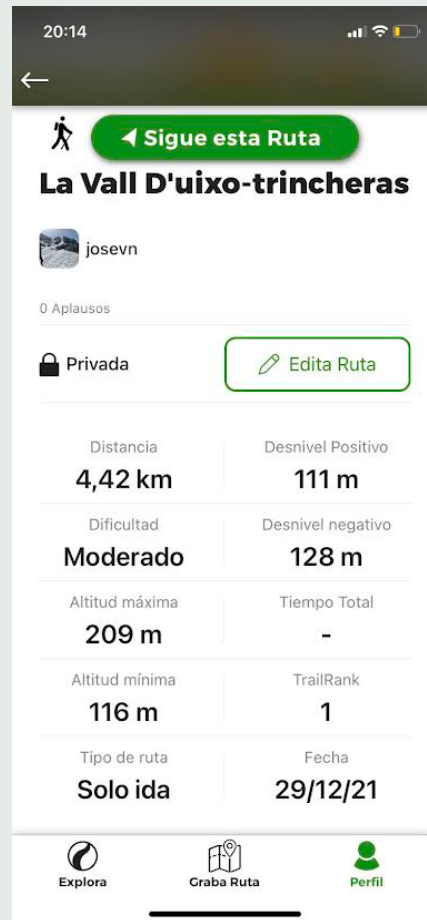
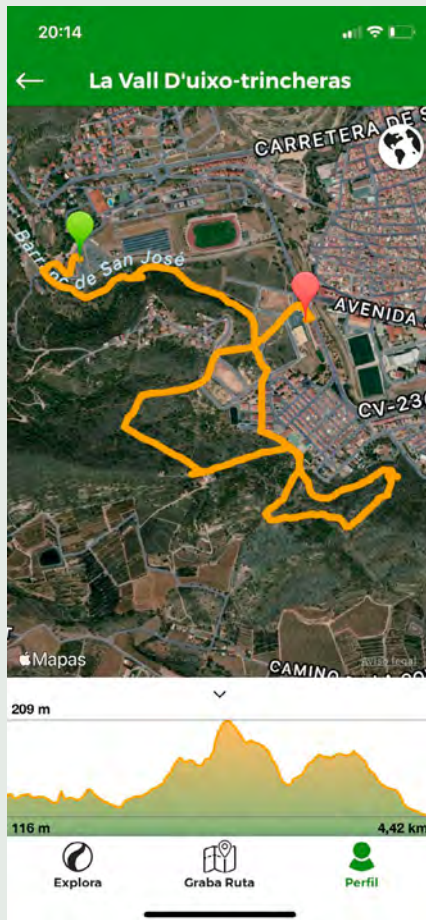
# CASTELLÓ MIL·LENARI

PATRIMONI DE LA HUMANITAT

“Conèixer per a estimar, estimar per a conservar, conservar per a transmetre i difondre. Si els pobles moren, el patrimoni i la seua cultura també.”

Eixida núm. 13:  
**LA VALL D'UIXÓ**  
**28 GENER 2022**

## RECORREGUT



### 1.- POBLAT IBÉRIC DE SANT JOSEP

Guia José Enrique Puchol, tècnic de turisme municipal de la Vall.

El jaciment de Sant Josep, situat a l'oest de la població, és un assentament amb recinte emmurallat (1.600 m<sup>2</sup>) l'evolució cronològica de la qual abasta un marc temporal a partir des del Ferro Antic (s. VII a.n.e.) fins als segles IV i la primera meitat del V d.n.e. Sant Josep està situat prop de l'ermita homònima, a la part alta d'un xicotet pujol, per sota del qual corre el riu Belcaire.

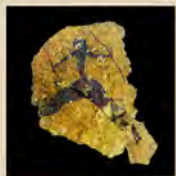
### 2.- LES COVES DE SANT JOSEP (FONT DE SANT JOSEP)

Declarades patrimoni de la Humanitat per la Unesco. La seua longitud és de 2.750 metres. La primera exploració coneguda de la cavitat es va fer en 1902 per 4 veïns amb una embarcació rústica fins a la *Boca del Forn* i en 1915 va ser explorada parcialment per l'historiador Carlos Sarthou. El 14 d'abril de 1961, les voladures amb dinamita va permetre obrir el pas i descobrir el *Llac Blau* i la *Galeria Seca*.

Va ser accessible al públic en 1969.



**CENTRE  
EXCURSIONISTA  
CASTELLÓ**



# CASTELLÓ MIL·LENARI

PATRIMONI DE LA HUMANITAT

“Conèixer per a estimar, estimar per a conservar, conservar per a transmetre i difondre. Si els pobles moren, el patrimoni i la seua cultura també.”

Eixida núm. 13:  
**LA VALL D'UIXÓ**  
**28 GENER 2022**



### 3.- SENDA QUISTEL: GUIA MARIA MASÓ

És una senda botànica periurbana en les vorellades del riu Belcaire, per la qual cosa és una terra molt fèrtil on fa uns 40 a 50 anys estaven els millors camps de tarongers (ara abandonats o urbanitzats).

Els arbres més importants de la senda són garroferes (algunes centenàries) i lle-doners. A més hi ha margallons, mangraners i altres espècies típiques mediterrànies com la matissa, el bruc i el romer.



### 4.- LÍNEA XYZ SANT ANTONI – LA COVA: GUIA FERNANDO NEBOT

Cinturó defensiu construït per l'Exèrcit de la República en la primavera de 1938, per frenar l'avanç de les tropes franquistes cap València en la denominada Ofensiva de Llevant.

En la Vall estan condicionades dues sendes que neixen del paratge natural de les Coves de Sant Josep fins a la Colònia de Sant Antoni, a través d'un itinerari de muntanya baixa, es pot accedir a les trinxeres, nius de metralladores, parapets, refugis antiaeris, i un observatori.

### 5.- EL CAMÍ DE L'AIGUA

Guia Lidia Catalán (tècnica de turisme de la Vall).

Es un recorregut pel nucli urbà seguint l'antiga séquia mare que s'inicia en les Coves de Sant Josep. Ens trobarem en una sèrie de conjunts patrimonials com el conjunt d'aqüeductes d'Aigualit, molins medievals, barris d'origen musulmà com l'Alcudia o Zebeta, la torre musulmana de Benizagas, l'església de l'Àngel, L'església de l'Assumpció, el Palau de Vivell, la mansió del Comte de Ripalda, a més d'un important patrimoni industrial.



### 6.- AQÜEDUCTE DE SANT JOSEP

Es va construir per salvar l'obstacle del barranc d'Aigualit i conduir l'aigua de la séquia major des de la font de Sant Josep al poble. Com la conducció de l'aigua estava coberta facilitava el pas de vianants, com si fora un pont.

El seu origen és romà. En la forma primitiva devia constar de cinc arcs de mig punt i un sisè arc molt desplaçat cap a la dreta, en el sentit del corrent

Actualment té tres arcs de mig punt als extrems i tres d'ogiva al centre.



### 7- ESGLÉSIA DE L'ÀNGEL

Va començar a construir-se en 1634. És de planta de creu llatina, amb una nau central coberta amb volta de canó i dues naus laterals coronades per cúpules.

La torre campanar està adossada a la façana. En el seu interior destaquen pintures al fresc i olis de Josep Vergara, Jeroni Espinosa i de Joaquim Oliet.



### 8- ESGLÉSIA DE L'ASSUMPCIÓ

La parròquia fou creada en 1602 per butlla Papal.

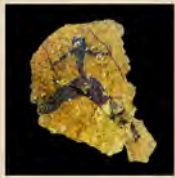
Va començar les obres en 1636 i es va acabar cap 1802.

En el seu interior destaquen les pintures al fresc de Joaquim Oliet i de Josep Vergara. Destaque la capella del Sagrari, barroca, amb un sòcol de taulelleria valenciana del segle XVIII.

Té un campanar que passa de planta quadrada a octogonal. La torre és rematada amb una torreta de dues alçades, cupulí i penell.



**CENTRE**  
**EXCURSIONISTA**  
**CASTELLÓ**



# CASTELLÓ MIL·LENARI

PATRIMONI DE LA HUMANITAT

“Conèixer per a estimar, estimar per a conservar, conservar per a transmetre i difondre.  
Si els pobles moren, el patrimoni i la seua cultura també.”

Eixida núm. 14:  
**LES COVES  
DE VINROMÀ**  
**25 FEBRER 2022**



## CASTELLÓ MIL·LENARI PATRIMONI DE LA HUMANITAT: LES COVES DE VINROMÀ



DATA ACTIVITAT	Divendres 25 de febrer
LLOC I HORA	7:30 Piscines de Nules (Autobús) 8:00 Castelló, Auditori, Pintor Carbó
FINALITZACIÓ	19:00 Castelló i 19:30 Nules
EQUIPAMENT	Esmorzar i aigua
TERRENY	Senders senyalitzats en la Moreria i en la ruta dels Molins amb certa dificultat, i <b>sense camí senyalitzat i amb dificultat l'accés a l'abric de la Saltadora</b>
ENCARREGATS	PEP BELTRAN JOSE VILLANUEVA JOSE MARIA RAMBLA

**25 divendres**

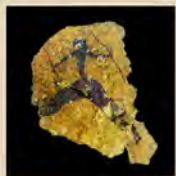
### VISITA PATRIMONIAL A LES COVES DE VINROMÀ

PROGRAMA:

1. LA MORERIA. LA COVA DEL MIRACLE 1947
2. RUTA DELS MOLINS: VISITA AL MOLÍ DE L'OM
3. L'ABRIC DE LA SALTADORA
4. DINAR. RESTAURANT SAN PAU - LES COVES
5. VISITA A LA FORMATGERIA TOT DE POBLE
6. EL NUCLI ANTIC:
  - ESGLÉSIA VELLA
  - SALA D'EXPOSICIONS MUNICIPAL TOMÀS ROURES
  - CASA SENYORIAL BOIX MOLINER
  - FONT DE LA VILA.
  - FONT DE COMPANYY



**CEC**  
CENTRE  
EXCURSIONISTA  
CASTELLÓ



# CASTELLÓ MIL·LENARI

PATRIMONI DE LA HUMANITAT

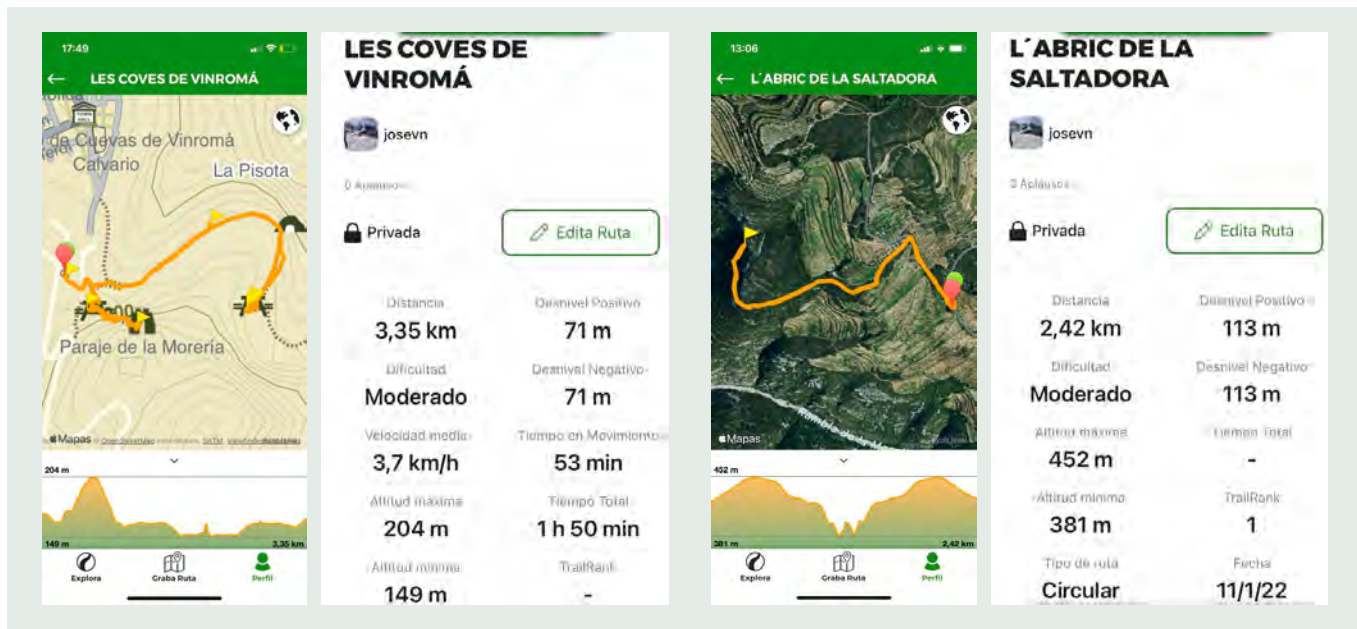
“Conèixer per a estimar, estimar per a conservar, conservar per a transmetre i difondre. Si els pobles moren, el patrimoni i la seua cultura també.”

Eixida núm. 14:  
**LES COVES  
DE VINROMÀ**  
**25 FEBRER 2022**

## RECORREGUT

LA MORERIA I EL MOLÍ DE L'OM

L'ABRIC DE LA SALTADORA



## XERRADA.

El dilluns 21 de febrer a les 19 hores, hi haurà una conferència al saló d'actes del Menador (antic edifici d'Hisenda, plaça Hort dels Corders) a càrrec de Juan José Sales. Apassionat del món rural i de la seua cultura. Coautor dels llibres: *Els Masos de les Coves de Vinromà*, *El món rural a les Coves de Vinromà*, i *Cócs i dolços covarxins*. Col·laborador en els llibres: *Catàleg dels Molins Fariners d'Aigua de la província de Castelló*, *Senders de la Tinença de Benifassà*, i alguns altres. Autor d'articles sobre etnologia i genealogia en la revista local Tossal Gros. Autor de la web [masosdelmaestrat.net](http://masosdelmaestrat.net); autodidacta, i sobre tot, masover.

## LES COVES DE VINROMÀ

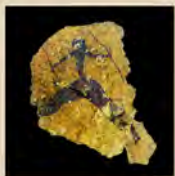
En les coves de la Moreria, a l'any 1947, va tenir lloc un esdeveniment que va marcar la història recent del poble. Una xiqueta, de vuit anys, anomenada Raquel, assegurava que la Verge Maria se li havia aparegut en la cova Campana de la Moreria, junt amb la predicció de la jove de que l'1 de desembre hi hauria un gran esdeveniment: a les tres de la tarda, el dia es transformaria en nit i els miracles poblarien les terres. Este fet es va difondre ràpidament, creant la il·lusió col·lectiva de curacions com hi havia passat a altres indrets com Lourdes o Fàtima.

Aquell dia 1 de desembre hi haguera aproximadament 300.000 persones, devots, malalts i acompanyants van omplir els voltants esperant l'aparició miraculosa de la Verge, vinguts de tots els pobles que van acudir en carros, algun que altre cotxe i sobre tot, a peu.

Però aquell dia 1 de desembre no va passar res, i a més va ser un dia dels més gelats que se recorden. Davant de tanta aglomeració de gent el miracle és que no es va produir cap desgràcia, ni es va propagar cap malaltia contagiosa.



**CENTRE  
EXCURSIONISTA  
CASTELLÓ**

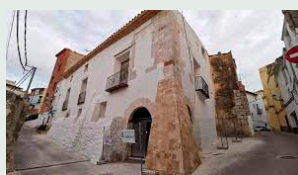
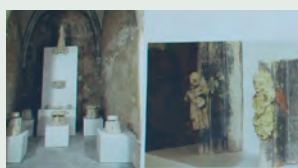
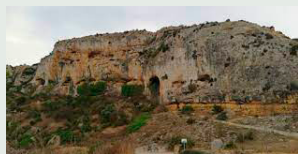


# CASTELLÓ MIL·LENARI

PATRIMONI DE LA HUMANITAT

“Conèixer per a estimar, estimar per a conservar, conservar per a transmetre i difondre.  
Si els pobles moren, el patrimoni i la seua cultura també.”

Eixida núm. 14:  
**LES COVES  
DE VINROMÀ**  
**25 FEBRER 2022**



## 1.- LA MORERIA. GUIES: CINTA MOLINER I JUANJO SALES TOT EL DIA

El cingle de la Moreria és un indret impressionant, una magnífica talaia sobre el riu de les Coves. Testimoni del pas de l'home són les pintures rupestres en un dels abrics del cingle i les restes d'habitatge dels moriscos.

També destacar la declaració de microreserva de flora per la Generalitat Valenciana en 2019, per ser un paratge humit, ja que mai li dona el sol directament a esta part del riu.

## 2.- LA RUTA DELS MOLINS: EL MOLÍ DE L'OM

És a la dreta del riu a frec del corrent d'aigua. Impressiona la volta de canó sota la qual encara resten plaçades dues moles sotanes catalanes. De la resta del casal només queden les parets. Cal destacar també la bassa i el cup redó de reforçament també redó. Des del cup estant, és colpidor veure l'assut que hi ha davant del molí, és de blocs de pedra picada perfectament enllaçats. És un exemplar únic a la nostra província. (Fragment del llibre Món rural a les Coves de Vinromà, capítol Els molins fariners de Benjamí Barberà)

## 3.- L'ABRIC DE LA SALTADORA. GUIA: FRANCESC BELLMUNT (Arqueòleg)

El conjunt d'abrics de la Saltadora està ubicat a la riba de l'esquerra del barranc de la Valltorta. Una zona de molta aigua com ho testimonien els tolls que hi ha al llit del barranc. Els abrics ocupen un cingle de més de 200 m de llargària.

En l'actualitat es poden visitar abrics on es conserven més de cent cinquanta motius: representacions d'animals salvatges: cérvols, cabres, porcs senglars i de figures humanes que mostren escenes de caça, entre les quals sobreix un arquer assegut en actitud d'espera. (Fullet informatiu La Valltorta núm. 2. Coves de la Saltadora. Les Coves de Vinromà).

## 4.- LA FORMATGERIA TOT DE POBLE

<http://www.queseriatotdepoble.com> Masia Torre Ebrí Km2 (CV-129).

És una empresa familiar, regentada per Òscar i Mayte. Els principals formatges que elaboren són els semicurats de dos mesos, els curats de sis mesos i els “añejos” de nou mesos. Han obtingut els següents premis: Segon millor formatge d'Espanya, el seu formatge “añejo” en 2016, en el “Salón Gourmet quesos”. Finalista en el “Salón Gourmet quesos” en 2019 en la categoria de formatges d'ovella curats.

## 5.- L'ESGLÉSIA VELLA. GUIA: JOAN VILLA PLANA (Regidor de Cultura)

En la cima del vessant rocós que acull el barri antic destaca l'església vella, antiga parròquia de la vila. Gòtica amb vestigis renaixentistes, l'església va ser primer mesquita, orientada d'est a oest. Baix el culte catòlic, el temple va disposar de planta rectangular, arcs formers i teulada de fusta a dos vessants.

Durant la Guerra Civil es va destruir gran part del temple. Va ser restaurada en 1988.

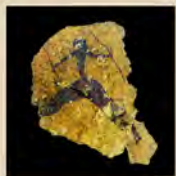
Actualment és de propietat de l'Ajuntament.

S'utilitza com un espai per a actes culturals.

## 6.- CASA BOIX MOLINER

Construïda en l'edat mitjana, consta de dues plantes i soterrani. La planta baixa, de gran valor decoratiu i uns enormes finestrals per a proporcionar llum natural, estava destinada als propietaris, i es componia de cuina, menjador, biblioteca i diverses cambres. En la part superior hi havia dormitoris, terrat, graner i les dependències del servei. El soterrani s'utilitzava per a la producció de vi i oli, amb un molí i premsa, a més de servir com a magatzem. L'habitatge es connecta per una gran escala central.

## 7.- SALA D'EXPOSICIONS MUNICIPAL: T. ROURES



# CASTELLÓ MIL·LENARI

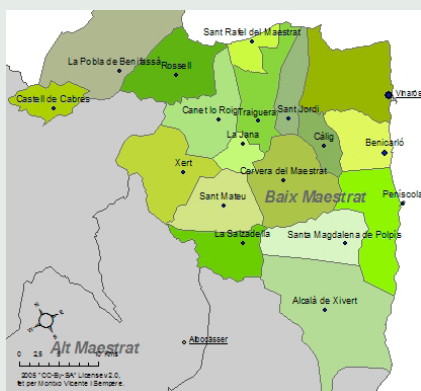
PATRIMONI DE LA HUMANITAT

“Conèixer per a estimar, estimar per a conservar, conservar per a transmetre i difondre.  
Sí els pobles moren, el patrimoni i la seua cultura també.”

Eixida núm. 15:  
**CANET LO ROIG  
CERVERA DEL M.  
29 ABRIL 2022**



## CASTELLÓ MIL·LENARI PATRIMONI DE LA HUMANITAT: CANET LO ROIG I CERVERA DEL MAESTRAT



DATA ACTIVITAT	Divendres 29 d'abril de 2022
LLOC I HORA	7:30 Piscines de Nules 8:00 Castelló, Auditori, Pintor Carbó
FINALITZACIÓ	19:00 Castelló; 19:30 Nules
EQUIPAMENT	Esmorzar i aigua
TERRENY	Senderes senyalitzades
ENCARREGATS	PEP BELTRAN JOSE VILLANUEVA JOSE MARIA RAMBLA

**29 divendres**

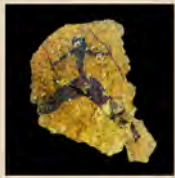
**VISITA PATRIMONIAL A CANET LO ROIG I CERVERA DEL MAESTRAT.** Guies Itinerantur i Daniel Cervera

PROGRAMA:

1. Ermita de Santa Isabel i la sènia Marimón de Canet lo Roig
2. Passejada per les oliveres mil·lenaries del terme de Canet lo Roig
3. Visita al nucli urbà de Canet lo Roig
4. Tast de vi i d'oli Lo Canetà a l'Estanquer de Canet lo Roig
5. Visita a l'olivera Mil·lenària de la pel·lícula "El Olivo" de Canet lo Roig
6. Dinar a casa Mati de Cervera del Maestrat
7. Visita a la Llotja medieval de Cervera del Maestrat
8. Visita al Museu de l'oli de Cervera del Maestrat



**CEC**  
CENTRE  
EXCURSIONISTA  
CASTELLÓ



# CASTELLÓ MIL·LENARI

PATRIMONI DE LA HUMANITAT

“Conèixer per a estimar, estimar per a conservar, conservar per a transmetre i difondre.  
Si els pobles moren, el patrimoni i la seua cultura també.”

Eixida núm. 15:  
**CANET LO ROIG  
CERVERA DEL M.  
29 ABRIL 2022**

## XERRADA

El dilluns 25 d'abril a les 19 hores, hi haurà una conferència al saló d'actes del Menador (antic edifici d'Hisenda, plaça Hort dels Corders) a càrrec de Arturo Esteve Comes.

Llicenciat en Ciències Nàutiques, en Geografia e Història, Tècnic Radio electrònic, cursos de fotografia i ha treballat durant 25 anys com Tècnic Superior en la Refineria de Petrolí.

Té moltíssims premis i distincions dels que destaquem el Primer premi i el tercer premi nacional AEMO (“Associación Española de Municipios del olivo”) anys 2009 i 2018. En l'any 2020 Premi “Agustí Seres” in Memoriam pel seu llibre “El libro de los olivos”.

Autor de diversos llibres sobre les oliveres mil·lenaris de la província de Castelló i també autor de llibres sobre els carrers de la ciutat de Castelló.

Ha fet moltíssimes exposicions i conferències en la ciutat de Castelló, en els pobles de la província i altres ciutats espanyoles.

Gran aficionat a la fotografia, és autor de les 50 fotografies a gran format de “los Olivos milenarios de Castellón”.

Col·laborador en diversos articles sobre arbres, sobretot oliveres, i recorreguts urbans de la ciutat.

Participa cada mes en la revista castellonenca Parlem.



## LES OLIVERES MIL·LENARIES

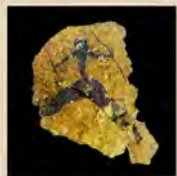
Canet Lo Roig és el municipi amb el major nombre d'oliveres mil·lenàries de tota la Comunitat Valenciana 1.131 .

La zona de major concentració es troba en els “Ratjos” on destaca l'olivera “la de les 4 potes” que va obtenir el premi AEMO a la millor olivera monumental d'Espanya 2016.

També destaca l'olivera en la qual es va basar la pel·lícula d'Iciar Bollain “El olivo” de 2015 de gran èxit en l'àmbit nacional.



**CEC**  
CENTRE  
EXCURSIONISTA  
CASTELLÓ



# CASTELLÓ MIL·LENARI

PATRIMONI DE LA HUMANITAT

“Conèixer per a estimar, estimar per a conservar, conservar per a transmetre i difondre.  
Si els pobles moren, el patrimoni i la seua cultura també.”

Eixida núm. 15:  
**CANET LO ROIG  
CERVERA DEL M.  
29 ABRIL 2022**

RECORREGUT

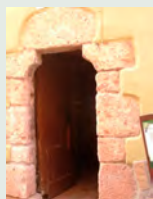


OLIVERES CANET LO ROIG	
	josevn
	Aplicacions
	Privada
	Edita Ruta
Distància	Desnivell Positiu
<b>3,64 km</b>	<b>75 m</b>
Dificultat	Desnivell Negatiu
<b>Moderado</b>	<b>39 m</b>
Altitud màxima	Tiempo Total
<b>334 m</b>	-
Altitud mínima	TrailRank
<b>280 m</b>	<b>1</b>
Tipo de ruta	Fecha
<b>Solo ida</b>	<b>14/2/22</b>



## 1.- ERMITA DE SANTA ISABEL I LA SÈNIA MARIMÓN (CANET LO ROIG)

L'ermita de Santa Isabel és d'origen medieval i construïda en maçoneria. Consta d'una sola nau, coberta amb volta de canó lleugerament apuntada. Anteposat a la nau té un petit atri porticat que acull a la portada de pedra amb arc de mig punt. Adossada a ella s'alça la casa de l'ermità i molt pròxim a aquesta es conserva l'antiga sènia de Marimón.



## 2.- LA PRESÓ (CANET LO ROIG)

Els orígens d'este edifici es remunten al segle XIV. Consta de dos xicotets habitacles sense finestres, on han sigut empresonades centenars de persones al llarg dels seus sis segles d'història. Trobem testimonis escrits ja des del segle XVI.



## 3.- L'ESGLÈSIA DE SANT MIQUEL ARCÀNGEL (CANET LO ROIG)

És de l'època de la reconquesta i malgrat reestructuracions que es van realitzar en 1570 i 1795, encara conserva l'original caràcter d'església fortalesa amb les seues matacanes a la part alta de la façana i el seu "passeig de ronda" sobre la coberta de l'edifici. La voluminosa cúpula o "mitra taronja", com aquí es diu, i la capella de la Comunió, van ser construïdes durant l'ampliació de finals del s. XVIII.



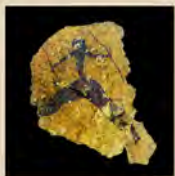
## 4.- CAPELLA DEL PALAU DELS PIQUER (CANET LO ROIG)

La Capella va deure formar part del palau gòtic construït en 1518 i pertanyent a les famílies Montserrat - Piquer. Del palau actualment no queda gens, excepte l'esmentada capella. Es tracta d'una petita capella d'una sola nau i quatre crugies, amb coberta en l'últim tram, el pertanyent a la capçalera de la capella, per una volta de creueria, que presenta en la clau la data de construcció en nombres romans (MDXVIII), així com les sigles "JHS"

La capella es va construir orientada a l'oest i els quatre trams en què es divideix la seua planta estan delimitats per arcs diaframes, amb apuntament i presenta una coberta plana.



**CENTRE  
EXCURSIONISTA  
CASTELLÓ**



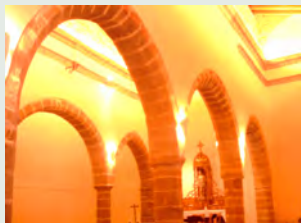
# CASTELLÓ MIL·LENARI

PATRIMONI DE LA HUMANITAT

“Conèixer per a estimar, estimar per a conservar, conservar per a transmetre i difondre. Si els pobles moren, el patrimoni i la seua cultura també.”

Eixida núm. 15:  
**CANET LO ROIG  
CERVERA DEL M.  
29 ABRIL 2022**

La Capella no té ús religiós. S'ha utilitzat també com escola, hospital, teleclub, i actualment sala d'exposicions



## 5.- LA LLOTJA MEDIEVAL (CERVERA DEL MAESTRAT)

És un edifici civil construït per l'Orde de Montesa en el segle XV, destinat al comerç de la llana produïda al Maestrat. L'any 1806 es realitza una ampliació i unes reformes i es converteix en un temple religiós baix l'advocació de Sant Sebastià. En la seua façana destaca un arc rebaixat, pel qual s'entra a l'edifici.

El seu interior és una gran sala rectangular distribuïda en tres naus dividides per arcs irregulars de mig punt. Completament reformat en el seu interior. Hi ha unes fotografies que expliquen la gran reforma que s'han hagut de fer per recobrar aquest edifici, que estava més de la meitat perdut i en runes.



## 6.- CENTRE D'INTERPRETACIÓ MOLÍ D'OLI (CERVERA DEL MAESTRAT)

És tracta d'un antic molí, al costat de la Rambla de Cervera. Edifici construït en els segles XIV i XV i va funcionar fins a 1920.

En seua interior està una antiga presa de fusta de dotze metres de llarg i 4 tones de pes, construïda en 1606 amb les seues grans torres de contrapés.

En el centre d'interpretació es mostren totes les fases de la producció tradicional de l'oli: l'assecat de les olives, la molta de les olives, l'extracció de l'oli i la depuració de l'oli.



## 7.- VINS L'ESTANQUER

L'any 2010 vàrem començar un procés per transformar aquest projecte familiar en una bodega comercial en la que es pretén elaborar vins de gran qualitat. El nom de la bodega té l'origen en el malnom que rep el nostre pare a Canet: L'estanquer, que fa referència a l'estanc que el seu avi patern tenia al poble.

El nostre avi va plantar les seves vinyes de garnatxa i carinyena en la finca La Sort fa ara uns setanta anys. El nostre pare, va continuar la tradició familiar i va mantenir el cultiu de la vinya. Finalment, la vinya arriba a la tercera generació, hem adoptat la tradició no només amb la intenció de mantenir la vinya, sinó amb la intenció de portar el projecte un pas més enllà i elaborar vins de qualitat que reflecteixen el "terroir" del Maestrat.

<https://vinslestanquer.com> .

## 8.- OLI LO CANETÀ

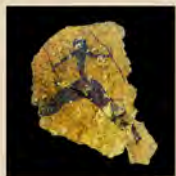
Lo Canetà és el treball de dos jòvens llauradors "David i Juanjo" que continuant el llegat familiar, estan a càrrec d'aquest projecte de produir oli d'oliva verge extra ecològic en Canet lo Roig.

En el 2021 han rebut el guardó del millor oli d'oliva verge extra ecològic de la Comunitat Valenciana pel Jurat de la V edició dels ESAO Awards ("Escuela Superior del Aceite de Oliva"). Ha estat la varietat Regués de la marca Canetà, provenien d'olivars de secà tradicional i mil·lenari ubicats en aquest poble. Es tracta d'un oli d'una qualitat excel·lent, recol·lectat en verol i amb molta personalitat, amb marcats sabors amargs i picants.

<https://www.locaneta.com>



**CENTRE  
EXCURSIONISTA  
CASTELLÓ**



# CASTELLÓ MIL·LENARI

PATRIMONI DE LA HUMANITAT

“Conèixer per a estimar, estimar per a conservar, conservar per a transmetre i difondre.  
Sí els pobles moren, el patrimoni i la seua cultura també.”

Eixida núm. 16:  
**VISTABELLA**  
**27 MAIG 2022**



## CASTELLÓ MIL·LENARI PATRIMONI DE LA HUMANITAT: VISTABELLA



DATA ACTIVITAT	Divendres 27 de maig de 2022
LLOC I HORA	7:30 Piscines de Nules 8:00 Castelló, Auditori, Pintor Carbó
FINALITZACIÓ	19:00 Castelló i 19:30 Nules
EQUIPAMENT	Esmorzar i aigua
TERRENY	Senders senyalitzats
ENCARREGATS	PEP BELTRAN JOSE VILLANUEVA JOSE MARIA RAMBLA

**27 divendres**

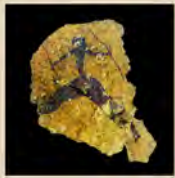
### VISITA PATRIMONIAL A VISTABELLA. Guia José Manuel Edo (Gegantur)

#### PROGRAMA:

1. Barranc de la Pegunta, font de la Cambreta, petroglifs i Lloma del Conill
2. Visita a Sant Joan de Penyagolosa: Església, Sala dels Exvots, Salons Nobles i Campanar
3. Visualització en l'Ajuntament, sobre l'escola rural
4. Dinar. Restaurant Dau
5. Visita al poble:
  - Portal del Forn i Portal de Sant Roc
  - Casa Polo
  - L'ermita de Loreto
  - Font de Dalt
  - Mirador panoràmic del Pinet
  - Muralla
  - L'església de l'Assumpció
  - Pujada al campanar



**CENTRE  
EXCURSIONISTA  
CASTELLÓ**



# CASTELLÓ MIL-LENARI

PATRIMONI DE LA HUMANITAT

“Conèixer per a estimar, estimar per a conservar, conservar per a transmetre i difondre.  
Si els pobles moren, el patrimoni i la seua cultura també.”

Eixida núm. 16:  
**VISTABELLA**  
**27 MAIG 2022**

## XERRADA

El dilluns 23 de maig a les 19 hores, hi haurà una conferència al saló d'actes del Menador (antic edifici d'Hisenda, plaça Hort dels Corders) a càrrec de **Jeannette Segarra Sales**.

**Propostes i perspectives antidespoblament de les comarques de l'interior de Castelló.**

Diputada de les Corts Valencianes 1990 a 2010.

Alcaldessa de Llutxent 1991 al 2003.

Directora General de l'Agència Valenciana Antidespoblament (AVANT) 2019

## SANT JOAN DE PENYAGOLOSA

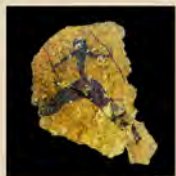
El santuari, conegut fins al segle XVI com Sant Joan de la Font Coberta, està datat al 1314, dins del terme municipal de Vistabella del Maestrat. Dedicat a Sant Joan Baptista i Santa Bàrbara, és un conjunt d'edificacions d'origen gòtic, barroc i neoclàssic. Exteriorment es disposa en forma d'“U” al voltant d'una plaça -antany porticada- mentre que a l'interior, el nucli més antic s'articula entorn d'un pati amb arcs gòtics comunicat amb nombroses dependències. A través d'aquest pati es pot accedir a l'església, composta d'una sola nau, la qual està decorada amb frescos amb escenes de la vida de Sant Joan. La resta de l'ornamentació és d'estil neoclàssic, amb elements del barroc valencià. El retaule de l'altar major, de fusta tallada i daurada, conté en el nínxol central la imatge romànica de Sant Joan. Cal destacar que el temple només té una capella lateral, la qual està dedicada a Santa Bàrbara.

## BARRANC DE LA PEGUNTA

El botànic José Cavanilles el va descriure d'aquesta forma: *“En este barranco corren las aguas por algún trozo y desaparece de repente entre las peñas para salir de nuevo y ocultarse otra vez en las entrañas del bosque. Allí se ven entre espesos pinos... muchas plantas crecen en aquellos lugares frescos y cubiertos como violetas.”*



CENTRE  
EXCURSIONISTA  
CASTELLÓ



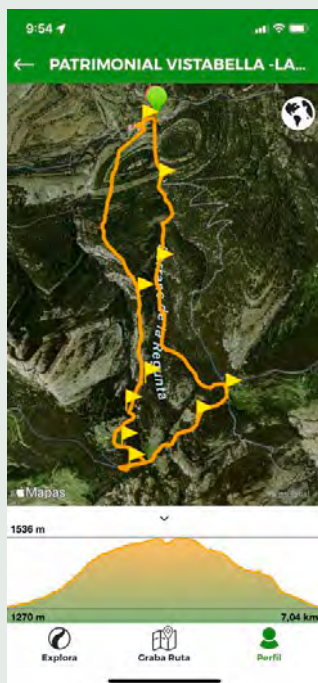
# CASTELLÓ MIL·LENARI

PATRIMONI DE LA HUMANITAT

“Conèixer per a estimar, estimar per a conservar, conservar per a transmetre i difondre.  
Si els pobles moren, el patrimoni i la seua cultura també.”

Eixida núm. 16:  
**VISTABELLA**  
**27 MAIG 2022**

## RECORREGUT



PATRIMONIAL VISTABELLA -LA PEGUNTA- EL CONILL	
josevn	
0 Aplicacions	
Privada	Edita Ruta
Distància	Desnivell Positiu
<b>7,04 km</b>	<b>279 m</b>
Dificultat	Desnivell Negatiu
<b>Moderado</b>	<b>279 m</b>
Altitud màxima	Tiempo Total
<b>1536 m</b>	-
Altitud mínima	TrailRank
<b>1270 m</b>	<b>8</b>
Tipo de ruta	Fecha



### 1.- L'ERMITORI DE SANT JOAN DE PENYAGOLOSA

La xarxa de camins per aplegar al santuari, composta per sendes i canyades reials, va ser heretada d'època musulmana. Durant el segle XIII, es va repoblar la zona i es va instaurar una economia basada en la ramaderia extensiva, amb el comerç i la manufactura de la llana. Testimoni d'aquests camins són la xarxa de sendes senyalitzades amb murs de pedra en sec (assagadors)

Les rogatives són difícils de datar. Pels documents, l'any 1401 ja es realitzava la rogativa de Culla. La peregrinació de les Useres conserva les tradicions del segle XIV i hi ha referències documentals de 1671 d'Atzeneta del Maestrat i de 1789 de Ludiente.



### 2.- EL BARRANC DE LA PEGUNTA

Té una superfície de 11,04 ha des dels confortos del Penyagolosa fins a l'ermitori de Sant Joan. Com a barranc el seu llit està sec. excepte el tram entre les dos fonts: la Font de la Pegunta i la Font Nova de la Pegunta, en el que corre un rierol.

En este espai hi ha un canvi en la vegetació: pi roig, cirerer de Santa Llúcia (*Prunus mahaleb*), heura (*Hedera helix*), arç blanc, teix, grèvol, aurò (*Acer opalus*), pomera borda (*Malus sylvestris*), roser boscà i lliri de neu.

Este espai està declarat com a microreserva des de 1998.



**CENTRE  
EXCURSIONISTA  
CASTELLÓ**



# CASTELLÓ MIL·LENARI

PATRIMONI DE LA HUMANITAT

“Conèixer per a estimar, estimar per a conservar, conservar per a transmetre i difondre.  
Si els pobles moren, el patrimoni i la seua cultura també.”

Eixida núm. 16:  
**VISTABELLA**  
**27 MAIG 2022**



### 3.- PRESÓ I PALAU DEL REI PERE EL CERIMONIOS.

Edifici renaixentista amb la façana coronada per un impressionant ràfec tallat en fusta. Hi ha també tres grans balcons en l'espai central i un gran balcó corregut, tallat en fusta, en el pis superior. Adossada a ell trobem les restes de l'antiga presó, construcció que conserva la cel·la on eren reclosos els presos. Tot aquest complex es rematava amb una gran cavallerissa coberta amb arcs de mig punt, en els quals es va situar un forn municipal, que àdhuc hui en dia, fa aquesta funció.



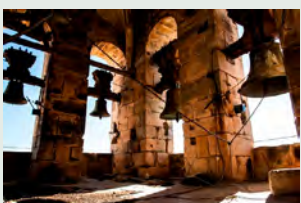
### 4.- LES MURALLES I ELS PORTALS

El casc urbà conserva gran part de la muralla medieval que protegia el poble i que en 2013 va ser restaurada. Es conserva una torrassa i dos portals d'accés al recinte emmurallat: el Portal de l'Àngel, que és un arc de mig punt allindat en la seua part superior; i el Portal del Forn, també un arc de mig punt amb un altre rebaixat en el seu interior.



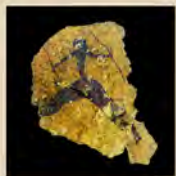
### 5.- L'ESGLÉSIA DE L'ASSUMPCIÓ

L'església, de principis del segle XVII, és l'obra arquitectònica més important del Renaixement a Castelló. La seua estructura combina el llenguatge classicista renaixentista amb reminiscències gòtiques. L'església és de tres naus, amb presbiteri, quedant la seva planta inscrita en un rectangle. Té una nau central i dos de laterals, de cinc trams, i l'últim de la central es tanca formant absis poligonal, darrere un deambulatori cobert amb volta de canó. Es cobreix amb voltes de creueria. Té la torre situada als peus, i dues capelles i sagristies en la capçalera. La portada principal es disposa a manera de façana retaule de tres pisos i s'alberga sota un nínxol que es tanca per un arc apuntat. La situada als peus i sota la torre queda protegida així mateix per un nínxol que es tanca per un arc de mig punt.



### 6.- EL CAMPANAR

Campanar renaixentista, alçat als peus del temple parroquial i de planta rectangular. En la base de la torre està una de les portades del temple i, el primer cos és llis. Està construït, amb carreus. En la part superior està l'esfera del rellotge. A l'interior hi ha una escala de caragol que permet accedir a les sales interiors. La primera sala guarda la maquinària del rellotge, espai amb pis de fusta i coberta amb volta de creueria. La segona és la sala de les campanes. A l'exterior sols presenta una motllura que separa el primer del segon cos i una cornisa a l'exterior. L'espai interior està cobert amb volta de creueria, descansant els nervis en unes mènsules. Els laterals est i sud tenen dos finestres amb arc de mig punt cadascun amb les campanes, mentre que el nord i oest sols disposen d'una finestra que està tapiada. El terrat de la torre està delimitat per una balustrada amb pinacles, circulars al centre i triangulars als angles.



# CASTELLÓ MIL·LENARI

PATRIMONI DE LA HUMANITAT

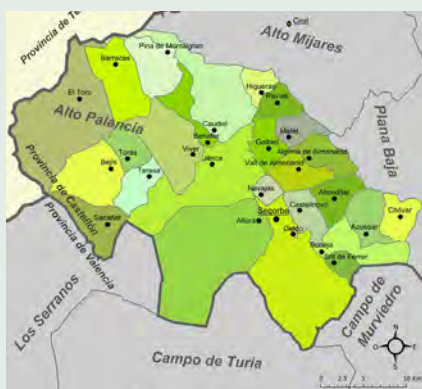
“Conèixer per a estimar, estimar per a conservar, conservar per a transmetre i difondre.  
Sí els pobles moren, el patrimoni i la seua cultura també.”

Eixida núm. 17:

**VIVER**  
**17 JUNY 2022**



## CASTELLÓ MIL·LENARI PATRIMONI DE LA HUMANITAT: VIVER



DATA ACTIVITAT	Divendres 17 de juny de 2022
LLOC I HORA	7:30 Castelló, Auditori, Pintor Carbó 8:00 Piscines de Nules
FINALITZACIÓ	19:00 Nules 19:30 Castelló
EQUIPAMENT	Esmorzar i aigua
TERRENY	Senderes senyalitzades
ENCARREGATS	PEP BELTRAN JOSE VILLANUEVA JOSE MARIA RAMBLA

**17 divendres**

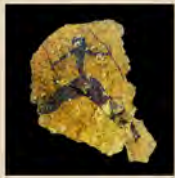
### VISITA PATRIMONIAL A VIVER. Guia V. Ferrer

#### PROGRAMA:

1. Passejada des de l'alt del Ragudo fins a les masies del Ragudo, per una possible via Romana que anava de Saguntum a Caesar Augusta
2. Paratge de Sant Miquel
3. Visita a la Cooperativa agrícola de Viver
4. Dinar al Restaurant Casa Alvaro
5. El cubo lagar de Rocha Palmera
6. La Floresta
7. El convent de Sant Francesc de Paula
8. Museu Cibal



**CENTRE  
EXCURSIONISTA  
CASTELLÓ**



# CASTELLÓ MIL·LENARI

PATRIMONI DE LA HUMANITAT

“Conèixer per a estimar, estimar per a conservar, conservar per a transmetre i difondre.  
Si els pobles moren, el patrimoni i la seua cultura també.”

Eixida núm. 17:

**VIVER**  
**17 JUNY 2022**

## XERRADA

El dilluns 13 de juny a les 19 hores, hi haurà una conferència al saló d'actes del Menador (antic edifici d'Hisenda, plaça Hort dels Corders) a càrrec de VICENTE FERRER RIPOLLES.

Nascut a Sogorb, on va estudiar fins que va anar a Castelló a l'escola Normal de Magisteri.

Va exercir la seua llavor de docent a Castelló, la Vall d'Uixó i Viver.

Va formar part dels moviments de renovació pedagògica: Escoles d'Estiu, Col·lectius d'ensenyants de l'Alt Palància, Grups de treball del Centre de Recurs de Sogorb.

Ha format part de l'equip directiu del Centre per l'Educació de Persones Adults (EPA) d'àmbit comarcal.

Ha segut director del Col·legi Públic "Historiador Diago" de Viver, del Centre d'EPA de Sogorb i de l'IES "Jérica-Viver".

Ha publicat el llibre "Itinerario pedagógico Buscavida" i distints materials pedagògics.

Actualment és regidor de l'Ajuntament de Viver en les àrees de Turisme i Cultura.

## VIVER

Pertany a la comarca de l'Alt Palància i està solcada pel riu Palància.

És coneixen restos ibèrics en el municipi i d'una vila romana amb el nom de Belsino, i que després va canviar el nom per Vivarium, a causa d'un complex de vivers per la cria de peixos en el paratge natural de la Floresta, per açò en l'escut heràldic de Viver hi ha dos peixos.

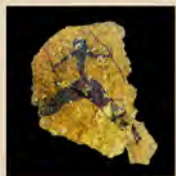
Hi ha també vestigis musulmans.

En 1238 va ser conquerida per les tropes de Jaume I. Va aconseguir la carta pobla en 1367.

La vila va ser venuda al Duc de Calàbria en el segle XVI i quan ell va morir la va cedir al monestir de "Sant Miquel dels Reis" de València fins a la desaparició del règim senyorial al segle XIX.



**CENTRE  
EXCURSIONISTA  
CASTELLÓ**



# CASTELLÓ MIL-LENARI

PATRIMONI DE LA HUMANITAT

“Conèixer per a estimar, estimar per a conservar, conservar per a transmetre i difondre.  
Sí els pobles moren, el patrimoni i la seua cultura també.”

Eixida núm. 17:  
**VIVER**  
**17 JUNY 2022**

## RECORREGUT



VIVER - CALZADA ROMANA	
josevn	
0 #plausos	
Privada	Edita Ruta
Distància	Desnivell Positiu
<b>3,45 km</b>	<b>18 m</b>
Dificultat	Desnivell Negatiu
<b>Moderado</b>	<b>214 m</b>
Altitud màxima	Tiempo Total
<b>999 m</b>	-
Altitud mínima	TrailRank
<b>801 m</b>	<b>1</b>
Tipo de ruta	Fecha
<b>Solo ida</b>	<b>11/5/22</b>



### 1.- VIA ROMANA

Des de l'alt del "Ragudo" fins a les masies del "Ragudo", s'ha trobat una via que possiblement serà una via romana o una via medieval que unia les terres valencianes amb les aragoneses, a través del famosíssim "Ragudo".

La via és ampla, i es nota les roderes de carros, i que els seus margens en alguns llocs estan molt bé definits, en altres han desaparegut. Però el seu recorregut val la pena realitzar-lo.

A meitat camí trobem una senyalització d'uns teixos que estan molt a prop, una senda ascendent, i una meravella.

A vegades la via desapareix i hem d'anar per la carretera. L'antiga carretera nacional s'havia apropiat d'aquesta via, després d'uns centenars de metres tornem a la via i continuem fins a les masies del "Ragudo".

### 2.- PARATGE NATURAL DE SANT MIQUEL

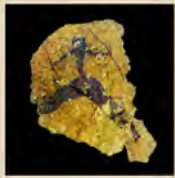
Està situat a un quilòmetre del poble. Es el brollador més important del poble, amb un cabal de 200 litres per segon. Les seues aigües afloren per quatre punts. El més alt entre unes pedres i és prou visible. El principal, les aigües del qual són per al consum humà, està enmig del paratge en el mateix llit. Un altre aflorament més reduït està al costat de les dues aixetes. El darrer està més a baix, junt a un partidor d'aigües.

Cavanilles cita aquest paratge natural.

Comta amb una xicoteta àrea recreativa, amb bancs i destaca la seua nevera-biblioteca, un intercanviador de llibres en una zona per gaudir de la lectura en plena natura.



**CENTRE  
EXCURSIONISTA  
CASTELLÓ**



# CASTELLÓ MIL·LENARI

PATRIMONI DE LA HUMANITAT

“Conèixer per a estimar, estimar per a conservar, conservar per a transmetre i difondre.  
Si els pobles moren, el patrimoni i la seua cultura també.”

Eixida núm. 17:

**VIVER**  
**17 JUNY 2022**



## 3.- COOPERATIVA DE VIVER. AGRICULTURA MEDITERRÀNEA 360°. ALTO PALANCA

Cooperativa Oleícola. Serrana del Palància.

Té 65 treballadors. Almàssera, Bodega, Centre de fruits secs, Agrotenda, quatre supermercats, benzinera i coberta fotovoltaica.

Prestes de servei de corredoria de segurs i de telefonia mòbil i comercialització d'electricitat.

Marques:

Oli: “lagrima”.

Vins: “La perdición”, “Odisea”, “Viento”, “Niebla” i “Nube”.

Anous: “Naturviver”.

[www.cooperativaviver.es](http://www.cooperativaviver.es)

## 4.- LA FLORESTA

És un parc natural de 40.000 metres quadrats. Està situat en el llit del barranc Hurón, que travessa la població.

L'acció de les aigües i les característiques del terreny on predomine la pedra arenisca (tosca) i diverses formacions calcàries, han configurar aquest màgic paratge. Les parets del barranc estan cobertes de falgueres i estalactites, amb cases penjades, construïdes damunt aquestes. Hi trobem la gran varietat i densa vegetació amb cascades i salts d'aigua.

Fins fa poc de temps, uns quaranta anys, era un lloc inaccessible i salvatge, només els xiquets i les xiquetes s'atreuen a explorar el barranc. També servia com un element defensiu primordial de la població.

Durant la Guerra Civil va ser un punt de refugi les seues coves.

## 5.- L'ESGLÉSIA I EL CONVENT DE SANT FRANCESC DE PAULA

L'església de Sant Francesc de Paula, patró de Viver, i antic convent dels Religiosos Mínims està considerada actualment com ermita.

Es va construir baix la influència de l'estil barroc, utilitzant materials de mamposteria i silleria.

A la façana té una porta d'accés i una petita espadanya.

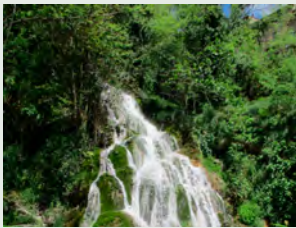
En el seu interior com un annex està l'antic claustre del convent.

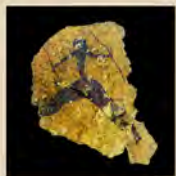
## 6.- EL MUSEU CIBAL

Centre d'interpretació de la Batalla de Llevant en Viver.

Abundant material i patrimoni històric de la Guerra Civil.

Homenatge a la línia XYZ, on en Viver va tindre la República un dels seus centres logístics.





# CASTELLÓ MIL·LENARI

PATRIMONI DE LA HUMANITAT

“Conèixer per a estimar, estimar per a conservar, conservar per a transmetre i difondre.  
Sí els pobles moren, el patrimoni i la seua cultura també.”

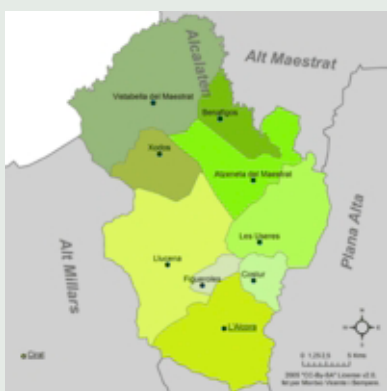
Eixida núm. 18:

**SUCAINA**

**30 SETEMBRE 2022**



## CASTELLÓ MIL·LENARI PATRIMONI DE LA HUMANITAT: SUCAINA



DATA ACTIVITAT Divendres 30 de setembre de 2022

LLOC I HORA 7:30 Piscines de Nules  
8:00 Castelló, Auditori, Pintor Carbó

FINALITZACIÓ 19:00 Castelló 19:30 Nules

EQUIPAMENT Esmorzar i aigua

TERRENY Senderes senyalitzades

ENCARREGATS PEP BELTRAN  
JOSE VILLANUEVA  
JOSE MARIA RAMBLA

**17 divendres**

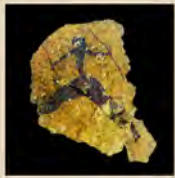
VISITA PATRIMONIAL A SUCAINA. Guia Tere Montón, nativa de Sucaina

PROGRAMA:

1. EL Xorrador
2. Necròpolis de los Cabañiles. Visita guiada per l'arqueòleg Ferran Falomir
3. Els Petròglifs. Visita guiada per Ferran Vivas
4. Ermita de Santa Ana
5. Dinar popular en l'ermita de Santa Ana, preparat per la gent del poble
6. Viveros Saturnino Gargallo
7. Visita al poble: el safareig, la font del Sant Salvador, el Calvari, l'Església de Santa Bàrbara
8. L'Església Parroquial



**CENTRE  
EXCURSIONISTA  
CASTELLÓ**



# CASTELLÓ MIL·LENARI

PATRIMONI DE LA HUMANITAT

“Conèixer per a estimar, estimar per a conservar, conservar per a transmetre i difondre.  
Si els pobles moren, el patrimoni i la seua cultura també.”

Eixida núm. 18:

**SUCAINA**

**30 SETEMBRE 2022**

## XERRADA

El dilluns 26 de setembre a les 19 hores, hi haurà una conferència al saló d'actes del Menador (antic edifici d'Hisenda, plaça Hort dels Corders) a càrrec de PILAR MONTON CHIVA I LOURDES CHIVA EDO.

## SUCAINA, LLOC TRANQUIL AL COSTAT D'UNA FONT

### PILAR MONTON CHIVA

Llicenciada en Humanitats per la Universitat Jaume I. Professora de Geografia i Història de l'IES Penyagolosa de Castelló.

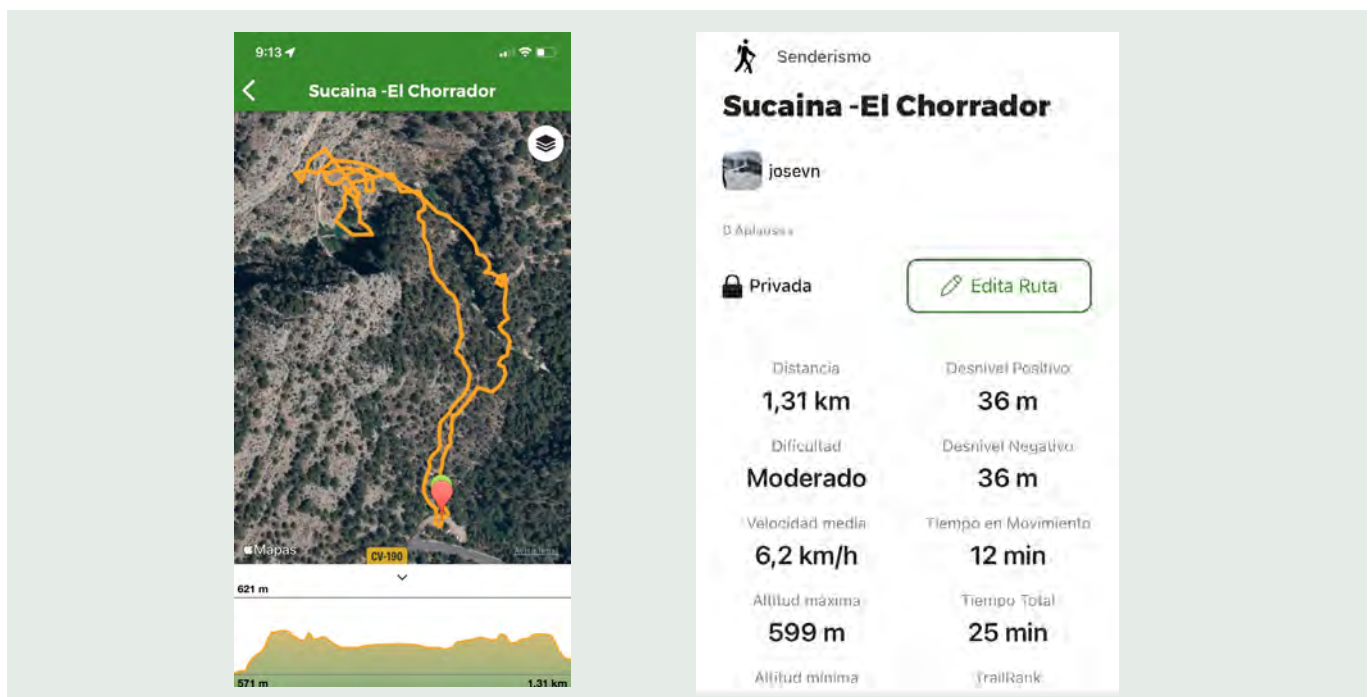
### LOURDES CHIVA EDO

Llicenciada en Ciències Químiques per la Universitat Jaume I. Ha treballat en l'Institut de Tecnologia Ceràmica.. En 1998 s'incorpora a la plantilla de la Universitat Jaume I com personal tècnic. Des de febrer de 2001, és la responsable tècnica del Servei Central d'Instrumentació Científica de l'UJI. Tant per a Pilar com per a Lourdes, Sucaina és la terra dels seus avantpassats, una de les seues grans passions, la seua gent, el seu paisatge, el seu patrimoni, les seues tradicions, i quan el treball i les obligacions ho permeten, s'escapen de la capital al poble per gaudir d'ell.

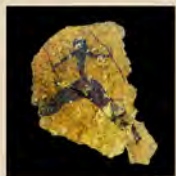
## SUCAINA.

És un xicotet poble de la comarca de l'Alt Millars, i que des de Castelló s'accedeix a través de CV-16, i a partir de l'Alcora la CV 190. El nom possiblement prové de la paraula àrab sukayna, la qual significa casa xicoteta al costat d'una font, i també el significat de tranquil·litat, dolçor, quietud. També hi ha una llegenda que diu que era el nom d'una de les favorites del rei moro de València, i que li va donar aquestes terres. El seu origen és musulmà, però transformada amb la repoblació cristiana, es poden distingir actualment tres carrers paral·lels i una plaça central. La població està assentada a la part alta d'una foia repleta de camps d'avellanques, nouers, ametlers i altres tipus de cultius, baix les falces del massís de Penyagolosa. El terme municipal compta amb nombroses masies disseminades pel seu terme, com són el Canyuelo, el Rul i la Pedriza que fins fa poc estaven habitades tot l'any.

## RECORREGUT



**CENTRE  
EXCURSIONISTA  
CASTELLÓ**



# CASTELLÓ MIL·LENARI

PATRIMONI DE LA HUMANITAT

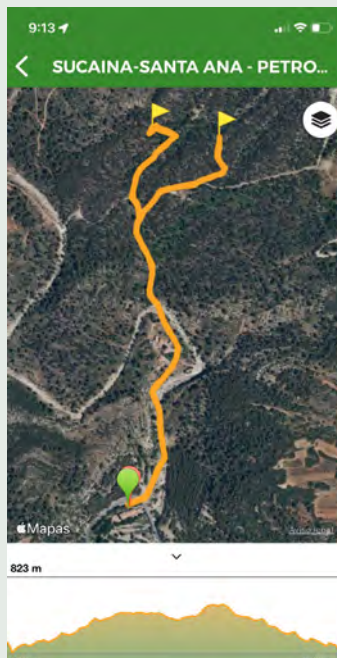
“Conèixer per a estimar, estimar per a conservar, conservar per a transmetre i difondre.  
Si els pobles moren, el patrimoni i la seua cultura també.”

Eixida núm. 18:

**SUCAINA**

**30 SETEMBRE 2022**

## RECORREGUT



**SUCAINA-SANTA ANA - PETROGIFOS**

Josevn

0 Aphiuims

Privada Edita Ruta

Distancia	Desnivell Positiu
<b>2,80 km</b>	<b>38 m</b>
Dificultat	Desnivell Negatiu
<b>Moderado</b>	<b>38 m</b>
Altitud màxima	Tiempo Total
<b>805 m</b>	-
Altitud mínima	TrailRank
<b>773 m</b>	<b>1</b>
Tipo de ruta	Fecha
<b>Circular</b>	<b>19/5/22</b>



### 1.- EL XORRADOR

El Xorrador és un salt d'aigua de 67 metres situat a 5 km de Sucaina. L'accés més fàcil el trobem per la carretera CV-190 al pont del barranc El Centenar (km 35). Allí comença una senda curta, amb certes pujades i baixades amb certa dificultat, i terreny desigual, que voreja el barranc en sentit ascendent i en menys d'un km estem davant d'una bassa que està baix de la cascada en la qual és possible banyar-se, amb aigua prou gelada.

### 2.- NECRÒPOLIS DE LOS CABAÑILES

Complex tumular de gran importància, destacable per la seua concentració d'activitats relacionades amb l'àmbit funerari. Està situat en una zona condicionada per l'entramat fluvial, delimitada hidrogràficament pel barranc de Santa Anna, i a la dreta per l'eix més visible del riu Villahermosa.

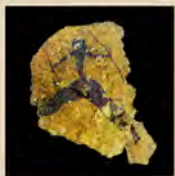
Les primeres excavacions van començar en 1969.

El conjunt ha oferit 24 túmuls, dels quals només 12 han estat analitzats, estudi a partir del qual s'ha identificat a 21 individus sotmesos a cremació, als quals s'afegeix un adult que havia estat inhumat.

<https://www.castellonarqueologico.es>



**CENTRE  
EXCURSIONISTA  
CASTELLÓ**



# CASTELLÓ MIL·LENARI

PATRIMONI DE LA HUMANITAT

“Conèixer per a estimar, estimar per a conservar, conservar per a transmetre i difondre. Si els pobles moren, el patrimoni i la seua cultura també.”

Eixida núm. 18:

**SUCAINA**

**30 SETEMBRE 2022**



### 3.- ERMITA DE SANTA ANNA

És un conjunt format per l'església, l'hostatgeria porticada, cavalleries i altres dependències annexes.

El temple és rectangular, de 22 m de profunditat per 10 m d'ample. Les seues parets de maçoneria amb reforços i coberta de teules a doble vessant. La porta és adintellada de fusta, emmarcada en elegant portada de pedra, rematada per una capelleta buida. Destaca de la seua façana el campanar. L'interior, d'una sola nau amb coberta de volta de canó. Té cor alt de fusta i tres capelles laterals. El retaule de l'altar és una valuosa talla renaixentista en fusta. La imatge de Santa Anna és de fusta policromada de 40 cm.



### 4.- ELS PETRÒGLIFS

Un **petròglif** és una imatge creada mitjançant la retirada de part de la superfície d'una roca per incisions, talla, escultura i abrasió. Poden estar relacionats amb cultures prehistòriques o amb altres estils i moviments artístics de qualsevol altra època des d'aleshores

Se'n troben arreu del món. Han estat trobats en tots els continents. A Europa, han estat trobats a Noruega, Suècia, Irlanda, Gran Bretanya, Portugal, estat espanyol (Galícia, Canàries i País Valencià), Itàlia i França.

Sucaina és el poble de Castelló on s'ha trobat la major concentració d'ells.



### 5.- VIVEROS SATURNINO GARGALLO

11:19

[viverossaturninogargallo](#)

16 Publicaciones 178 Seguidores 110 Siguiendo

**Viveros Saturnino Gargallo**  
 54 años de práctica y experiencia en la trufa vendemos plantas de carrasca y roble. Asesoramos para tener los mejores resultados #tubermelanosporum

Siguiendo ~ Mensaje



### 6.- ESGLÉSIA PARROQUIAL SANT SALVADOR

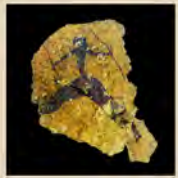
És una església d'una sola nau amb capelles laterals. Està dividida en cinc trams amb un creuer. La nau esta coberta amb volta de creuer. S'il·lumina per unes petites finestres que estan damunt de les capelles laterals.

Té dos accessos: un situat als peus de la nau i l'altre al costat de l'epístola que recau a la plaça on està l'Ajuntament i la Casa Abadia. La porta lateral és una porta retaule feta al segle XVI, dividida en dos cossos i a sobre es troba l'espadanya. Al seu costat es troba el campanar de tres cossos de maçoneria i en el l'últim es troben les campanes, rematat amb un xapitell de dos cossos amb coberta de teules blaves i blanques.

L'església va ser ampliada al segle XVIII.



**CENTRE  
EXCURSIONISTA  
CASTELLÓ**



# CASTELLÓ MIL·LENARI

PATRIMONI DE LA HUMANITAT

“Conèixer per a estimar, estimar per a conservar, conservar per a transmetre i difondre.  
Sí els pobles moren, el patrimoni i la seua cultura també.”

Eixida núm. 19:  
**CULLA**  
**21 OCTUBRE 2022**



## CASTELLÓ MIL·LENARI PATRIMONI DE LA HUMANITAT: CULLA



DATA ACTIVITAT	Divendres 21 d'octubre de 2022
LLOC I HORA	7:30 Piscines de Nules 8:00 Castelló, Auditori, Pintor Carbó
FINALITZACIÓ	19:00 Castelló 19:30 Nules
EQUIPAMENT	Esmorzar i aigua
TERRENY	Urbà

ENCARREGATS	PEP BELTRAN JOSE VILLANUEVA JOSE MARIA RAMBLA
-------------	---

**17 divendres**

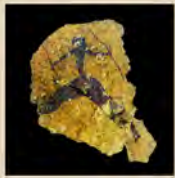
### VISITA PATRIMONIAL A CULLA. Guia Paco Bellés

#### PROGRAMA:

1. Parc Miner del Maestrat
2. Recorregut pel Casc Antic (Declarat B.I.C l'any 2.003)
3. Ermita de Sant Roc
4. Dinar a la Setena
5. La Carrasca de Culla
6. El poble en viu: Apicultors. “Miel y sabor”, tast de diverses mels amb bunyols i mostra d'elaboració de ciris



**CENTRE  
EXCURSIONISTA  
CASTELLÓ**



# CASTELLÓ MIL·LENARI

PATRIMONI DE LA HUMANITAT

“Conèixer per a estimar, estimar per a conservar, conservar per a transmetre i difondre.  
Si els pobles moren, el patrimoni i la seua cultura també.”

Eixida núm. 19:

**CULLA**  
**21 OCTUBRE 2022**

## XERRADA

El dilluns 17 d'octubre a les 19 hores, hi haurà una conferència al saló d'actes del Menador (antic edifici d'Hisenda, plaça Hort dels Corders) a càrrec de:

### PACO BELLÉS BELTRÁN

Administratiu de l'Ajuntament de Culla.

Responsable de l'arxiu històric municipal.

Col·laborador d'activitats culturals i turístiques.

### CULLA

El nom podria vindre d'un llatí tardà que significaria cim o punt elevat.

En el terme de Culla trobem diferents assentaments prehistòrics.

L'ocupació musulmana en el segle XI inicià un dels cicles de gran esplendor i importància.

En l'època baix medieval va ser terra de frontera durant cent cinquanta anys, amb períodes en mans àrabs i en altres de reis cristians.

En 1233 va ser conquistada per Blasco d'Alagó per a la Corona d'Aragó.

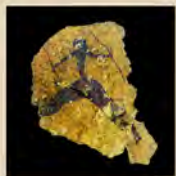
En 1244 se li atorga la carta de Població.

En 1303 l'Orde del Temple va aconseguir la seua adquisició comprant-la.

En 1311 amb l'extinció de l'Orde del Temple, va ser entregada a l'Orde de Santa Maria de Montesa, moments de major transcendència arquitectònica del castell i els seus diferents recintes medievals fortificats. (dades tretes del llibre Culla, 2020. Coordinació Paco Bellés Beltrán. Llibre escrit en tres llengües: castellà, valencià i anglés).



**CENTRE  
EXCURSIONISTA  
CASTELLÓ**



# CASTELLÓ MIL-LENARI

PATRIMONI DE LA HUMANITAT

“Conèixer per a estimar, estimar per a conservar, conservar per a transmetre i difondre.  
Si els pobles moren, el patrimoni i la seua cultura també.”

Eixida núm. 19:

**CULLA**  
**21 OCTUBRE 2022**



## 1.- PARC MINER DEL MAESTRAT

Entre els termes municipals de Culla i la Torre d'En Besora es troba el Parc Miner del Maestrat, **les úniques mines de ferro visitables de la Comunitat Valenciana**.

Es troba en el paratge natural de la Fontanella a 800 metres d'altitud. La visita té accés a les dues mines de ferro: Victòria (Culla) i Esperança (Torre d'En Besora). En el seu recorregut coneixerem les galeries, com treballaven, les eines que utilitzaven i com vivien. La connexió entre les dues mines es realitza amb un trenet miner.

[parcminerdelmaestrat@gmail.com](mailto:parcminerdelmaestrat@gmail.com)

## 2.- L'ESGLÉSIA DE “EL SALVADOR”

S'alça sobre les restes d'un temple medieval. Té una nau principal dividida en tres trams i coberta amb volta de canó, amb capelles laterals i creuer. El cor als peus, al capdamunt.

En l'església trobem l'antiga pedra gòtica en pedra policromada de “El Salvador”, un tríptic del segle XVI de la Sagrada Família amb Sant Joan Baptista xiquet, i una pila baptismal gòtica del temple primitiu.

També hi estan els pendons, banderes de 7 o 8 metres que llueixen en certes processons o romeries.

Al campanar, acabat uns anys més tard que l'església, destaca la campana LA GROSSA, de 436 quilos, de 1404, una de les més antigues de la Comunitat i declarada Bé d'Interés Cultural (BIC).

## 3.- EL CASTELL

El Castell va ser construït al llarg de diversos segles, fins a configurar una important fortificació amb cinc recintes adaptats a l'orografia del terreny.

El principal, situat en la part més elevada i la millor protegida, on estaria l'alcassaba. Allí destaquen, un pati central, un aljub i la Torre de l'Homenatge.

En el segon recinte se situarien els edificis castrens.

El tercer recinte, Barbacana, que tenia una funció defensiva, envoltava als dos recintes superiors.

El quart recinte, emplaçat a l'ombria del castell, estava destinat al refugi del bestiar o de la població en cas de setge. No era un espai edificat.

El cinqué recinte és el poble de Culla, amb les seues portes d'entrada.

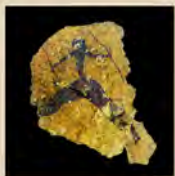
## 4.- L'ANTIC HOSPITAL

Edifici del segle XVII, rehabilitat en 1993.

En 1385 es va fundar el Sant Hospital de Culla i l'Almoïna que administrava béns i fons per a ajudar a persones òrfenes, pobres, transeünts sense mitjans i necessitats en general. També s'ajudava a dones vídues o òrfenes, perquè no foren aïllades o rebutjades.

En l'actualitat és utilitzat com a sala d'exposicions, algunes permanents com l'exposició “Antiga Aula Escolar” de principis del segle XX.





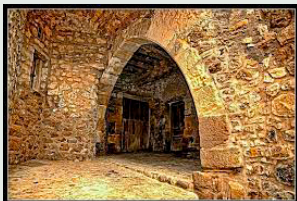
# CASTELLÓ MIL·LENARI

PATRIMONI DE LA HUMANITAT

“Conèixer per a estimar, estimar per a conservar, conservar per a transmetre i difondre.  
Si els pobles moren, el patrimoni i la seua cultura també.”

Eixida núm. 19:

**CULLA**  
**21 OCTUBRE 2022**



## 5.- L'ANTIGA PRESÓ

Aquest edifici era un antic graner, regentat pel comanador de l'Ordre de Montesa. El seu ús com a presó durant les Guerres Carlines va motivar el seu sobrenom popular.

Un entramat de corredors ens porten a diferents dependències on es mantenia als reus fins a complir la penitència que se'ls havia imposat.



## 6.- ERMITA DE SANT ROC

A tres-cents metres del poble està l'ermita renaixentista de 1602. Al seu interior alberga un quadre d'Amat Bellés, en el que apareix el sant abillat com un pelegrí de les Useres.

Aquí és un punt on paren en el retorn de la rogativa a Sant Joan de Penyagolosa.

Pròxima a l'ermita es troba la Torre del Colomer, de planta quadrada, que forma part d'un ampli conjunt de torres fortificades de guaita com són Torre Matella, Torre Folch, Torre Amador... amb què compta el terme de Culla, que amb els seus 115'9 Km/ quadrats és un dels més grans de Castelló.



## 7.- LA CARRASCA DE CULLA

Declarada arbre monumental de la Comunitat Valenciana.

Es calcula que va néixer a principis del segle XVI.

Té uns vint metres d'altura, set metres de circumferència del tronc, trenta-cinc metres de diàmetre de les branques i un pes estimat de vuitanta tones.

Es troba en la masia Clapés i era coneguda com la carrasca del Dotó en al·lusió a que el seu propietari era un doctor (metge).

A prop hi ha una font i una zona d'esplai per a xiquets i adults baix uns xops.



## 8.- MIEL I SABOR

Tradicció Familiar. Aquesta empresa continua la saga familiar que portava el besavi del propietari actual Fernando Vidal, en els anys 1880.

Són productes 100% naturals i artesanals.

Hi ha moltes varietats: mel de romer, mel de tarongina, mel de roure, mel de timó, mel de flors d'alta muntanya.

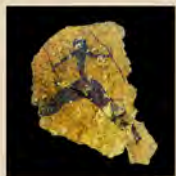
Compromés amb el medi natural.

Venda directa de l'apicultor: online, o per fires artesanals.

[http://instagram.com/mielysabor.com\\_](http://instagram.com/mielysabor.com_)

<http://www.mielysabor.com>

C/Masia Pio, 12. Culla 12163. Mòbil 722 871 840



# CASTELLÓ MIL·LENARI

PATRIMONI DE LA HUMANITAT

“Conèixer per a estimar, estimar per a conservar, conservar per a transmetre i difondre.  
Sí els pobles moren, el patrimoni i la seua cultura també.”

Eixida núm. 20:  
**VILAFAMÉS**  
**25 NOVEMBRE 2022**



## CASTELLÓ MIL·LENARI PATRIMONI DE LA HUMANITAT: VILAFAMÉS



DATA ACTIVITAT	Divendres 25 de novembre 2022
LLOC I HORA	7:30 Piscines de Nules 8:00 Castelló, Auditori, Pintor Carbó
FINALITZACIÓ	19:30 Castelló 20:00 Nules
EQUIPAMENT	Esmorzar i aigua
TERRENY	Rural i Urbà
ENCARREGATS	PEP BELTRAN JOSE VILLANUEVA JOSE MARIA RAMBLA

**25 divendres**

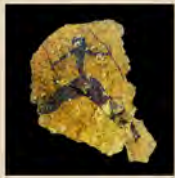
### VISITA PATRIMONIAL A VILAFAMÉS. Guia Josep Joan Miralles Torlà

#### PROGRAMA:

1. Camp d'aviació 442
2. Recorregut pel Nucli Antic. (Declarat BIC en 22-04-2005)
3. Església de la Sang. (Declarat BIC en 22-04-2005)
4. Visita al Castell, (Declarat BIC en 22-04-2005)
5. Església de l'Assumpció
6. Dinar al Restaurant "Crianza"
7. Palau del Batlle. (BIC en 23-09-2020). Museu Contemporani Vicent Aguilera Cerni "MACVAC"
8. El poble en viu: Els pintors. Visita a l'Obrador-Estudi Tràfic d'art



**CEC**  
CENTRE  
EXCURSIONISTA  
CASTELLÓ



# CASTELLÓ MIL·LENARI

PATRIMONI DE LA HUMANITAT

“Conèixer per a estimar, estimar per a conservar, conservar per a transmetre i difondre.  
Si els pobles moren, el patrimoni i la seua cultura també.”

Eixida núm. 20:  
**VILAFAMÉS**  
**25 NOVEMBRE 2022**

## XERRADA

El dilluns 21 de novembre a les 19 hores, hi haurà una conferència al saló d'actes del Menador (antic edifici d'Hisenda, plaça Hort dels Corders) a càrrec de:

### JOSEP JOAN MIRALLES TORLÀ

Nascut a Vilafamés en 1960. Mestre i llicenciat en Geografia i Història. Com a docent, ha donat xarrades i ha publicat articles i unitats didàctiques al voltant de la utilització de l'entorn patrimonial com a font d'informació i recurs didàctic, cosa que l'ha fet participar en programes europeus.

També ha treballat en el camp de l'ensenyament de les llengües oficials a la població immigrant adulta. El 2013, la Universitat Jaume I el va distingir amb el **Premi Enric Soler i Godes** per la seua tasca d'innovació didàctica i de l'ús i promoció del valencià. Ha provat sort en el món de les lletres, on ha estat guardonat amb el **Premi Enric Valor de literatura juvenil** per la novel·la *Matinada* de llops així com **IX Premi de la Crítica de l'Institut Interuniversitari de Filologia Valenciana**.

Ara, jubilat, continua escrivint i publicant i s'ha atrevit a experimentar en el camp audiovisual amb documentals com *Sons de mas*, sobre la vida als masos; *Atrevides, quan aprendre és alegria*, sobre l'ensenyament i la *II República: el naixement d'una esperança, la mort d'una il·lusió* sobre l'aprenentatge de l'alumnat adult a l'Alcora - l'Alcalatén.

Últimament, ha col·laborat en el llibre *Vilafamés. Un segle de fotografia, cent anys de records*.

## VILAFAMÉS

El nom de Vilafamés prové de l'àrab Beni Hamez. Les primeres evidències d'ocupació de l'entorn de Vilafamés se centren en les troballes arqueològiques realitzades a la Cova de Dalt del Tossal de la Font on es van localitzar restes antropològiques amb una antiguitat de seixanta mil anys. Una continuïtat de l'ocupació del medi està reflectida a la cova de Matutano, jaciment del Paleolític Superior, que té una antiguitat entre el dotze mil i onze mil anys abans de la nostra era. Ja al nucli urbà de Vilafamés, tenim les manifestacions pictòriques de l'Abric del Castell, conjunt de pintura rupestre esquemàtica que té data del període Eneolític.

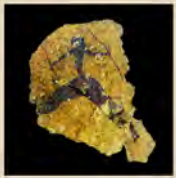
## RECORREGUT



VILAFAMES - CAMPO AVIACIÓN 442	
0 Activador	
Privada	Edita Ruta
Distància:	Desnivell Positiu:
<b>2,98 km</b>	<b>32 m</b>
Dificultat:	Desnivell Negatiu:
<b>Moderado</b>	<b>32 m</b>
Altitud màxima:	Tiempo Total:
<b>262 m</b>	-
Altitud mínima:	TrailRank:
<b>245 m</b>	<b>1</b>
Tipus de ruta:	Fecha:
<b>Circular</b>	<b>13/10/22</b>



**CENTRE  
EXCURSIONISTA  
CASTELLÓ**

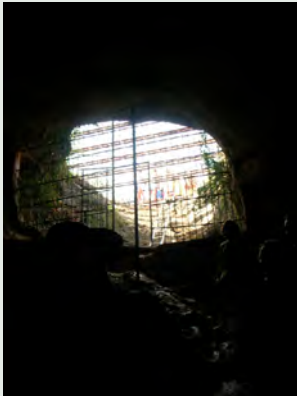


# CASTELLÓ MIL·LENARI

PATRIMONI DE LA HUMANITAT

“Conèixer per a estimar, estimar per a conservar, conservar per a transmetre i difondre.  
Si els pobles moren, el patrimoni i la seua cultura també.”

Eixida núm. 20:  
**VILAFAMÉS**  
**25 NOVEMBRE 2022**



## 1.- JACIMENT DE LA COVA DE DALT DEL TOSSAL DE LA FONT

Es troba prop del nucli urbà. L'accés a la cavitat es troba restringit, tancat per una reixa en cadascuna de les seues boques.

A la dècada dels anys 80 del segle passat es van realitzar campanyes d'excavació, i en este segle entre 2004 i 2012 es van reprendre els treballs d'investigació in situ.

En el conjunt de restes de fauna destaca la presència d'herbívors com cavalls, cérvols i porcs senglars.

L'anàlisi pol·línica indica la presència de pi, om, alzina i castanyers i herbàcies com lotus, gladiol típiques de llocs humits.

Als sediments plistocens han estat recuperades tres restes pertanyents a HOMO NEANDERTHALENSIS amb una datació entre 62.000 a 56.000 anys AP: una meitat distal d'húmer esquerre amb l'epífisi distal completa, un fragment de coxal dret amb part de la regió de l'ílium i el molar superior d'un individu infantil (BIC 08-01-2021)



## 2.- COVA MATUTANO

Cavitat de xicotetes dimensions es troba en la part darrera d'una casa de dins del nucli urbà. L'assentament duraria de 12000 a 9000 anys abans de la nostra era. Els seus habitants eren caçadors recol·lectors. De les restes de fauna predominen el conill i el cérvol. S'han trobat instrumental en sílex com raspadors, burins i també instruments d'os com burins, puntes i agulles. Apareix també un art figuratiu gravant en plaquetes de pedra animals estilitzats com cérvols, bovins amb uns traços molt fins. (BIC 08-01-2021)



## 3.- POBLAT IBERIC DELS ESTRETS O EL RACÓ DE RATA

Es troba ubicat al cim d'un tossal, vora el barranc dels Estrets, des d'on es domina tot el pla de Vilafamés. El jaciment situat cronològicament al final de la cultura ibèrica entre el tercer i primer segles ANE. La bona conservació de les estructures arquitectòniques el converteixen en un dels millors jaciments. Les restes arquitectòniques dels habitatges permeten assegurar l'existència de dues alçades amb remat de coberta plana.

Destaca la torre que esta situada en la zona més fàcil accés, pel que reforçaria la defensa del poblat. La torre és una estructura circular buida de 7,40 m de diàmetre, construïda amb pedra en tota la seua alçada.

(BIC 23-11-1997)



## 4.- CAMP D'AVIACIO 442

Va ser construït per ordre de l'Exèrcit del Front Popular de la República en l'any 1937. El primer vol de proves es va fer l'1 d'agost. Va formar part dels camps d'aviació de la quarta regió Àrea de la República. Va romandre en poder dels republicans fins al 12 de juny de 1938 que va caure el poble en mans dels nacionalistes. Dos dies més tard les seues instal·lacions van ser consignades a la Legió Còndor.

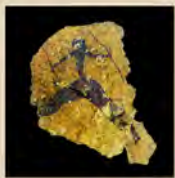
Acabada la Guerra Civil els terrenys del camp d'aviació van ser tornats als seus antics propietaris i en tornar a cultivar-se els terrenys se'n va anar perdent els límits del camp.



## 5.- ESSLÉSIA DE L'ASSUMPCIÓ

En 1578 el Consell de la Vila aprova la construcció d'una nova església.

En 1596 el mestre Martin Mendoza va projectar una església de planta rectangular de nau única, de quatre trams i un presbiteri. La portada s'articula en dos cossos, l'inferior amb dues columnes de capitel·l dòric i el superior tres capelletes entre columnes.



# CASTELLÓ MIL-LENARI

PATRIMONI DE LA HUMANITAT

“Conèixer per a estimar, estimar per a conservar, conservar per a transmetre i difondre.  
Si els pobles moren, el patrimoni i la seua cultura també.”

Eixida núm. 20:  
**VILAFAMÉS**  
**25 NOVEMBRE 2022**

En 1776 s'amplie el temple afegint un creuer asimètric amb cúpula però sense llanternó, que en 1806 es va tirar per perill que s'enfonsés i es va construir de nou.

En el seu interior destaquen les pintures al fresc de Joaquim Oliet en les petxines de la cúpula, les capelletes laterals dedicades a les Ànimes del Purgatori i a la Mare de Déu del Roser, i el retaule de l'Altar Major.

## 6.- ESSLÉSIA DE LA SANG

D'origen medieval, segle XIV. Barroquitzada al segle XVIII. És un edifici molt singular, tant pel que fa a la seua arquitectura com per la decoració i obres d'art que conserva. L'originària església gòtica estava constituïda únicament per l'espai que formen el presbiteri i els dos trams adjacents, amb la capella de Santa Bàrbara. L'accés deuria ser per la porta sud, en origen de mig punt, protegida per un menut porxo. L'any 2007 es varen trobar pintures gòtiques al presbiteri.

En el subsol de l'església hi ha una cripta, un espai rectangular, on arranquen tretze arcs apuntats disposats obliquament als murs.

(BIC en 22-04-2005)

## 7.- CASTELL

Situat en la part més alta del poble, on s'han trobat indicis de poblament anteriors (Abric del Castell, pintures rupestres). Però la seua utilització com a tal és d'origen musulmà, amb el nom de Beni-Hamez. Conquistat per Jaume I en 1233. El castell ha tingut diverses reformes com la del mestre de l'Orde de Montesa que obliga als habitants de Vilafamés a reparar i reforçar les seues fortificacions en 1375, a la volta que es va transformar en un castell-palau.

Així i tot és en el segle XIX, durant les guerres Carlistes, moment que es va construir la torre central, és quan agafe la seua configuració actual. Es un dels pocs exemples d'arquitectura Carlista de la nostra Comunitat.(BIC en 22-04-2005)

## 8.- PALAU DEL BATLLE

És un edifici civil contruït a finals del segle XIV i reformat en el segle XVIII. El seu estil arquitectònic és gòtic civil. La façana es sòbria, amb una portada dovellada i arqueria superior de tradició aragonesa i finestres biforades. Va ser adquirit en 1971, en estat ruïnós, per la Diputació Provincial que el va rehabilitar. (BIC en 23-09.2020).

Actualment es el Museu d'Art Contemporani Vicent Aguilera Cerni (MACVAC). Té vint-i-nou sales, el seu contingut va d'obres des dels anys 20 del segle passat fins als nostres dies i on exposen més de 300 obres, totes elles procedents de donacions o en depòsits temporals o indefenits. <https://www.macvac.es>

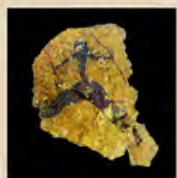
## 9.- TRÀFIC D'ART

Tràfic d'Art és un obrador – estudi i també el lloc on treballen Jesús Llopis i Amparo Dominguez. Està situat en el nucli antic de Vilafamés, al carrer Meson. Són experts en pintura, escultura i gravats. Han exposat en Alemanya, Itàlia i tota Espanya, amb la intenció d'integrar les tecnologies antigues amb les noves i reflexionar sobre la complexitat del món en què vivim.

<http://www.traficdart.com>  
[traficdart@gmail.com](mailto:traficdart@gmail.com)



**CENTRE  
EXCURSIONISTA  
CASTELLÓ**



# CASTELLÓ MIL·LENARI

PATRIMONI DE LA HUMANITAT

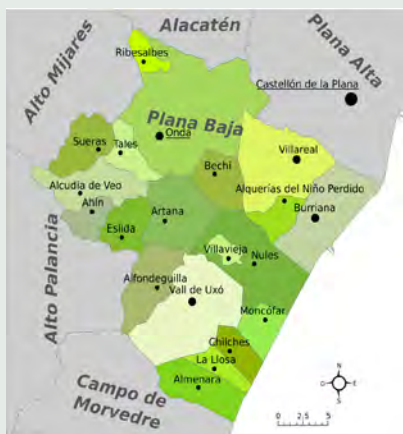
“Conèixer per a estimar, estimar per a conservar, conservar per a transmetre i difondre.  
Sí els pobles moren, el patrimoni i la seua cultura també.”

Eixida núm. 21:  
**ONDA**  
**27 GENER 2023**



(Quadre del Museu del Taulell: Manolo Safont)

## CASTELLÓ MIL·LENARI PATRIMONI DE LA HUMANITAT: ONDA



DATA ACTIVITAT	Divendres 27 de gener de 2023
LLOC I HORA	7:30 Piscines de Nules 8:00 Auditori Castelló. Pintor Carbó
FINALITZACIÓ	19:30 Castelló i 20:00 Nules
EQUIPAMENT	Esmorzar i aigua
TERRENY	Urbà

ENCARREGATS  
PEP BELTRÁN  
JOSÉ VILLANUEVA  
JOSÉ MARÍA RAMBLA

**27 divendres**

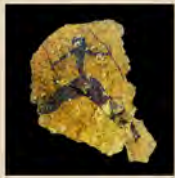
VISITA PATRIMONIAL A ONDA. Guies Vicent Garcia Edo, Vicent Joan Estall i Poles i Pepe Pastor

PROGRAMA:

1. Fabrica Hijos Francisco Marti. Visita guiada pel tècnic de l'empresa Enrique Sastre
2. Cova de l'Algepsar
3. Castell d'Onda
4. Església de l'Assumpció
5. Plaça de la font de dins
6. Església de la Sang
7. Dinar Gran Hotel Toledo
8. Museu del Taulell "Manolo Safont" Visita guiada per director del Museu Vicent Estall



**CENTRE  
EXCURSIONISTA  
CASTELLÓ**



# CASTELLÓ MIL·LENARI

PATRIMONI DE LA HUMANITAT

“Conèixer per a estimar, estimar per a conservar, conservar per a transmetre i difondre.  
Si els pobles moren, el patrimoni i la seua cultura també.”

Eixida núm. 21:  
**ONDA**  
**27 GENER 2023**

## XERRADA

El dilluns 23 de gener a les 19 hores, hi haurà una conferència al saló d'actes del Menador (antic edifici d'Hisenda, plaça Hort dels Corders): **“Onda, a partir de les evidències arqueològiques,”** a carrec de **VICENT JOAN ESTALL I POLES**.

Vicent Joan Estall i Poles va nèixer a Suera en 1963.

Llicenciat en Geografia i Història. Especialitat Prehistòria i Arqueologia.

Educador de Museu pel *Colegio Universitario de Huesca*.

Màster en Museologia per la Universita CEU San Pablo de València.

Director del Museu del Taulell “Manolo Safont” i del Museu d'Arqueologia i Història d'Onda des de 1993.

Director de les investigacions arqueològiques al castell d'Onda des de 1989.

Redactor del projecte museogràfic del Museu d'Arqueologia i Història local (Castell d'Onda 1993) i del nou museu del Taulell 2000).

Autor d'alguns volums i diversos articles d'Investigació sobre ceràmica i taulell valencià, especialment d'Onda. Té moltíssimes publicacions tant de la història de la ceràmica com del Castell d'Onda i de l'Arqueologia d'Onda.

## ONDA

Està situada en la comarca de la Plana Baixa. Sols a vint quilòmetres de la costa, en una zona intermedia entre la Serra Espadà i la Plana. És el punt natural d'entrada a la Serra Espadà. També té una connexió per l'ermita del Salvador a les terres del riu Millars.

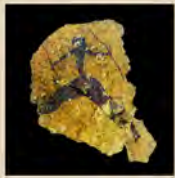
En Onda s'han trobat restes arqueològiques del Neolític, de l'Edat del Bronza, dels Ibers, dels Romans. Però l'assentament definitiu com a població data de principis del segle XI d'origen musulmà.

La ciutat va estar emmurallada i presidida pel Castell de les tres-centes torres.

Els cristians la van conquerir primer pel Cid Campeador, que va durar molt poc, i de forma definitiva pel Rei En Jaume I l'any 1242. Donant-li sis anys més tard la carta Pobra.



**CENTRE  
EXCURSIONISTA  
CASTELLÓ**



# CASTELLÓ MIL·LENARI

PATRIMONI DE LA HUMANITAT

“Conèixer per a estimar, estimar per a conservar, conservar per a transmetre i difondre. Si els pobles moren, el patrimoni i la seua cultura també.”

Eixida núm. 21:  
**ONDA**  
**27 GENER 2023**



## 1.- MUSEU DEL TAULELL MANOLO SAFONT

El Museu del Taulell Manolo Safont d'Onda ofereix al visitant tota la riquesa i història d'una tradició que es va convertir en indústria, la ceràmica d'Onda. A través d'una col·lecció de més de 80.000 objectes, s'informa no sols de com va començar tot i com va arribar a tindre la importància que atesora, sinó també quines són les tècniques i materials utilitzats.

En aquest Museu del Taulell d'Onda el viatge a través de les peces ceràmiques ens porta del gòtic fins als nostres dies, a més es renova constantment enriquint la col·lecció, i es posa especial èmfasi en la producció de fa dos segles, quan tot va començar a canviar i créixer de forma exponencial.

Veurem com era la maquinària emprada en altres temps i, a través de la seua col·lecció documental, coneixerem com han anat variant els diversos processos que concerneixen el taulell d'Onda, a Castelló.

És molt interessant el context social i cultural que va marcant el museu al llarg de les seues exposicions.

## 2.- FÀBRICA HIJOS FRANCISCO MARTÍ

Fundada en 1967 Història de les pantalles serigràfiques al taulell, primer manualment amb fotolito de paper fins les tècniques actuals d'ordinador, digital, làser...

Actualment l'empresa també es dedica als rètuls, tanques publicitàries, lones, pancartes, retolació de vehicles, vinils, bàner, rollup, panels de promoció, senyalística, adhesius. Treballs amb diferents tipus de material, PVC, Composit, Polipropilen, Pegasos.

[facebook.com/martiimpresiondigital/](https://www.facebook.com/martiimpresiondigital/)

<http://www.hfmarti.com>

## 3.- COVA DE L'ALGEP SAR

Aquesta cavitat artificial, va ser el refugi de la gent d'Onda durant els bombardeigs en juny de 1938, quan la població va estar en primera línia del front.

Esta cova ha estat a condicionada per albergar una exposició permanent "Els efectes d'una guerra" que mostra a la població d'Onda durant la Guerra Civil (1936-1939).

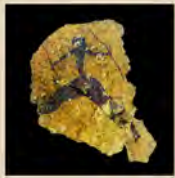
## 4.- CASTELL D'ONDA

Ha estat declarat en 1967 Conjunt Històric Artístic i BIC en 2003.

L'estructura original la van fer els musulmans al segle X, sobre un antic assentament romà. Aquesta estructura inicial apareix actualment soterrada degut a diferents construccions que s'han fet al llarg dels anys.

Va ser conegut pel seu gran volum i denominat el Castell de les tres-centes torres. Després de la Guerra Civil (1936-39) el seu estat era ruïnós, des de fa uns pocs anys ha començat la seua restauració.





# CASTELLÓ MIL·LENARI

PATRIMONI DE LA HUMANITAT

“Conèixer per a estimar, estimar per a conservar, conservar per a transmetre i difondre. Si els pobles moren, el patrimoni i la seua cultura també.”

Eixida núm. 21:  
**ONDA**  
**27 GENER 2023**

També alberga un museu d'història en la que destaque l'exposició d'algepseres musulmanes precedents d'una casa-palau del segle XIII.

## 5.- ESGLÉSIA DE L'ASSUMPCIÓ

La primera església fou construïda entre finals del XIII i principi del segle XIV, sembla que en el mateix lloc que abans ocupava la mesquita major, un incendi la va destruir en 1467. Temps després s'inicià la construcció d'una segona església, que ja en la segona meitat del segle XVII era considerada insuficient i necessària la seva renovació. L'església actual acabà de construir-se en l'any 1727, conservant el campanar del temple anterior, i en 1753 es construí la capella de la Comunió.

Temple d'una àmplia nau de tres trams, amb capelles laterals entre contraforts comunicades entre si, capçalera, creuer i cor alt als peus. Envoltan el presbiteri dues sagristies i una sala capitular. A la sagristia es conserven els retaules de Santa Bàrbara i de les Ànimes del segle XVI, obra de Vicent Macip i Joan de Joanes.

## 6.- PLAÇA DE LA FONT DE DINS

Està al costat de l'entrada principal a Onda, el Portal de San Roc (actualment desaparegut.) Els porxos que es conserven corresponen al període gòtic segle XV. Els edificis actuals són reconstruccions sobre edificis dels segles XIX i XX. Durant molt de temps va ser la plaça principal d'Onda. Va ser mercat del gra des del segle XV fins al segle XIX. També va acollir la presó (situada en la Torre del Rellotge, de meitat del segle XVI), la Casa del Consell i l'escorxador.

## 7.- ESGLÉSIA DE LA SANG

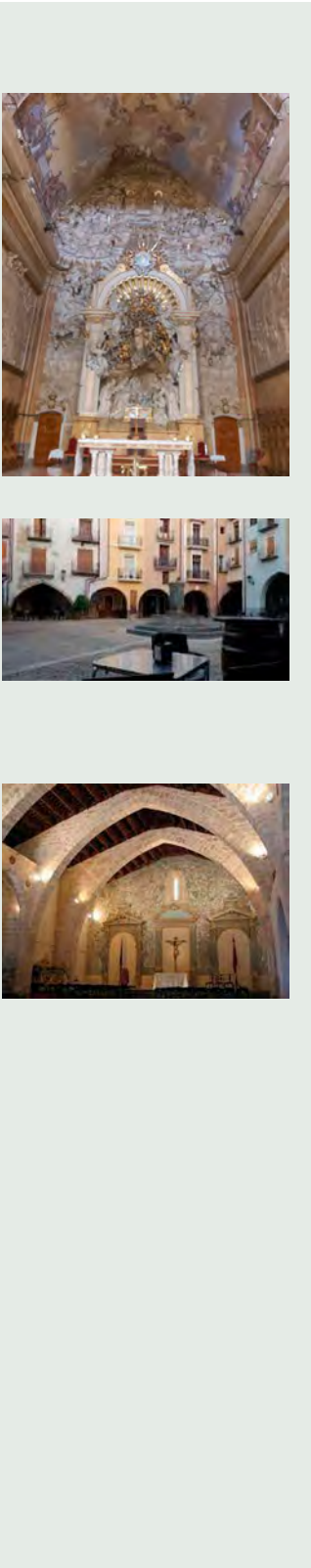
L'església de la Sang d'Onda, anomenada de Santa Margarida, d'estil gòtic, situat dins el nucli antic de la població, acostat a les antigues muralles de la vila, i amb accés pel carrer de la Sang.

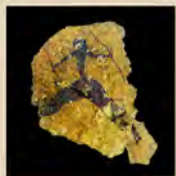
L'església fou construïda en la segona meitat del segle XIII, poc després de la concessió de la carta de poblament (1248), a iniciativa de l'Orde del Temple.

El temple és una única nau, de planta quadrilàtera allargada amb quatre trams separats per arcs diafragmàtics apuntats carregats sobre pilastres rectangulars, on el capitell és una simple motllura.

A l'interior destaca l'enteixinat, ornat amb motius heràldics i geomètrics, del qual sols es conserven dos trams. Els colors utilitzats són el roig, el groc i el negre. La portada és un arc de mig punt amb tretze dovelles, i tres arquivoltes de secció circular, i una motllura exterior que tanca l'arc.

<http://www.hfmarti.com>





# CASTELLÓ MIL·LENARI

PATRIMONI DE LA HUMANITAT

“Conèixer per a estimar, estimar per a conservar, conservar per a transmetre i difondre.  
Sí els pobles moren, el patrimoni i la seua cultura també.”

Eixida núm. 22:

**CATÍ**

**29 SETEMBRE 2023**



## CASTELLÓ MIL·LENARI PATRIMONI DE LA HUMANITAT: CATÍ



DATA ACTIVITAT Divendres 29 de setembre de 2023

LLOC I HORA 7:30 Piscines de Nules  
8:00 Auditori Castelló. Pintor Carbó

FINALITZACIÓ 19:30 Castelló i 20:00 Nules

EQUIPAMENT Esmorzar i aigua

TERRENY Urbà

ENCARREGATS PEP BELTRÁN  
JOSÉ VILLANUEVA  
JOSÉ MARÍA RAMBLA

**29 divendres**

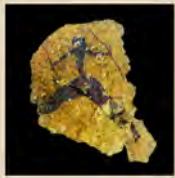
### VISITA PATRIMONIAL A CATÍ (B.I.C 2.004)

PROGRAMA:

1. Caseta de pastor. Tipus de rabera. Pedra en sec. Mas Gatellà
2. Cases catinenques. Alcova de Sant Vicent Ferrer
3. La Llotja
4. Església parroquial. Retaule de Jacomart
5. Dinar. Casa de banys L'avellà (Balneari de l'Avellà)
6. Ermita de la Mare de Déu de l'Avellà. Excepcionals pintures
7. Poble en viu: L'embotelladora aigua de l'Avellà



**CENTRE  
EXCURSIONISTA  
CASTELLÓ**



# CASTELLÓ MIL·LENARI

PATRIMONI DE LA HUMANITAT

“Conèixer per a estimar, estimar per a conservar, conservar per a transmetre i difondre.  
Si els pobles moren, el patrimoni i la seua cultura també.”

Eixida núm. 22:

**CATÍ**

**29 SETEMBRE 2023**

## XERRADA

El dilluns 25 de setembre a les 19 hores, hi haurà una conferència al saló d'actes del Menador (antic edifici d'Hisenda, plaça Hort dels Corders): Catí a carrec de **Francisco Segarra Capsir natural de Catí (Castelló), on va néixer el 1947. Ha estudiat Lleis i Història a Sabadell (Barcelona) i a San Lorenzo de el Escorial (Madrid). És diplomad en Policia Judicial pel “Centro de Estudios Judiciales de la Universidad Complutense de Madrid”.**

Autor de nombrosos treballs i col·laboracions, entre d'altres, a la web catimenu.com, a la revista Tossal, de Catí, a la revista Tossal Gros, de les Coves de Vinromà, i a programes de festes d'Alboraia (València) i Catí (Castelló). Ha intervingut en programes de ràdio com Radio Nueva, i televisió Canal 56, a Vinaròs; i Onda Cero i Castalia TV, a Castelló

Com a escriptor ha publicat un llibre sobre bous titulat *El barranc de Lozano*, nom d'un mas de braus situat a la comarca de l'Alt Maestrat i els Ports, concretament al terme de Morella, molt a prop de Catí. Aquest llibre va ser presentat al seu dia per l'escriptor al Club Taurí de Castelló. Un altre llibre de gran impacte a nivell nacional és el titulat *Los maquis al Maestrazgo*, estant ja a la venda l'onzena edició. A aquest li ha seguit un tercer titulat *Els horrors al Maestrat carlí*, i un quart titulat *Totes les guerres sofertes al Maestrat històric*.

I ha estat coordinador, juntament amb Pablo Roig i Vicente Capsir, del llibre *CATÍ, Romeria a Sant Pere de Castellfort*, amb fotografia, textos i maquetació fotogràfica de Vicent Julià.

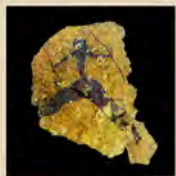
## CATÍ

En el Decret 231/2004 de 22 d'octubre del Consell de la Generalitat va ser declarat Bé d'Interès Cultural al Conjunt Històric de Catí. Hi ha un refrany que diu “Als de Catí, el dimoni no els va poder seguir”.

Catí va sofrir un fort domini senyorial per part de Morella, a partir de Blasc d'Alagó i els seus hereus. fins que va aconseguir la seua emancipació municipal de Morella durant el regnat de l'últim Rei de la Casa d'Àustria, Carles II, per 20.000 lliures. Reial Decret del 9 de febrer de 1691.



**CENTRE  
EXCURSIONISTA  
CASTELLÓ**



# CASTELLÓ MIL·LENARI

PATRIMONI DE LA HUMANITAT

“Conèixer per a estimar, estimar per a conservar, conservar per a transmetre i difondre.  
Sí els pobles moren, el patrimoni i la seua cultura també.”

Eixida núm. 22:

**CATÍ**

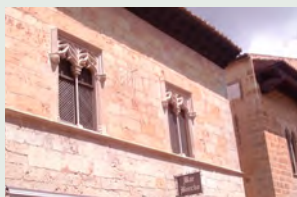
**29 SETEMBRE 2023**



## 1.- CASETA DE PASTOR. TIPUS DE RABERA. PEDRA EN SEC. MAS GATELLÀ

A les comarques del Nord de Castelló trobem moltíssimes construccions de pedra en sec que són veritables elements vertebradors del nostre paisatge rural. Predominant els sòls pedregosos amb molt poca terra i per a poder cultivar, s'ha hagut d'extraure eixa roca. D'elles s'han fet construccions, sense cap classe de morter o material d'unió entre les diferents peces que van encaixant pedra sobre pedra i unint-se pel seu propi pes.

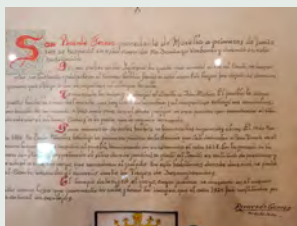
És una caseta de gran format, tipus de rabera, per protegir al pastor i al seu ramat de les inclemències de l'oratge. Feta l'any 1946.



## 2.- CASES CATINENQUES

En els segles XIV i XV el comerç de la llana, sobretot a terres italianes, va aportar un gran apogeu econòmic a molts senyors de Catí. Això va propiciar la construcció d'una sèrie de cases senyorials blasonades d'estil gòtic.

Com són les cases dels Monserrats, dels Sans, del Delme, de Joan Spigol i de Geroni Martí.



## 3.- SANT VICENT FERRER EN CATÍ

Document sobre l'estança de San Vicent Ferrer en aquesta localitat, en els primers dies del de juny de 1410, venia de Morella i s'anava a Sant Mateu. En el document diu el lloc a on es va quedar a dormir, on va predicar i com tot el poble li va acompanyar quan es dirigia a Sant Mateu fins el cim d'una muntanya que actualment porta el seu nom.



## 4.- LA LLOTJA O CASA DE LA VILA

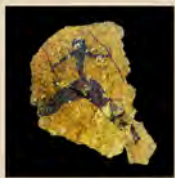
Edifici del segle XV, típic de l'arquitectura gòtica civil. És la construcció més emblemàtica del poble. La façana principal que dona al carrer Major presenta una estructura mixta, en la planta baixa hi ha dos arcs gòtics i dins, de costat, tres arcs d'estil ogival. A la primera planta està el Saló Principal, que està cobert per un valuós enteixinat que es troba sostingut per arcs apuntats. Li donen llum dues finestres d'estil gòtic amb una columna central.

L'edifici es va utilitzar per a diversos fins: llotja, habitatge, albergar al Consell Municipal, presó, cinema, carnisseria, informació turística..



## 5.- L'ESGLÉSIA DE L'ASSUMPCIÓ

És del segle XIII d'estil gòtic amb afegits barrocs. El temple és d'una sola nau de planta rectangular amb set trams separats per arcs diafragmàtics apuntats. Té un cor alt als peus i capelles laterals entre els contraforts. La torre campanar adossada als peus de la nau és una construcció de dos cossos. Annexa està la capella de la Comunió que és una nau allargada amb capelles laterals. Del parament exterior destaquen les tres portades: la més antiga situada al carrer Major, la segona a la plaça de l'Església i la més moderna en la mateixa plaça que dona accés a la Capella de la Comunió.



# CASTELLÓ MIL·LENARI

PATRIMONI DE LA HUMANITAT

“Conèixer per a estimar, estimar per a conservar, conservar per a transmetre i difondre. Si els pobles moren, el patrimoni i la seua cultura també.”

Eixida núm. 22:

**CATÍ**

**29 SETEMBRE 2023**



## 6.- EL RETAULE DE JACOMART O DE JOAN SPIGOL

Realitzat per l'artista Jacomart, pintor de càmera del Rei Alfons V, a mitjan segle XV. És un dels millors retaules gòtics valencians. Està fet per set compartiments i tres parts de dues altures cadascuna i polseres als extrems. A excepció de la part principal, se separen els pisos per arcs conopials amb traceria calada. Les parts se separen amb contraforts que acaben en pinacols. L'espiga té el Crucifix, a un costat la Verge Maria i l'altre San Joan Evangelista. Enmig del retaule Sant Llorenç i Sant Pere màrtir, als costats, dos històries dels sants. En el bancal la Pietat, a la dreta la Verge Maria i a l'esquerra Sant Joan, Santa Llúcia i Sant Agustí.

## 7.- EL BALNEARI DE L'AVELLÀ

Està situat a nou-cents metres sobre el nivell del mar, i a cinc kilòmetres de Catí. Tot l'entorn s'edifica al voltant de la font i l'ermita a partir de 1544.



L'aigua mineromedicinal de l'Avellà, amb propietats curatives per a la pell i el ron-yó, era coneguda i apreciada des dels temps dels àrabs. L'any 1928 va ser declarada d'utilitat pública i es va començar a comercialitzar.

A partir de l'any 1953 es va facilitar el seu accés en acabar les obres de la carretera i el túnel de més de tres-cents metres a l'entrada del Balneari.



## 8.- L'ERMITA DE LA MARE DE DÉU DE L'AVELLÀ

LEI 10 d'abril de 1549 el bisbe beneïa la primitiva església, però l'ermita que ara coneixem es va realitzar entre el segle XVII i XVIII.

L'ermita consta d'una sola nau de canó de tres trams amb un creuer de volta a l'exterior. Al bell mig hi ha el cambril coronat per una petita cúpula sota la qual hi ha un templet on està la imatge de la Mare de Déu.

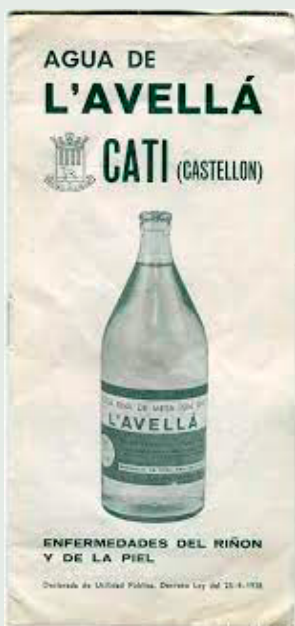
L'interior presenta una decoració d'artístics frescos de l'any 1737 fets pel pintor de Sant Mateu Pasqual Mespletera, Aquests són considerats com la Capella Sixtina del Maestrat.

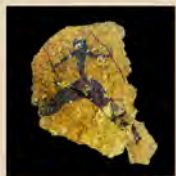
## 9.- EMBOTELLADORA AIGUA DE L'AVELLÀ

El responsable de la gestió i comercialització de l'aigua és l'Ajuntament de Catí, encarregant-se de la distribució als transportistes del poble. Abans de construir-se la carretera i el túnel l'aigua era transportada en burros i matxos. A partir 1953 va començar a transportar-se l'aigua en camions. El dia 22 de març de 1973 es va procedir a la inauguració de la primitiva embotelladora d'envasaments de vidre. Al poc de temps, pels inconvenients que porta el vidre l'embotelladora es va reconvertir del vidre al plàstic. L'aigua s'envasava en botelles de 2 litres i de mig litre.

El 8 de juliol de 1981, es va ampliar l'embotelladora. L'any 2004 es va decidir adaptar les noves instal·lacions a les exigències sanitàries i de mercat. Es fa el canvi de la botella de plàstic de 2 litres, per una botella de 1,5 l

A partir de 2009 aconsegueix amb les noves exigències físico-químiques i microbiològiques sobre begudes envasades i la nova normativa sobre reciclabilitat.





# CASTELLÓ MIL·LENARI

PATRIMONI DE LA HUMANITAT

“Conèixer per a estimar, estimar per a conservar, conservar per a transmetre i difondre.  
Sí els pobles moren, el patrimoni i la seua cultura també.”

Eixida núm. 23:  
**VILANOVA D'ALCOLEA**  
**27 OCTUBRE 2023**



## CASTELLÓ MIL·LENARI PATRIMONI DE LA HUMANITAT: VILANOVA D'ALCOLEA



DATA ACTIVITAT Divendres 27 d'octubre de 2023

LLOC I HORA 7:30 Piscines de Nules  
8:00 Auditori Castelló. Pintor Carbó

FINALITZACIÓ 19:30 Castelló i 20:00 Nules

EQUIPAMENT Esmorzar i aigua

TERRENY Rural i Urbà

ENCARREGATS PEP BELTRÁN  
JOSÉ VILLANUEVA  
JOSÉ MARÍA RAMBLA

**27 divendres**

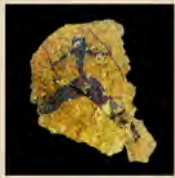
## VISITA PATRIMONIAL A VILANOVA D'ALCOLEA

PROGRAMA:

1. Ruta de les sèries i les fonts
2. Ildum."Hostalot"
3. El Calvari. Monument interés local 2007
4. El Mil·liari
5. El casc antic. La murà
6. Dinar al restaurant "El perito" de Benlloch
7. Documental sobre les festes de Sant Antoni
8. Poble en viu: l'Aeroport de Castelló



**CEC**  
CENTRE  
EXCURSIONISTA  
CASTELLÓ



# CASTELLÓ MIL·LENARI

PATRIMONI DE LA HUMANITAT

“Conèixer per a estimar, estimar per a conservar, conservar per a transmetre i difondre.  
Si els pobles moren, el patrimoni i la seua cultura també.”

Eixida núm. 23:  
**VILANOVA D'ALCOLEA**  
**27 OCTUBRE 2023**

## XERRADA

### APROXIMACIÓ A LA HISTÒRIA I EL PATRIMONI DE VILANOVA D'ALCOLEA per JOSEP MIQUEL RIBÉS PALLARÉS

Va nèixer a Costur, és Llicenciat en Filologia per la Universitat de València. Professor de Secundària en l'IES Penyagolosa de Castelló. Actualment regidor de Cultura i primer Tinent d'Alcalde de l'Ajuntament de Vilanova d'Alcolea. Investigador de temes locals relacionats amb Costur i amb Vilanova i sobre els quals ha dedicat diversos llibres com: *La Parròquia de Sant Pere Màrtir de Costur*, *Llibre de passos de Vilanova d'Alcolea* en col·laboració amb Magi Espinach, alguns catàlegs d'exposicions com ara *Ventalls i Sebastià Planchadell Cortés* i diversos articles breus en els programes de festes de tots dos pobles.

Bona part del seu treball s'ha centrat en la investigació toponímica i ha col·laborat amb la Conselleria de Cultura, Educació i Ciència, i amb l'Acadèmia Valenciana de la Llengua.

Ha facilitat toponímia per als mapes dels termes municipals de l'Alcora i de la Serra d'en Galceran realitzats per El Tossal Cartografies

## LES FESTES DE SANT ANTONI

Es una conjugació entre una tradició religiosa a Sant Antoni i una tradició profana del solstici de l'hivern per a convertir-se en la tradicional “MATXÀ” on hi ha una simbiosis entre els hòmens, cavalls i foc.

La festa comença al capvespre, amb la “foguera dels majorals”. Entrada la nit, comença la “MATXÀ”:

Una processó de cavalleries guarnides de tapets i cabestres fets expressament per l'ocasió. Els animals són muntats pel Majorals i guiats per l'experiència de les persones que van davant i darrere, portant el ramal i el fuet. Comença del carrer dels Majorals a l'església, on rebran l'estàndard del Sant Antoni i aleshores comença la “Volta” que passarà per tots els carrers del poble, acompanyats de la gent a peu que saltaran les fogueres col·locades al llarg del recorregut fins tornar a l'església.

Una vegada acabada començarà el “Tropell”, una cursa de cavalls, sense montura, molt antiga que ningú sap on començarà i que finalitza en el carrer dels Majorals i donarà peu a la “coca”, que és el repartiment dels pastissos tradicionals de Sant Antoni.

La festa de Sant Antoni de Vilanova d'Alcolea a l'any 2015 va ser declarada Festa d'Interés Turístic Provincial. I el municipi de Vilanova d'Alcolea està catalogat com a municipi turístic per aquesta festivitat.

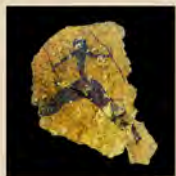
## RECORREGUT: RUTA DE LES SÉNIES

The screenshot shows a mobile application interface for a hiking route. On the left, a map displays the route in orange, starting from Vilanova d'Alcolea and heading north towards the A-7 highway. The route is labeled 'RUTA DE LES SÉNIES'. Below the map is a small elevation profile showing the route's altitude from 256m to 342m over a distance of 4.89 km. On the right, a summary card provides the following details:

- Patrimonial Vilanova d'Alcolea**
- Author: josevn
- 0 Aplausos
- Privada
- Edita Ruta
- Distància: 4,89 km
- Densivel Positivo: 0 m
- Dificultat: Moderado
- Densivel Negativu: 81 m
- Altitud màxima: 342 m
- Tiempo Total: -
- Altitud mínima: 256 m
- TrailRank: 3



**CENTRE  
EXCURSIONISTA  
CASTELLÓ**



# CASTELLÓ MIL·LENARI

PATRIMONI DE LA HUMANITAT

“Conèixer per a estimar, estimar per a conservar, conservar per a transmetre i difondre.  
Sí els pobles moren, el patrimoni i la seua cultura també.”

Eixida núm. 23:  
**VILANOVA D'ALCOLEA**  
**27 OCTUBRE 2023**

## 1.- SÉNIES VILANOVINES



## 2.- MIL·LIARI

En les obres d'ampliació de la carretera de Vilanova d'Alcolea en 1992 es va trobar al costat del Barranc de la Carrasqueta, en l'àrea arqueològica del jaciment romà de l'Hostalot

Es tracta d'una columna d'arenisca amb base quadrada, amb una altura de 272 cm i un diàmetre de 62 cm i un pes de 1615 Kg, en bon estat de conservació, que mostra un text distribuït en huit línies de diferent longitud.

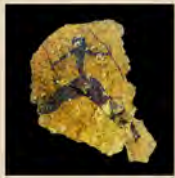
Presenta una dedicatòria a un emperador, de qui esmenta els seus títols i magistratures, el topònim de la Via Augusta i el nombre corresponent als milia passum. Aquest mil·liari se sol associar a l'emperador Caracalla. (any 214).

## 3.- ESTACIÓ D'ILDUM

La mansió romana d'Ildum, a la partida de l'Hostalot és un jaciment arqueològic que correspon a una de les postes oficials romanes millor conservada del País Valencià. Citada en tots els itineraris de la Via Augusta, i localitzada a 100,7 milles (68 km) de Saguntum i a 111,6 milles (75,4 km) de Dertosa.

Al llarg de la Via Augusta es van construir mansions on els viatgers podien descansar o canviar els cavalls. Un servei perfectament establert que assegurava la comunicació regular de correspondència i encàrrecs. Aquests edificis solien tindre a la planta baixa el rebedor, el pati i un jardí; a la dreta del pati, les cambres dels viatgers, i a l'esquerra del pati, el menjador, la cuina i el magatzem. A la primera planta estaven les cambres dels propietaris.





# CASTELLÓ MIL·LENARI

PATRIMONI DE LA HUMANITAT

“Conèixer per a estimar, estimar per a conservar, conservar per a transmetre i difondre. Si els pobles moren, el patrimoni i la seua cultura també.”

Eixida núm. 23:  
**VILANOVA D'ALCOLEA**  
**27 OCTUBRE 2023**



## 4.- EL CALVARI

L'ermita del Calvari, és un conjunt arquitectònic format per l'ermita i el calvari que la precedeix en l'exterior. El conjunt es va construir per iniciativa dels Franciscans a finals del segle XVIII.

En l'exterior de edifici de l'ermita destaca la capçalera poligonal de l'ermita i la sagristia.

Sobreix la cúpula de teules blaves, rematada en llanterna, que s'alça sobre un tambor octogonal.

La façana és de pedra i en ella la portada presenta pilastres toscanes i frontó triangular, rematada en un capcer que fa d'espadanya.

## 5.- LES PINTURES D'OLIET

A l'interior del Calvari trobem una excel·lent decoració pictòrica amb els frescos d'autoria de Joaquim Oliet (1775-1849).

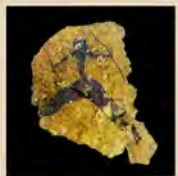
Amb personatges de l'Antic i Nou Testament Adam i Eva durant l'expulsió de l'Edén, els Patriarques: Sant Josep, Moisès, Noé, David, Jeremies, en la cúpula sobre petxines els quatre evangelistes: Mateu, Marc, Lluc i Joan i en el presbiteri el Triomf de la Creu sobre la mort.

## 6.- LA MURÀ

La muralla tenia una altura que oscil·lava entre el 5 i els 6 metres i una amplària entre 75 i 90 cm. Potser tenia merlets, i pas de ronda sobre la pròpia muralla, se'n conserven forats per facilitar la fixació d'una bastida de fusta. Al carrer Joc de la Tella ens trobem un llenç de 40 m reaprofitat, on hi van obrir portes i finestres a partir del moment en què la muralla va perdre la funció defensiva. Aquest llenç acaba en l'única torre coneguda de la muralla, de 20 m. A continuació hi ha un llenç de 60 m de muralla.

L'espai conegut com el pati de les Senyorettes confirma, com les espitlleres, que la muralla estava exempta de les cases.



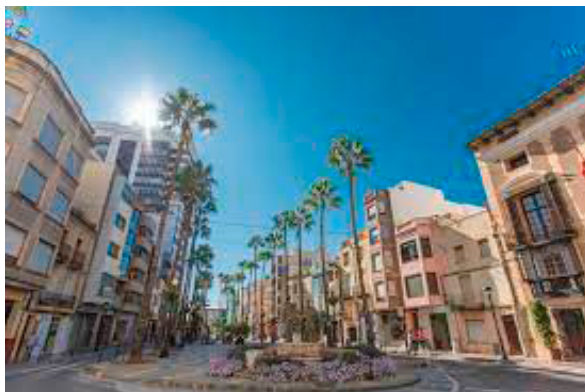


# CASTELLÓ MIL·LENARI

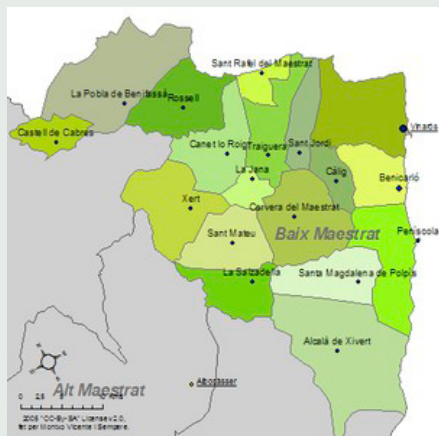
PATRIMONI DE LA HUMANITAT

“Conèixer per a estimar, estimar per a conservar, conservar per a transmetre i difondre.  
Sí els pobles moren, el patrimoni i la seua cultura també.”

Eixida núm. 24:  
**BENICARLÓ**  
**24 NOVEMBRE 2023**



## CASTELLÓ MIL·LENARI PATRIMONI DE LA HUMANITAT: BENICARLÓ



DATA ACTIVITAT Divendres 24 de novembre de 2023

LLOC I HORA 7:30 Piscines de Nules  
8:00 Auditori Castelló. Pintor Carbó

FINALITZACIÓ 19:30 Castelló i 20:00 Nules

EQUIPAMENT Esmorzar i aigua

TERRENY Rural i Urbà

ENCARREGATS PEP BELTRÁN  
JOSÉ VILLANUEVA  
JOSÉ MARÍA RAMBLA

**24 divendres**

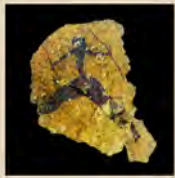
### VISITA PATRIMONIAL A BENICARLÓ

PROGRAMA:

1. Poble en viu. La Cooperativa Benihort
2. El poblat ibèric. El Puig de la Nau
3. Dinar. Restaurant San Rafael <https://sanrafael-restaurant.negocio.site>
4. La casa del Marqués de Benicarló
5. MUCBE
6. Nucli històric de Benicarló



**CEC**  
CENTRE  
EXCURSIONISTA  
CASTELLÓ



# CASTELLÓ MIL·LENARI

PATRIMONI DE LA HUMANITAT

“Conèixer per a estimar, estimar per a conservar, conservar per a transmetre i difondre.  
Si els pobles moren, el patrimoni i la seua cultura també.”

Eixida núm. 24:  
**BENICARLÓ**  
**24 NOVEMBRE 2023**

XERRADA

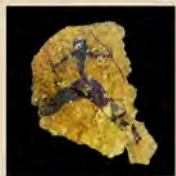
## **EL JACIMENT IBÈRIC DEL PUIG DE LA NAU (BENICARLÓ): PASSAT I PRESENT**

*ARTURO OLIVER FOIX. Llicenciat en Geografia i Història en la Universitat de València. Doctor en Prehistòria y Arqueologia, Master en Museologia i Museografia en la Universitat de Barcelona. Director del Servei d'Investigacions Arqueològiques i Prehistòriques de la Diputació de Castelló, Arqueòleg i Conservador del Museu de BB.AA. de Castelló, professor tutor de la UNED.*

*La línia d'investigació se centra en els estudis sobre l'Edat del Bronze i la Cultura ibèrica, així com la seua relació amb les altres cultures mediterrànies de l'Antiguitat, de la que són mostra diferents articles i llibres publicats, ponències presentades en congressos i reunions científiques tant d'Espanya com de l'estranger, la participació en projectes de I+D, cursos impartits i dirigits i la direcció dels projectes d'excavació de diversos jaciments arqueològics pertanyents a esta etapa protohistòrica, com és el cas del Puig de la Nau de Benicarló.*



**CENTRE  
EXCURSIONISTA  
CASTELLÓ**



# CASTELLÓ MIL·LENARI

PATRIMONI DE LA HUMANITAT

“Conèixer per a estimar, estimar per a conservar, conservar per a transmetre i difondre.  
Si els pobles moren, el patrimoni i la seua cultura també.”

Eixida núm. 24:

**BENICARLÓ**

**24 NOVEMBRE 2023**



## 1.- COOPERATIVA BENIHORT

Amb més de 70 anys d'experiència, mitjançant les diferents generacions, han contribuït a que aquesta cooperativa siga un referent en el món del cooperativisme de la Comunitat Valenciana.

L'elevada capacitat productiva, el clima mediterrani, l'aplicació de les tècniques de cultiu i recol·lecció més avançades han permés treballar amb una gran varietat de productes i serveis. Al costat de les tradicionals àrees d'hortalisses, cítrics i subministraments, s'han incorporat a l'empresa la venda de llavors, carburants i la comercialització dels seus propis productes en la tenda-supermercat i en la tenda online Benihort.

Amb 1800 socis/ 250 empleats/ 500 empleats en temporada alta i 70 milions de quilos comercialitzats.

<https://benihort.com>.

## 2.- EL JACIMENT IBÈRIC DEL PUIG DE LA NAU

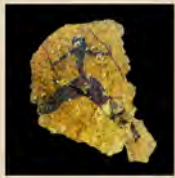
Visita guiada per Arturo Oliver Foix l'arqueòleg que ha dut els treballs d'investigació i posada a punt perquè fora visitable.

El jaciment arqueològic del Puig de la Nau ens permet visitar un poblat iber construït a mitjan segle V a.n.e. excepcionalment conservat. Les excavacions en el lloc han datat diverses fases prèvies d'ocupació des del 700 a.n.e. El seu plantejament urbanístic, el traçat dels seus carrers, els diferents edificis on descansaven, treballaven o practicaven el culte els ibers, el passeig per les muralles que en el seu moment van protegir el poblat ens permetran conèixer de prop la seua època i el seu estil de vida. La seua dinàmica econòmica i la seua jerarquia social i política. Aquesta experiència arqueològica s'enriqueix amb les meravelloses vistes del pla litoral des de la serra del Montsià fins a la de Irta.

## 3.- LA CASA PALAU DEL MARQUÉS DE BENICARLÓ

Antiga seu del comanador de l'Orde de Montesa, el 1776 l'Orde decideix permutar la casa per un magatzem a Joaquim Miquel. El nou propietari, en aquest lloc, edificà una nova casa. De s de 1905, serà *Casa del Marqués*, per haver-hi obtingut el propietari, Juan Pérez San Millán y Miquel, el títol de Marqués de Benicarló. És un edifici cantoner, la façana principal del qual, simètrica, permet apreciar la jerarquia interior de l'edifici: planta baixa, entresòl, pis principal i segon pis. La porta, amb llinca i brancals de carreus amb una senzilla motllura, està rematada per un escut amb les armes dels Miquel, Lluís i Polo. De totes les estances destaca la cuina amb totes les parets cobertes de ceràmica valenciana del segle XVIII amb motius vegetals i figures, productes i eines pròpies de la cuina d'aquells temps.





# CASTELLÓ MIL·LENARI

PATRIMONI DE LA HUMANITAT

“Conèixer per a estimar, estimar per a conservar, conservar per a transmetre i difondre.  
Si els pobles moren, el patrimoni i la seua cultura també.”

Eixida núm. 24:  
**BENICARLÓ**  
**24 NOVEMBRE 2023**



## 4.- MUCBE (MUSEU DE BENICARLÓ)

EL MUCBE està ubicat en l'antic Convent dels Franciscans Descalços, fundat el 1578. L'edifici gira al voltant d'un petit claustre central construït totalment amb rajola revocada amb morter i calç, amb simples pilastres quadrades, arcs de mig punt i algunes motlures. Al segle VIII va ser reestructurat per poder elevar una planta més. A partir de la desamortització de Mendizábal i desaparèixer els franciscans, va tindre moltes utilitats: Escola Pública, Hospital de Caritat, Caserna de la Guàrdia Civil i actualment sede del MUCBE . declarat Bé d'Interès Cultural, mitjançant el Decret 169/2007, de 28 de setembre.



## 5.- L'ESGLÉSIA DE SANT BARTOMEU I LA SEUA CRIPTA

L'església actual és del segle XVIII. Es van aprofitar part de les murades de l'antiga església. És d'una arquitectura pròpia de l'última fase del barroc, amb torre-campanar exempta, octogonal, de pedra clara i sense remat. Destaca la seua façana amb les columnes salomòniques, però el seu interior és d'una gran sobrietat, d'estil neoclàssic. Sorpren la seua cripta a la qual s'accedeix a través d'una llosa mòbil.



CENTRE  
EXCURSIONISTA  
CASTELLÓ



Col·labora:



**Diputació**  
de Castelló